

Encuesta Continua de Empleo, trimestre (Abril – Mayo – Junio 2022)

Principales indicadores del mercado laboral

El INEC presenta los principales indicadores del mercado laboral costarricense correspondientes al trimestre abril, mayo y junio del 2022 (AMJ-2022), se incluye la comparación interanual con el trimestre calendario AMJ del 2021. La significancia de variación entre estos trimestres se presentan con los símbolos:



Aumentó



Disminuyó

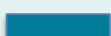


Se mantiene sin variación significativa

Principales indicadores

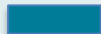
Fuerza de trabajo

2,44 millones
de personas



Tasa neta de participación

59,6 %



Población ocupada

2,15 millones
de personas



Población desempleada

285 mil
personas



Tasa de ocupación

52,6 %



Tasa de desempleo

11,7 %



Porcentaje de subempleo

9,5 %



Porcentaje de empleo informal

44,3 %



Ramas de actividad con mayor población ocupada



Comercio y reparación: 385 mil personas



Industria manufacturera: 256 mil personas



Enseñanza y salud: 227 mil personas



Fuerza de trabajo

En términos absolutos, la población en la fuerza de trabajo nacional fue de 2,44 millones de personas, de las cuales, 1,46 millones son hombres y 981 mil son mujeres. La estimación se mantiene sin variación significativa tanto nacional, en hombres y mujeres.

Tasa neta de participación

En términos relativos, la tasa neta de participación laboral nacional fue de 59,6 %. La tasa neta de participación de los hombres fue de 71,1 %, y para las mujeres fue de 48,0 %. Este indicador tanto a nivel nacional como por sexo, no presentan variación estadística significativa.

Población ocupada

La población ocupada nacional fue de 2,15 millones de personas, está compuesta por 1,32 millones de hombres y 829 mil mujeres. En total, la población ocupada aumentó en 185 mil personas, la población en hombres aumentó en 79 mil personas, mientras que en mujeres el incremento fue de 106 mil, el cambio interanual en la población ocupada nacional y en ambos sexo son estadísticamente significativos.

Tasa de ocupación

El porcentaje de personas ocupadas con respecto a la población de 15 años o más fue de 52,6 %. Por sexo, la tasa de ocupación masculina fue de 64,6 %, mientras que la femenina se estimó en 40,6 %. La tasa nacional aumentó en 3,9 p.p., en comparación con el mismo periodo del año anterior, en el caso de los hombres la variación interanual fue de 3,1 p.p. y en las mujeres la variación interanual fue de 4,7 p.p., siendo las tres variaciones estadísticamente significativas.

Población desempleada

La población desempleada del trimestre se estimó en 285 mil personas, de estas 133 mil son hombres y 151 mil mujeres. En forma interanual, la población desempleada disminuyó en 149 mil personas, 65 mil hombres y 85 mil mujeres, estas disminuciones son estadísticamente significativas.

Tasa de desempleo

La tasa de desempleo nacional fue de 11,7 %; en la población masculina se estimó en 9,1 % y la femenina en 15,4 %. Al compararlas con el mismo trimestre del año anterior, la tasa de desempleo nacional se redujo en 6,4 p.p.; la tasa de desempleo en hombres tuvo una disminución de 4,6 p.p. y de 9,2 p.p. para las mujeres, estas disminuciones son estadísticamente significativas.

Características de la población ocupada

Porcentaje de subempleo

El porcentaje de personas de 15 años y más con subempleo a nivel nacional se estimó en 9,5 %. Por sexo, la tasa de subempleo masculina se estimó en 7,7 %, mientras que en la femenina en 12,3 %. El subempleo nacional disminuyó en 5,9 p.p. en comparación con el mismo periodo del año anterior; en el caso de los hombres la reducción fue de 6,0 p.p., mientras que en las mujeres fue de 5,9 p.p., todas las reducciones son estadísticamente significativas.

Rama de actividad

En cuanto a las tres principales ramas de actividad donde se concentran los ocupados, a nivel nacional destaca que 385 mil personas ocupadas se dedican a las actividades de comercio y reparación, lo cual representa un 17,9 % de la población ocupada, mientras que 256 mil personas trabajaron en la industria manufacturera (11,9%) y 227 mil personas al sector de enseñanza y salud (10,8%). Estas tres actividades económicas presentan aumentos interanualmente.

En cuanto a las ramas de actividad por sexo, del total de hombres ocupados, 250 mil participan en actividades de comercio y reparación, esto corresponde a un 18,9 % de los ocupados; 184 mil a agricultura, ganadería y pesca (13,9 %); y 166 mil a la industria manufacturera (12,5 %); El comercio y reparación y la industria manufacturera presentan variación significativa interanualmente.

En el caso de las mujeres, 157 mil trabajan en el sector de la enseñanza y salud, lo que representa un 18,9% de la población ocupada femenina, 134 mil laboran en comercio y reparación (16,2%) y 113 mil a las actividades de los hogares como empleadores (13,6 %). De estas tres actividades, el sector de enseñanza y salud y comercio y reparación muestran un incremento significativo.

Posición en el empleo

Del total de personas ocupadas, cerca de 1,6 millones son personas asalariadas lo cual representa un 73,5 % de la población ocupada. De la población ocupada, 540 mil trabajan como independientes que corresponde a un 25,1 % e incluye a las personas trabajadoras por cuenta propia y empleadoras; y 31 mil trabajadores laboran como auxiliares no remunerados (1,5%).

Por sexo, del total de personas asalariadas, 952 mil son hombres (60,2%) y 630 mil son mujeres (39,8%). mientras que, del total de personas independientes, 362 mil son hombres (67,0%), y 179 mil son mujeres (33,0%). El aumento en la población asalariada se presenta en ambos sexos. Los hombres asalariados se incrementaron en 66 mil personas y las mujeres asalariadas en 76 mil personas. Ambos cambios son estadísticamente significativos.

Empleo informal

Para el trimestre (abril, mayo y junio 2022), se estimó que la población ocupada con un empleo informal fue cerca de 954 mil personas, de las cuales, 587 mil corresponden a hombres y 367 mil a mujeres. Tanto a nivel nacional como por sexo, el indicador se mantiene sin variación.

De las personas en empleo informal, se estima que 499 mil personas ocupadas son independientes y 457 mil son asalariados.

Porcentaje de empleo informal

En el trimestre abril - junio del 2022, el 44,3 % de la población ocupada se clasifica con empleo informal e igual valor se observa tanto para los hombres como para las mujeres. Ninguno de estos valores tuvo cambios significativos.

Por otra parte, de la población ocupada independiente el 91,9 % corresponde a empleo informal y en el caso de la población ocupada asalariada fue el 28,3 %.

Incidencia laboral a causa del COVID-19

En este trimestre (AMJ 2022), 390 mil personas en la fuerza de trabajo (personas ocupadas y desempleadas) tuvieron alguna incidencia laboral por el efecto del COVID-19, esto fue el 16,0%, de estas el 49,8% son hombres y el 50,2% son mujeres.

De la población ocupada del país, 105 mil personas tuvieron reducción de salario o ingresos asociado a suspensión o reducción de jornada o bien tuvieron que suspender la actividad propia o negocio durante la pandemia, lo que representa el 4,9% de la población ocupada, de las cuales, el 58,0% son hombres y 42,0 % son mujeres.

De total de personas desempleadas, 285 mil presentaron alguna incidencia laboral por la pandemia, de estos, 46,8 % son hombres y 53,2 % son mujeres. Del total de personas desempleadas que fueron afectadas, el 96,0 % indicó que no consigue trabajo por el COVID-19; y el 4,0% manifestó que lo despidieron, fue suspendido o cerró su negocio o actividad.

Afectación por actividad económica

Al analizar la ocupación por cada actividad económica se evidencia que prácticamente en todas las actividades laborales aún se observan efectos por las medidas y políticas tomadas a raíz de la emergencia sanitaria. Sin embargo, en este trimestre abril, mayo y junio 2022, la incidencia laboral es mayor en Hoteles y restaurantes ya que afectó al 10,9% de personas, Comunicación y otras actividades económicas a 7,3 % y a personas que laboran en la Industria Manufacturera a 6,6 %.

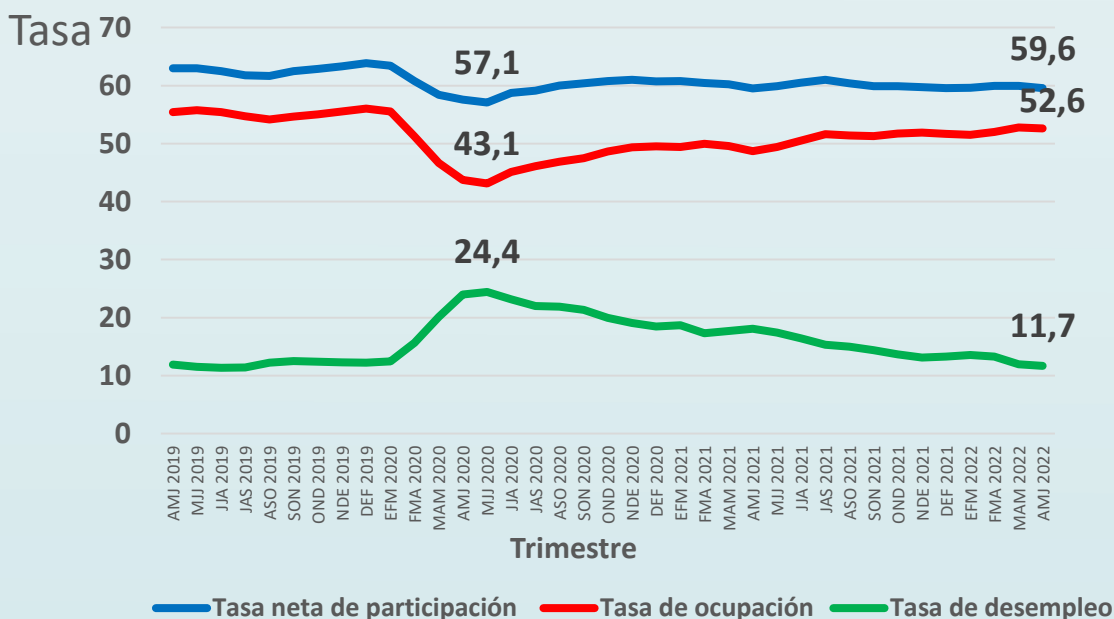
Evolución y tendencias

En los últimos cuatro años, al analizar la evolución de los principales indicadores del mercado laboral, se observa que la tasa neta de participación en los trimestres del 2018 al 2019 se mantuvo entre 61 % a 63 %, llegando al punto más alto de la participación en el trimestre diciembre-enero-febrero 2019 (63,9 %).

A inicios de la pandemia disminuye y la menor participación de personas en el mercado es en el trimestre mayo-junio-julio 2020 siendo 57,1 %, luego de ese trimestre el crecimiento ha sido lento pero constante hasta noviembre-diciembre 2020-enero 2021 que se alcanzó una participación del 61 %. Se observa que en los trimestres móviles siguientes empiezan ligeras disminuciones y llega a 59,5 % en abril-mayo-junio 2021. De nuevo la participación crece por cuatro trimestres móviles y alcanza 60,4 % en el trimestre móvil ASO 2021. La tasa neta de participación del 2021 en el primer trimestre fue de 60,8 % y este último trimestre (enero, febrero y marzo 2022) el valor fue de 59,6 %, que refleja que la tasa se estabiliza alrededor del 60 %, acercándose a los niveles previos a la pandemia.

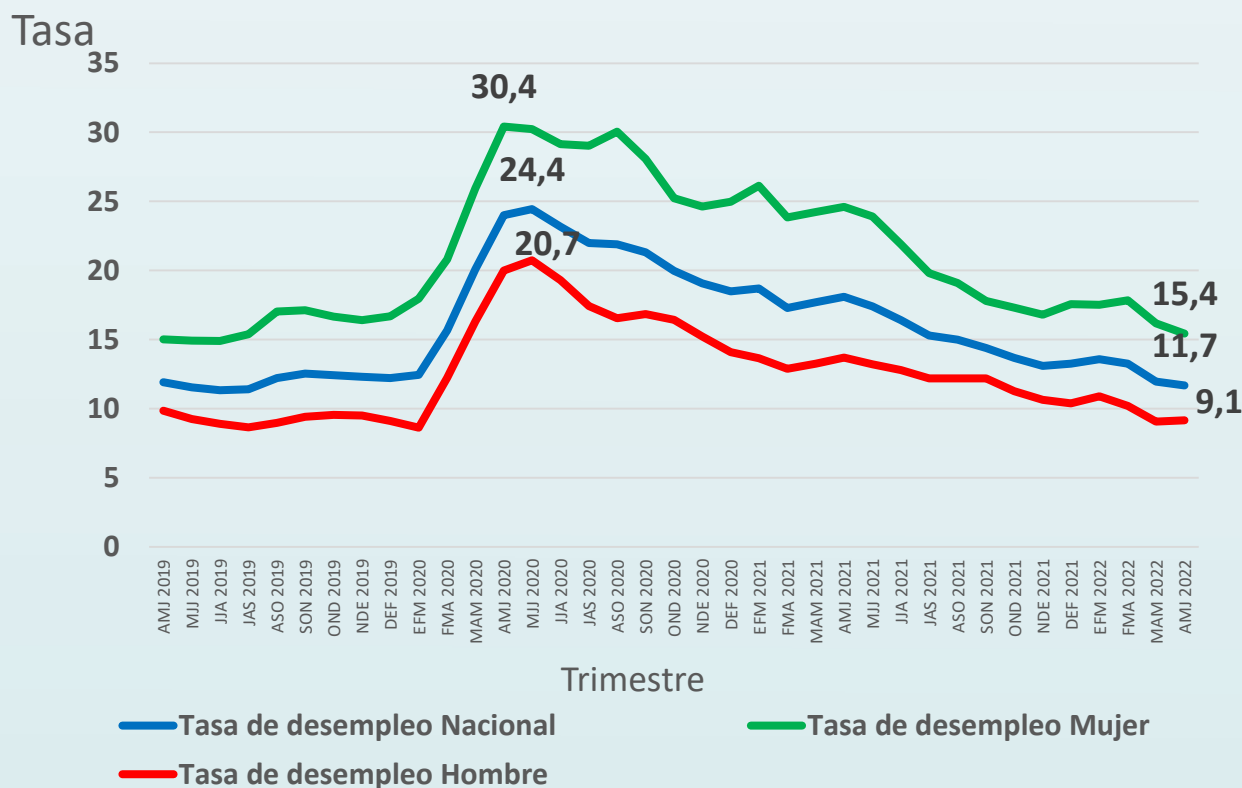
La tasa de ocupación en estos últimos años estuvo entre un 55 % y un 56 % hasta el inicio de la pandemia en el 2020, el nivel más bajo observado de ocupación fue en mayo-junio-julio 2020 bajando en más de 10 p.p., para una tasa de 43 %, conforme el transcurso de la pandemia y la liberalización de la mayoría de medidas, la tasa fue creciendo y llegó a 50 % en febrero-marzo-abril 2021, luego se aprecian tres trimestres móviles con valores por debajo del 50 %, para recuperarse hasta el trimestre actual (abril, mayo y junio 2022) en 52,6 % sin llegar a los niveles previos a la pandemia.

Costa Rica. Evolución de los principales indicadores del mercado laboral, abril, mayo y junio 2019 a abril, mayo y junio 2022



La tasa de desempleo desde inicio del año 2018 hasta agosto-setiembre-octubre de ese año, estuvo entre 9 % y 10 %. Luego de ese trimestre, sufrió un aumento y se mantuvo entre 11 % y 12,5% hasta el primer trimestre 2020, para luego presentar incrementos importantes en los trimestres sucesivos. El punto más alto de la tasa de desempleo fue en mayo-junio-julio 2020, donde la tasa fue 24,4% a partir del cual se presentan disminuciones constantes y el 2020 cierra con una tasa del 20,0 %. En este trimestre calendario la tasa de desempleo es de 11,7%, mostrando una disminución con respecto al mismo trimestre del 2021 y alcanzado un valor similar al previo a la pandemia.

Costa Rica. Evolución de la tasa de desempleo por sexo, abril, mayo y junio 2019 a abril, mayo y junio 2022



Fuente: INEC- Costa Rica. Encuesta Continua de Empleo (ECE), 2022.

Indicadores por sexo

Costa Rica. Principales indicadores del mercado laboral según trimestre calendario por sexo; Abril, mayo y junio 2021 a Abril, mayo y junio 2022

Indicadores generales	Hombre		Mujer	
	Abril, Mayo y Junio 2021	Abril, Mayo y Junio 2022	Abril, Mayo y Junio 2021	Abril, Mayo y Junio 2022
1. Población de 15 años y más	2 027 175	2 051 694	2 015 678	2 042 100
1.1 Fuerza de trabajo	1 443 730	1 458 042	959 834	980 746
Ocupada	1 245 620	1 324 644	723 743	829 344
Desempleada	198 110	133 398	236 091	151 402
1.2 Fuera de la fuerza de trabajo	583 445	593 652	1 055 844	1 061 354
2. Porcentajes				
2.1 Tasas de la población de 15 años o más				
Tasa neta de participación	71,2	71,1	47,6	48,0
Tasa de ocupación	61,4	64,6	35,9	40,6
Tasa de no participación	28,8	28,9	52,4	52,0
2.2 Tasas de la fuerza de trabajo				
Tasa de desempleo	13,7	9,1	24,6	15,4
Tasa de presión general	22,7	17,3	29,2	22,8
2.3 Porcentaje de la población ocupada				
Porcentaje de ocupados con subempleo	13,7	7,7	18,3	12,3

Fuente: INEC- Costa Rica. Encuesta Continua de Empleo (ECE), 2022.



INEC Costa Rica



@ineccr



INEC Costa Rica



YouTube

INEC Costa Rica

www.inec.cr

INEC, de la Rotonda de La Bandera 450 metros oeste, sobre Calle Los Negritos, edificio Ana Lorena, Mercedes de Montes de Oca, Costa Rica.

Correo electrónico: informacion@inec.go.cr Apartado: 10163 - 1000 San José, C. R.

Teléfonos: 2224-2221, 2527-1103, 2527-1104 y 2527-1105