

Encuesta Continua de Empleo

DINÁMICA DEL MERCADO LABORAL COSTARRICENSE
III TRIMESTRE 2010 - I TRIMESTRE 2012

San José, Costa Rica
JULIO 2012



Créditos

<i>Gerente:</i>	Floribel Méndez Fonseca.
<i>Coordinadora de Área Censos y Encuestas:</i>	Pilar Ramos Vargas.
<i>Coordinadora de la Encuesta Continua de Empleo:</i>	María Luz Sanarrusia Solano.
<i>Elaboración:</i>	María Luz Sanarrusia Solano y Braulio Villegas González.
<i>Revisión:</i>	María Elena González Quesada y Pilar Ramos Vargas.
<i>Producción Gráfica:</i>	Adriana Fernández Gamboa y Geovanny Fonseca Quesada.

331 Instituto Nacional de Estadística y Censos
E Encuesta Continua de Empleo: Dinámica del mercado
laboral costarricense III trimestre 2010 al I trimestre 2012
/ INEC. N°1 --San José, C.R.: INEC 2012
97 p. ; 28 cm.

Nota: Contiene cuadros y gráficos estadísticos

ISSN: 2215-3136

1. EMPLEO. 2. POBLACIÓN OCUPADA. 3. DESEMPLEO
4. MERCADO DEL TRABAJO 5. SECTOR PRIMARIO.
6. COSTA RICA.

Se permite la reproducción total o parcial siempre que
los datos no sean alterados y se asignen los créditos
correspondientes.

Presentación

Ante el dinamismo de la economía nacional e internacional que incide en constantes transformaciones en el mercado laboral, surge la necesidad de realizar una nueva encuesta sobre la fuerza de trabajo que refleje su evolución en el corto plazo.

El Instituto Nacional de Estadística y Censos (INEC), bajo los estándares, normas de calidad y rigurosidad científica que caracterizan a la Institución, y con la finalidad de mejorar la disponibilidad y oportunidad de información estadística, ha desarrollado un nuevo producto: la Encuesta Continua de Empleo (ECE).

Dado el interés nacional, la ECE se realiza gracias al aporte económico del Banco Central de Costa Rica, en el marco del Proyecto Estratégico de Implementación Integral del Sistema de Estadísticas Macroeconómicas (IISEM).

La ECE recopila datos sobre la población ocupada, desempleada y la que se encuentra fuera de la fuerza de trabajo. Los indicadores trimestrales que se elaboran, permitirán determinar la situación laboral de la población nacional durante cada trimestre del año, y a la vez servirán para comparar con otras estadísticas trimestrales relevantes en la economía nacional. Podrá utilizarse para contrastar y evaluar el dinamismo laboral del país, en la zona urbana y la zona rural en sus distintas dimensiones.

Este documento presenta los principales resultados obtenidos de la ECE desde el tercer trimestre del 2010; cuando comienza el trabajo de campo de manera permanente; al primer trimestre del 2012.

El INEC agradece a las Comisión Económica de América Latina y el Caribe (CEPAL), la asesoría técnica brindada a esta investigación estadística.

Al personal de la Encuesta Continua de Empleo, quienes con gran esfuerzo realizan la encuesta, con el compromiso de mejorar su trabajo día a día y obtener información de la mejor calidad.

Finalmente, deja de manifiesto su especial agradecimiento a los miembros de los hogares visitados, que destinaron su valioso tiempo para brindar los datos que hoy permiten poner a disposición del país esta información.



Jacqueline Castillo Rivas

**Presidenta
Consejo Directivo**



Floribel Méndez Fonseca

Gerente

Índice

	Página
Presentación	3
Introducción	9
Dinámica del mercado laboral costarricense.	11
1. Caracterización de la condición de actividad	13
2. Entorno económico del mercado laboral.	15
3. Principales resultados de los indicadores del mercado laboral.	15
3.1 Tasa neta de participación, ocupación y desempleo por zona de residencia.	19
3.2 Tasa neta de participación, ocupación y desempleo por sexo	21
3.3 Tasa de subempleo y de presión general	23
4. Características generales de la población ocupada	24
4.1 Características de las principales actividades económicas	24
4.2 Población ocupada según sectores de actividad económica.	25
Sector primario	26
Sector secundario	27
Sector terciario (comercio y servicios)	28
4.3 Población ocupada según calificación del grupo ocupacional	29
4.4 Población ocupada según sector institucional	31
4.5 Población ocupada según la posición en el empleo.	32
4.6 Población asalariada.	33
Población asalariada según estabilidad en el empleo	33
Población asalariada según condición de aseguramiento social	34
Población asalariada según horas trabajadas	35
4.7 Población independiente	37
Población independiente según afiliación a la seguridad social	37
Población independiente según horas trabajadas	37
4.8 Ingreso mensual promedio percibido por el trabajo	38
5. Características de la población desempleada.	40
Cifras sobre el mercado laboral	43

Página

Anexo	87
Glosario	96
Información Técnica General	96
a. Características de la encuesta.	96
b. Aspectos muestrales	97
Bibliografía	99

Contenido de gráficos

Gráfico 1. Tasa neta de participación, de ocupación y de desempleo, III Trimestre 2010 – I Trimestre 2012.	16
Gráfico 2. Zona urbana: Tasa neta de participación, de ocupación y de desempleo, III Trimestre 2010 – I Trimestre 2012	20
Gráfico 3. Zona rural: Tasa neta de participación, de ocupación y de desempleo, III Trimestre 2010 – I Trimestre 2012	21
Gráfico 4. Hombres: Tasa neta de participación, de ocupación y de desempleo, III Trimestre 2010 – I Trimestre 2012	22
Gráfico 5. Mujeres: Tasa neta de participación, de ocupación y de desempleo, III Trimestre 2010 – I Trimestre 2012.. . . .	22
Gráfico 6. Tasa de desempleo, de presión general y porcentaje de subempleo, III Trimestre 2010 – I Trimestre 2012	24
Gráfico 7. Población ocupada en el sector de actividad primario, III Trimestre 2010 – I Trimestre 2012	26
Gráfico 8. Población ocupada en el sector de actividad secundario por rama, III Trimestre 2010 – I Trimestre 2012	27
Gráfico 9. Población ocupada en el sector de actividad terciario por rama, III Trimestre 2010 – I Trimestre 2012	28
Gráfico 10. Población ocupada por calificación del grupo ocupacional, III Trimestre 2010 – I Trimestre 2012	30
Gráfico 11. Distribución porcentual de la población ocupada por sector institucional, III Trimestre 2010 – I Trimestre 2012	32

Página

Gráfico 12. Distribución porcentual de la población ocupada por posición en el empleo, III Trimestre 2010 – I Trimestre 2012	33
Gráfico 13. Distribución porcentual de la población asalariada por estabilidad en el empleo, III Trimestre 2010 – I Trimestre 2012	34
Gráfico 14. Distribución porcentual de la población asalariada por condición de aseguramiento, III Trimestre 2010 – I Trimestre 2012	35
Gráfico 15. Distribución porcentual de la población asalariada por horas efectivas trabajadas, III Trimestre 2010 – I Trimestre 2012	36
Gráfico 16. Distribución porcentual de la población independiente por condición de aseguramiento, III Trimestre 2010 – I Trimestre 2012	37
Gráfico 17. Distribución porcentual de la población independiente por horas efectivas trabajadas, III Trimestre 2010 – I Trimestre 2012	38
Gráfico 18. Ingreso mensual promedio en el empleo principal por sector de actividad, III Trimestre 2010 – I Trimestre 2012	39
Gráfico 19. Ingreso mensual promedio en el empleo principal por sexo, III Trimestre 2010 – I Trimestre 2012	40
Gráfico 20. Tasa de desempleo, de desempleo con experiencia y de desempleo sin experiencia, III Trimestre 2010 – I Trimestre 2012	41

Contenido de diagramas

Diagrama 1. Clasificación de la población en edad de trabajar según su participación en el mercado laboral	13
Diagrama 2. Población ocupada según su participación en las principales ramas de actividad por zona de residencia y sexo, I Trimestre 2012.	25
Diagrama 3. Estructura de cuadros de las principales cifras del mercado laboral.	45

Introducción

El Instituto Nacional de Estadística y Censos emprendió en el 2008 la formulación y planeamiento de una nueva encuesta de hogares denominada Encuesta Continua de Empleo (ECE), y a partir del tercer trimestre del 2010, inicia la recolección de datos de manera permanente durante el año, en una muestra representativa de los hogares del territorio nacional. La finalidad de esta Encuesta es generar información sobre la evolución de los principales indicadores del mercado laboral en el corto plazo.

La investigación de la dinámica del mercado laboral por medio de las encuestas continuas a hogares, ha sido una necesidad en el país para enriquecer el análisis de la coyuntura económica, a partir de la observación de los cambios de los indicadores laborales en el corto plazo, con los trimestres sucesivos, a la vez que permiten hacer comparaciones interanuales trimestrales. De hecho, los organismos internacionales recomiendan dar seguimiento al mercado laboral con este tipo de estudio, debido al carácter estacional de algunas de las actividades económicas y al alto dinamismo de la economía actual.

Este documento presenta la evolución nacional de los principales indicadores del mercado de trabajo para el periodo de estudio, del tercer trimestre del 2010 al primer trimestre del 2012, lo que significa que comprende siete trimestres consecutivos de información. La ECE permite generar estimadores tanto para la zona urbana como para la rural y por sexo, por lo que también se muestran cifras en esos ámbitos.

En una encuesta de este tipo, los indicadores como la tasa neta de participación, de ocupación y de desempleo, se deben observar como un conjunto de interrelaciones entre factores afectados por la estacionalidad u otros de la coyuntura económica durante el trimestre, por lo que los indicadores son dinámicos y sensibles al cambio en la condición de actividad de las personas, de la búsqueda de empleo hacia la ocupación o al retiro de la fuerza de trabajo, entre otros posibles movimientos.

El documento contiene en la primera parte un análisis descriptivo de la información dividido en cinco secciones: la primera presenta una caracterización de la condición de actividad de las personas; la segunda sobre el entorno económico del mercado laboral; la tercera sobre los principales resultados de los indicadores del mercado laboral, la cuarta sobre las características de la población ocupada y la quinta sección sobre la población desempleada.

La segunda parte incluye un conjunto de cuadros con la información correspondiente a los siete trimestres calendario comprendidos en el periodo antes mencionado.

Dinámica del mercado laboral costarricense III trimestre 2010 al I trimestre 2012

1. Caracterización de la condición de actividad

El mercado de trabajo reflejado por las encuestas a hogares, debe valorarse con el conjunto de los indicadores laborales y sus relaciones, ya que uno solo no refleja el dinamismo laboral. La utilidad principal de una encuesta continua de empleo, es que puede efectuar el monitoreo constante de estas relaciones según la coyuntura económica de un país y profundizar en el perfil de los individuos según su condición de actividad en determinado momento.

Para efectos del análisis del mercado laboral, las personas se clasifican, en primera instancia, según su edad, en población menor de 15 años y población de 15 años y más, la cual se considera población en edad de trabajar o PET. En segunda instancia, se hace una distinción de acuerdo con la forma de participación en el mercado de trabajo y dentro de estos grupos, pueden considerarse otros niveles de agrupación relacionadas con características específicas de esa inserción, tal como se puede apreciar en el siguiente diagrama.

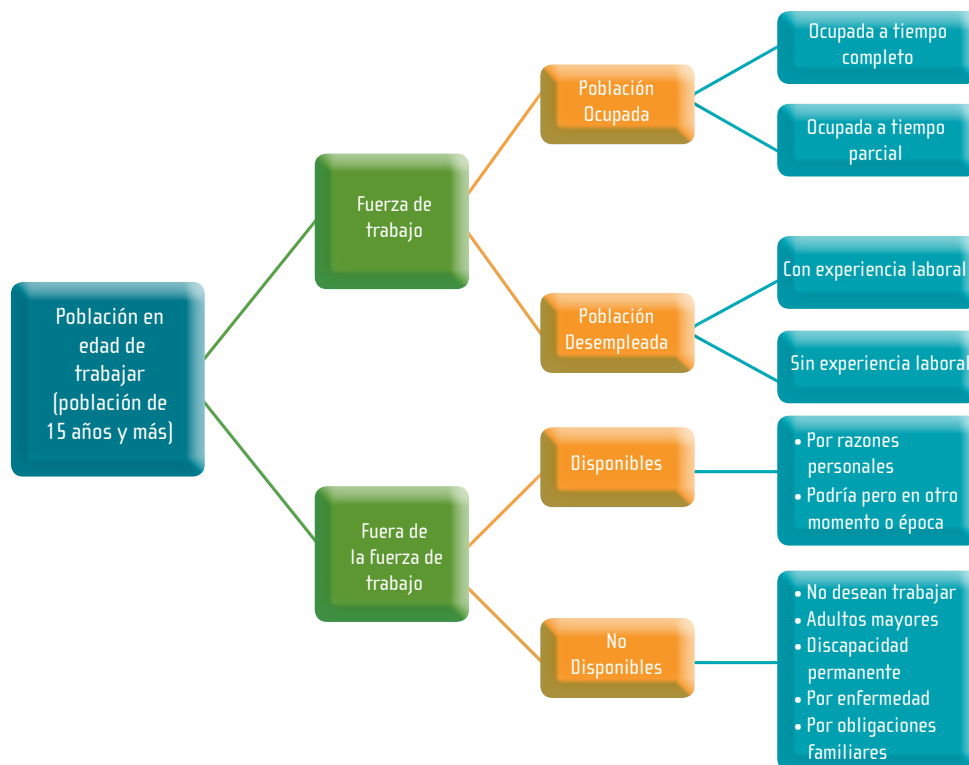


Diagrama 1. Clasificación de la población en edad de trabajar según su participación en el mercado laboral.

La población en edad de trabajar puede participar en la fuerza de trabajo o bien quedar fuera de la misma, por factores como la estacionalidad de las actividades productivas, la dinámica de la economía y por decisiones personales ligadas a situaciones económicas, sociales o de otro tipo¹.

La fuerza de trabajo representa la oferta laboral de un país, y la conforma la población que se insertó exitosamente al mercado laboral en actividades productivas (consiguieron y mantienen un trabajo); la cual se denomina población ocupada; y las personas que de manera activa buscaron integrarse sin lograrlo; es decir población desempleada. Entre mayor sea la percepción de la población de poder incorporarse a actividades productivas, más personas buscarán trabajo, aumentando la fuerza de trabajo y viceversa.

La población fuera de la fuerza de trabajo es el grupo de personas que no tiene trabajo ni presiona con la búsqueda de empleo. Este grupo puede clasificarse en dos:

- Las personas que desean trabajar, están disponibles para hacerlo, pero por alguna circunstancia, no buscaron activamente un trabajo, estas son las personas disponibles.
- El otro subgrupo de población, no están disponibles pues definitivamente no desean participar en la fuerza de trabajo, ya sea por edad, por enfermedad, por estudios u otra razón.

La tasa neta de participación, tasa de ocupación y tasa de desempleo son los principales indicadores del mercado laboral que se asocian a la población en la fuerza de trabajo, ocupada y desempleada respectivamente. La interrelación entre ellos ayuda a identificar la situación del mercado laboral, en cuanto a la oferta de trabajo y la generación de empleo (demanda de trabajo).

Así, la tasa neta de participación refleja el porcentaje de la fuerza de trabajo con relación a la población en edad para trabajar.

La tasa de ocupación identifica a la población ocupada con relación a la población que tiene la edad para trabajar. Para una encuesta es un indicador sensible a la demanda de los empleadores.

Por otro lado, la tasa de desempleo es un indicador que expresa la relación entre la población que busca activamente un trabajo y la fuerza de trabajo. La persona puede desear trabajar pero si no realiza gestiones para obtenerlo, (tales como: entregar curriculum, asistir a entrevistas, visitar ferias de empleo, bolsas de empleo, entre otras) no se considera desempleada. Esta tasa refleja el desequilibrio que se presentan entre la demanda y la oferta en el mercado laboral.

1/ El efecto de la estacionalidad se puede reducir, cuando las series se desestacionalicen. Sin embargo, el aporte que pueden generar los datos en este momento, es el de mostrar variaciones por ese efecto dado que caracterizan la evolución del país en los indicadores de empleo.

2. Entorno económico del mercado laboral

Desde el inicio de la crisis en el 2008 las condiciones económicas, sociales y laborales han cambiado en la mayoría de países. Los mercados laborales se ajustaron al menor dinamismo económico causado por la crisis financiera internacional y la recuperación de las economías fue diferenciada y a distintas velocidades entre países (CEPAL, 2011).

Para algunos especialistas los mercados laborales se encuentran en plena crisis debido a que los motores de crecimiento de la economía mundial (Estados Unidos y Europa) están muy deteriorados (Salazar, 2012). En la mayoría de países de América Latina no se ha alcanzado los mismos niveles en las tasas de participación, ocupación y desempleo que había antes de la crisis.

Las relaciones del mercado de trabajo son sensibles a la coyuntura económica nacional e internacional y no solamente a las fluctuaciones por la estacionalidad de las actividades productivas².

Según la memoria anual del Banco Central de Costa Rica (BCCR), en Costa Rica la economía mostró un proceso de reactivación económica en el año 2010, luego de dos años de crisis. Sin embargo, en el 2011 se da una desaceleración de la actividad económica, mientras que, en la primera parte del 2012 se observó un crecimiento robusto de la producción. Este comportamiento de la actividad económica impacta la demanda de empleo, junto a las variaciones estacionales, y ayuda a explicar la evolución de la tasa de ocupación y, parcialmente, la de desempleo³.

3. Principales resultados de los indicadores del mercado laboral

El período julio 2010 a marzo 2012 se ha caracterizado por variaciones importantes en el mercado laboral como consecuencia de la coyuntura económica internacional y nacional.

Los datos de la encuesta, mostraron que las oscilaciones en la actividad económica también tuvieron impacto en la demanda del mercado de trabajo, y como resultado, se observó durante los primeros trimestres

2/ La estacionalidad de las actividades agrícolas, turísticas, comerciales entre otras pueden presentarse en momentos diferentes en un periodo de tiempo, pueden ser aislados o recurrentes durante el año.

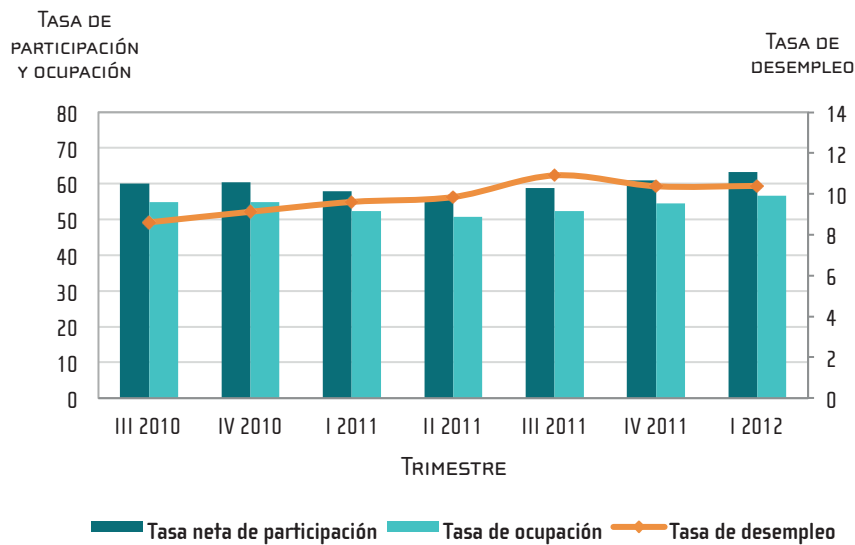
3/ Se debe tener presente que el mercado de trabajo puede reflejar más rápidamente deterioros en la actividad económica pero reaccionar más lentamente a las mejoras en la actividad productiva.

del año 2011, una caída del empleo y un aumento del desempleo. No obstante, se da una recuperación que resulta en mayor empleo a partir del tercer trimestre del 2011 y que continúa en el primer trimestre del 2012, alcanzando niveles superiores al año anterior.

GRÁFICO 1

Tasa neta de participación, de ocupación y de desempleo

III TRIMESTRE 2010 – I TRIMESTRE 2012



Fuente: INEC. Encuesta Continua de Empleo (ECE), 2012.

III y IV Trimestre del 2010

Según la Memoria Anual del BCCR (2010), para Costa Rica, en la primera mitad del año 2010 se observó una recuperación de la producción en contraste con el 2009; y para la segunda mitad del año, el ritmo de expansión económica se moderó.

Consistentemente, la Encuesta Continua de Empleo, entre el tercer y cuarto trimestre del 2010, reflejó un leve aumento de la participación laboral, mientras que la ocupación se mantenía en el mismo nivel. Dado lo anterior, no fue posible absorber la mayor participación de personas en el mercado laboral, por lo que el desempleo aumentó⁴. En términos de tasas, la neta de participación inició en 60,1% y en el último

4/ La ECE inició la ejecución del trabajo de campo para la segunda mitad de año 2010 por lo que solo dispone de la medición de dos trimestres para este año.

trimestre del 2010 alcanzó 60,4%, mientras que la tasa de ocupación se mantuvo en 54,9% en los dos últimos trimestres del 2010, en tanto la tasa de desempleo pasó de 8,6% a 9,1%. Es necesario considerar que este comportamiento podría obedecer a la estacionalidad de las actividades productivas y del mercado laboral en los últimos trimestres del año.

A manera de resumen, algunos resultados del tercer y cuarto trimestre del 2010 son:

- A nivel nacional, de cada 100 personas en edad para trabajar, 60 pertenecían a la fuerza de trabajo y 40 a la población fuera de la fuerza de trabajo.
- La fuerza de trabajo nacional en el último trimestre del 2010, fue de aproximadamente 2,08 millones de personas de 15 años o más, la población ocupada se estimó en aproximadamente 1,89 millones y la desempleada en 190 mil personas.

I y II Trimestre del 2011

En los primeros trimestres del 2011 se observa una tendencia a disminuir de los indicadores relacionados con la participación laboral y el nivel de ocupación, mientras que la población desempleada se mantiene en 192 mil personas. La variación de la tasa neta de participación del último trimestre del 2010 al primer trimestre 2011 fue de -2,6 puntos porcentuales (pp). La misma variación se observó en la tasa de ocupación entre el cuarto trimestre del 2010 y primero del 2011, y en el caso de la tasa de desempleo, aumenta a 9,8%, debido a la disminución de la fuerza de trabajo y al aumento de las personas desempleadas.

Este comportamiento es congruente con la desaceleración observada de la producción nacional en la primera mitad del año (BCCR, 2011); aunque la tasa interanual del PIB aumenta en el segundo trimestre del 2011, la tasa de variación intertrimestral es únicamente de 0,3%. Podría asumirse que tanto el primer y segundo trimestre del año son, estacionalmente, las épocas de menor demanda de trabajo, sin embargo, es necesario observar el comportamiento de una serie temporal relativamente larga, para identificar los ciclos estacionales, sobre todo en períodos de inestabilidad de la economía.

Algunos resultados del primer y segundo trimestre 2011:

- De cada 100 personas de 15 años o más, entre 56 y 58 pertenecían a la fuerza de trabajo y entre 42 y 44 personas formaban parte de la población fuera de la fuerza de trabajo, se denota que en estos trimestres la proporción de personas fuera de la fuerza de trabajo es mayor en contraste con el cuarto trimestre del 2010.

- En el segundo trimestre del año 1,95 millones de personas participaban o querían participar en el mercado laboral, lo que arroja una tasa de participación del 56% y en el segundo trimestre la población ocupada se estimó en 1,76 millones con una tasa de ocupación de 51%. La población desempleada prácticamente no varía en esta primera mitad del año 2011, la cual se estimó en 192 mil personas de 15 años o más.

III Trimestre del 2011

Para el tercer trimestre del 2011, destaca la recuperación de la economía reflejada en el mayor crecimiento interanual del PIB, sin embargo el porcentaje de variación intertrimestral, fue apenas de 1,3%⁵.

En cuanto a los indicadores de empleo, la fuerza de trabajo aumenta su participación dentro de la población en edad de trabajar con respecto a la primera mitad de año, aunque no superó los niveles de participación del trimestre correspondiente del año anterior.

El aumento intertrimestral de la tasa neta de participación (2,6 pp) fue superior que el crecimiento en la generación de empleo (1,7 pp), es decir, la cantidad de personas que querían participar en las actividades económicas fue mayor, y pese al aumento de la ocupación, no se compensa el total de los nuevos participantes en el mercado, lo que resulta en aumento de la tasa de desempleo para este trimestre. Sin embargo, el incremento en la oferta laboral y el aumento en el empleo reflejan un mayor dinamismo del mercado laboral.

Algunos resultados del tercer trimestre del 2011:

- El 59% de las personas en edad de trabajar pertenecían a la fuerza de trabajo y 41% a la población fuera de la fuerza de trabajo.
- La fuerza de trabajo para este trimestre aumenta a 2,05 millones de personas. La población ocupada se incrementa a 1,82 millones de ocupados, no obstante, también se incrementa la población desempleada a 223 mil personas.

IV Trimestre del 2011 y I Trimestre del 2012

Para el cuarto trimestre del 2011 continúa el aumento de la producción nacional (PIB), siendo en este trimestre el porcentaje de variación anual 5,6% y el intertrimestral superior al 2,1%, el mayor observado en el año 2011.

⁵/ En la serie original del PIB trimestral, es decir el que se obtiene con las variaciones estacionales de las actividades económicas.

La mejor perspectiva de la situación nacional, permitió que mayor cantidad de personas obtuvieran trabajo, y aunque la población desempleada disminuye, esta reducción es leve debido a que la oferta laboral sigue creciendo. En el primer trimestre del 2012 continúa esta tendencia de recuperación, alcanzándose los niveles más altos de participación y ocupación del período analizado, es decir, del tercer trimestre del 2010 al primer trimestre del 2012.

El crecimiento del empleo por tres trimestres consecutivos, (el porcentaje de variación fue de 8,8% del tercer trimestre 2011 al primero del 2012), refleja una importante recuperación del empleo más allá de cualquier efecto estacional.

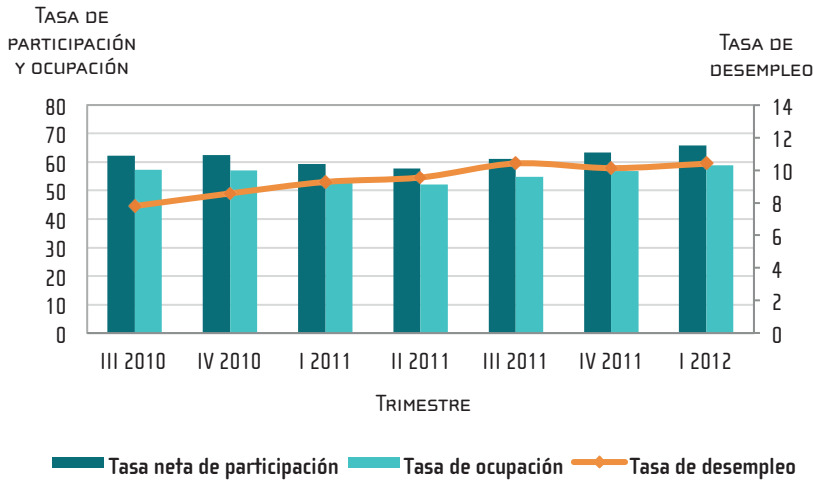
Algunos resultados del cuarto trimestre del 2011 y primer trimestre del 2012

- De cada 100 personas de la población en edad de trabajar entre 61 y 63 personas formaron parte de la fuerza de trabajo y entre 37 y 39 se quedaron en la población fuera de la fuerza de trabajo.
- La mayor participación de la población en edad de trabajar en el mercado laboral ocasiona un aumento de la fuerza de trabajo, la cual llega a ser de aproximadamente 2,21 millones de personas en el primer trimestre del 2012. Mientras que la población ocupada aumenta hasta llegar al nivel de 1,98 millones.
- La población desocupada aumenta en el último trimestre del 2011 y primero del 2012 (de 220 mil a 230 mil personas), esto no repercute en la tasa de desempleo que prácticamente se mantiene entre los dos trimestres, debido al mayor aporte de la población ocupada al crecimiento de la Fuerza de Trabajo.

3.1.Tasa neta de participación, ocupación y desempleo por zona de residencia

La dinámica del mercado de trabajo observada a nivel nacional, se manifiesta tanto en la zona urbana como en la rural, con diferencias en la magnitud de los cambios, y en el caso de la rural, con algún rezago en el repunte de la recuperación con respecto a la urbana.

GRÁFICO 2

Zona urbana: Tasa neta de participación, de ocupación y de desempleo
 III TRIMESTRE 2010 – I TRIMESTRE 2012


Fuente: INEC. Encuesta Continua de Empleo (ECE), 2012.

En la zona urbana, la Encuesta inicia en el tercer trimestre del 2010 con una tasa neta de participación de 62%, una tasa de ocupación de 57% y una tasa de desempleo de 7,8%; por su parte, la zona rural inicia con una tasa de participación neta de 56%, una tasa de ocupación de 51%, y una tasa de desempleo de 10,1%; a este mayor nivel de desempleo en la zona rural, contribuye también la menor participación de la población en la Fuerza de Trabajo⁶.

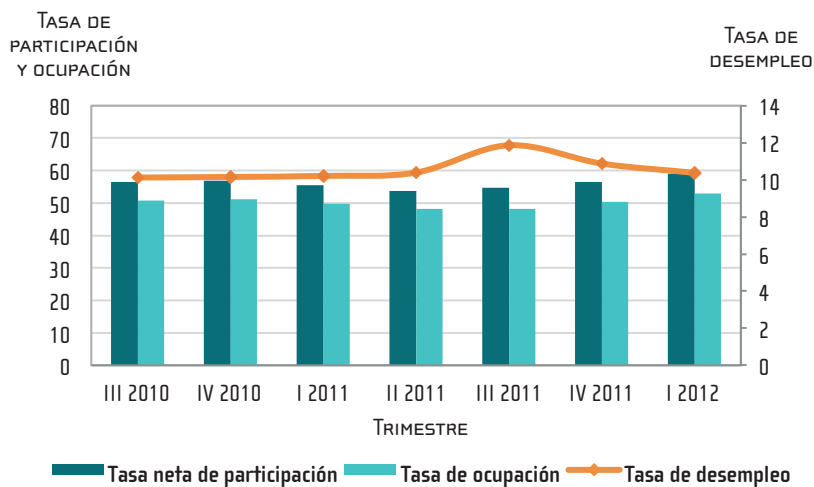
Para ambas zonas la tasa neta de participación disminuye en los dos primeros trimestres del 2011, bajando 4,5 pp en la zona urbana y 2,6 pp en la zona rural. De la misma manera baja la tasa de ocupación, 5,2 pp en la zona urbana y 2,5 pp en la rural. Sin embargo, debido a la mayor reducción de la ocupación en la zona urbana, la tasa de desempleo en esta zona aumenta hasta 9,6%, mientras que en la zona rural se mantiene en 10,4%.

6/ Se debe recordar que la tasa de desempleo es el porcentaje de la población desempleada respecto a la suma de la ocupada y la desempleada (fuerza de trabajo) por 100; al haber menos población ocupada el denominador es menor, provocando aritméticamente un mayor nivel de la tasa de desempleo.

GRÁFICO 3

Zona rural: Tasa neta de participación, de ocupación y de desempleo

III TRIMESTRE 2010 – I TRIMESTRE 2012



Fuente: INEC. Encuesta Continua de Empleo (ECE), 2012.

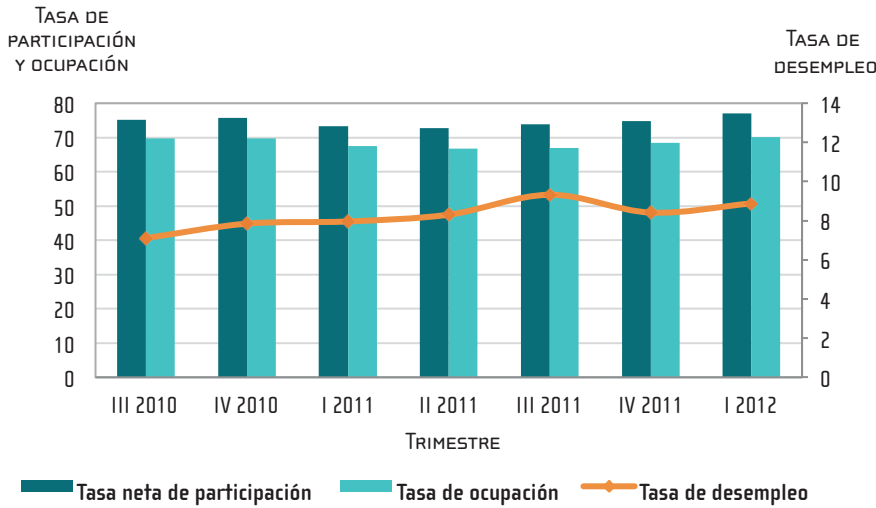
A partir del tercer trimestre del 2011, la participación en ambas zonas tiende a aumentar, alcanzando tasas de 66% en la zona urbana y 59% en la zona rural. El incremento en la participación se origina en la zona urbana, en mayor medida, por un fuerte incremento en la ocupación, pero no así en la rural, donde no hay recuperación del empleo y aumenta la cantidad de personas desempleadas. Sin embargo, a partir del cuarto trimestre del 2011, se incrementa la participación y la ocupación en ambas zonas alcanzando en el primer trimestre del 2012 las tasas más altas del período de estudio, 66% en lo urbano y 59% en lo rural; y tasas de ocupación de 59% y 53% respectivamente. En el caso del desempleo se ubica en 10,4% en ambas zonas denotando una mayor oferta laboral de la población de 15 años o más y la dificultad del mercado para absorberla, pese al importante incremento en la población ocupada.

3.2. Tasa neta de participación, ocupación y desempleo por sexo

Considerando el periodo del tercer trimestre del 2010 al primer trimestre del 2012, los resultados de la ECE por sexo, reafirman las brechas que existen en la participación entre hombres y mujeres en el mercado de trabajo, y la mayor dificultad de estas últimas para acceder a un empleo.

GRÁFICO 4

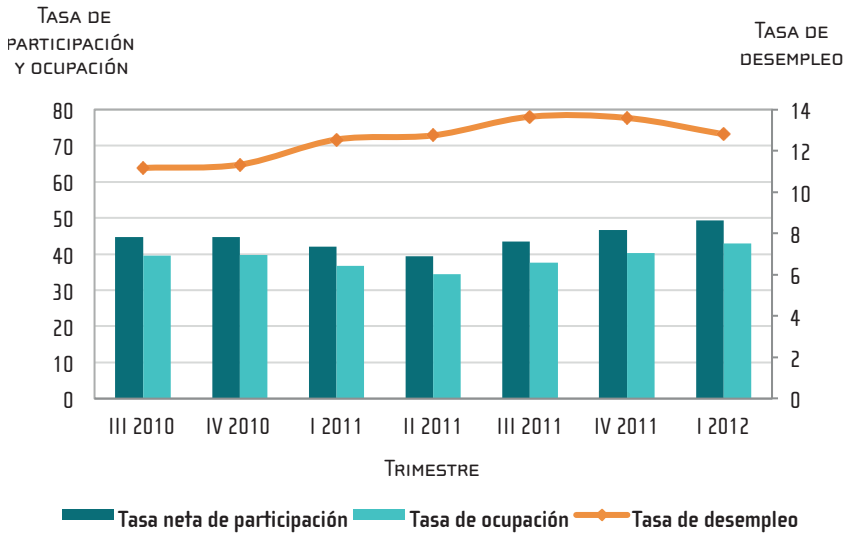
Hombres: Tasa neta de participación, de ocupación y de desempleo
 III TRIMESTRE 2010 – I TRIMESTRE 2012



Fuente: INEC. Encuesta Continua de Empleo (ECE), 2012.

GRÁFICO 5

Mujeres: Tasa neta de participación, de ocupación y de desempleo
 III TRIMESTRE 2010 – I TRIMESTRE 2012



Fuente: INEC. Encuesta Continua de Empleo (ECE), 2012.

En tercer trimestre del 2010 la tasa neta de participación de los hombres se ubicó en 75% y alcanzó el 77% para el primer trimestre del 2012; en el caso de las mujeres la participación aumentó de 45% a 49%. La tasa de ocupación de los hombres inicia en 70% y termina el período en el mismo valor, con reducciones en los trimestres de menor nivel de actividad ya identificados anteriormente. Comparando el inicio y final del período de análisis, la tasa de ocupación femenina pasó de 40% a 43%. Con relación al desempleo, la tasa para los hombres aumentó de 7% a 9%, y en el caso de las mujeres de 11% a 13%.

Los resultados anteriores reafirman lo observado a nivel nacional, de una fuerte disminución del empleo en la primera parte del 2011 y la recuperación que inicia a partir del tercer trimestre del 2011, alcanzando los mayores niveles de empleo y participación en el primer trimestre del 2012, pero también con altos niveles de desempleo, originado por la mayor participación de la población, hombres y mujeres, en el mercado laboral. Sin embargo, es de destacar que las oscilaciones de la economía afectan en mayor medida a las mujeres, como se puede observar en los gráficos 4 y 5.

3.3 Tasa de subempleo y de presión general

La tasa de presión general está constituida tanto por la población desempleada como por los ocupados que buscan activamente otro empleo, ya sea para mejorar sus condiciones laborales o salariales, o por motivos personales, como porcentaje de la fuerza de trabajo. Esto permite cuantificar y caracterizar esa presión en el mercado laboral, como un indicador complementario para orientar las prioridades en la política de generación de empleo.

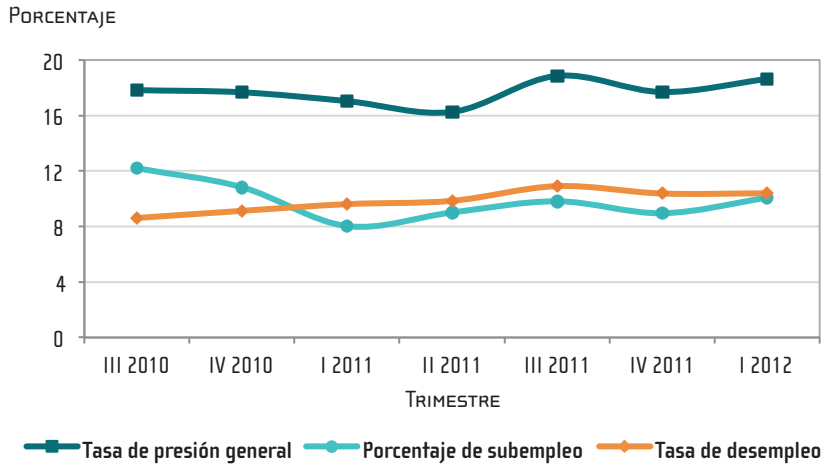
La tasa de presión general en el tercer trimestre del 2010 fue 18% de la fuerza de trabajo nacional y en el primer trimestre del 2012 de 19%. El nivel más bajo se presentó en el segundo trimestre del 2011 (16%) y el nivel más alto se observó tanto en el tercer trimestre del 2011 como en el primero del 2012 (19%).

El subempleo, por su parte, es la manifestación de la insuficiencia de horas de trabajo, se define como el porcentaje de la población ocupada que labora menos de 40 horas y quiere y está disponible para trabajar más horas.

En el periodo de estudio, el porcentaje de subempleo inicia en el tercer trimestre del 2010 en 12% del total de ocupados y finaliza en 10% para el primer trimestre del 2012. Este indicador tendió a disminuir desde el cuarto trimestre del 2010 hasta el segundo trimestre del 2011, pasando de 12% a 9%. Esta reducción se puede explicar debido a que, conforme disminuyó la ocupación en los primeros trimestres del 2011, también lo hizo la proporción de ocupados que laboran menos de 40 horas por semana. A partir del segundo trimestre del 2011 hasta el primer trimestre del 2012 se mantiene entre 9% y 10%.

GRÁFICO 6

Tasa de desempleo, de presión general y porcentaje de subempleo III TRIMESTRE 2010 – I TRIMESTRE 2012



Fuente: INEC. Encuesta Continua de Empleo (ECE), 2012.

4. Características generales de la población ocupada

En esta sección, se hará la descripción de las principales características de la población ocupada según la estructura por sector de actividad, grupo ocupacional, posición en el empleo, así como horas trabajadas, tenencia de seguro social por trabajo y nivel de instrucción.

Como se mencionó en el inicio del documento, el período de análisis se caracterizó por la influencia de fenómenos económicos que provocaron variaciones importantes en los niveles de participación, empleo y desempleo. La descripción de las características de la población ocupada, permitirán determinar cómo impactaron estos cambios en los empleos de los diferentes sectores económicos, tipos de ocupación, ingresos de los ocupados, entre otras variables relacionadas también con calidad del empleo.

4.1. Características de las principales actividades económicas

Para analizar la evolución de la población ocupada según sector de actividad, es importante tomar en consideración las relaciones que se dan entre la producción nacional (Producto Interno Bruto) y la población ocupada. Entre ellas:

- La producción y el empleo están estrechamente correlacionados, en algunas actividades económicas más que en otras, dependiendo de qué tan intenso sea el uso del recurso humano en esa producción.
- La producción y el empleo no siempre varían en la misma dirección en un mismo momento, por desfases en la utilización de la mano de obra en el ciclo de la producción, con respecto al período de comercialización o venta de la misma.

Según los datos del Banco Central de Costa Rica, los sectores productivos que registran la mayor producción nacional son la industria manufacturera, comercio conjuntamente con restaurantes y hoteles, transporte, almacenamiento y comunicaciones, servicios comunales, sociales, agricultura. Las actividades de mayor dinamismo nacional son los servicios prestados a empresas y la actividad donde se incorpora comunicaciones en ese orden⁷.

Por su parte, en la ECE las actividades que son más intensivas en mano de obra y por ende mayores generadoras de empleo, son comercio, agricultura, industria, enseñanza y salud, actividades de los hogares como empleadores y la administración pública.

4.2. Población ocupada según sectores de actividad económica

La población ocupada presenta diferencias relativas importantes en los tipos de actividad económica que se realizan según la zona (Urbana y Rural) y según sexo, como se representa en el siguiente diagrama.

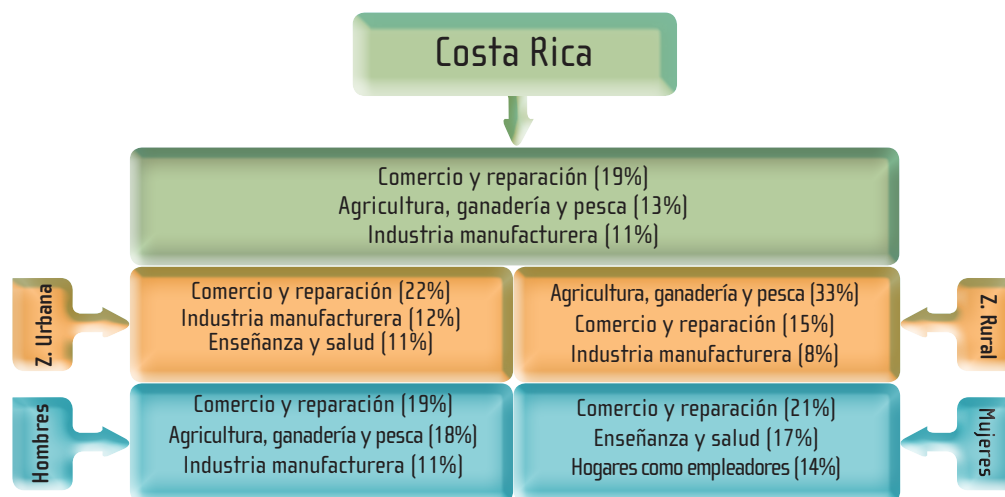


Diagrama 2. Población ocupada según su participación en las principales ramas de actividad por zona de residencia y sexo, I Trimestre 2012.

7/ La clasificación por ramas de actividad del PIB se basa en la CIIU 2 y la ECE en la CIIU 4.

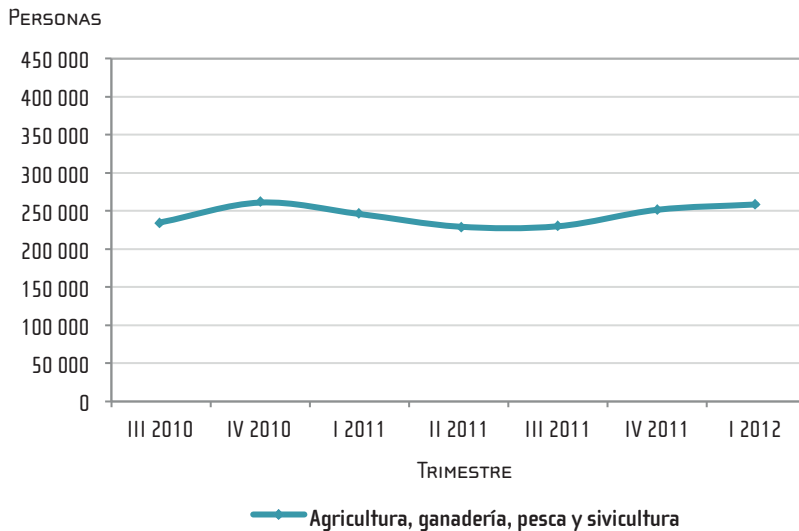
Sector primario

El sector primario lo constituyen el conjunto de actividades agrícolas, ganaderas, de silvicultura, pesca y caza. Es un sector intensivo en la contratación de mano de obra por las labores preparatorias, de mantenimiento y recolección de la cosecha. Este sector tiene mayor relevancia para la zona rural que en la zona urbana y la mayoría de la población ocupada en este sector es de sexo masculino.

Los niveles más altos de empleo en este sector se dieron en el cuarto y primer trimestre de cada año, lo que puede reflejar el comportamiento estacional asociado con las épocas de recolección de cultivos u otras actividades de este tipo. Acorde con la evolución nacional del mercado, en el segundo trimestre del 2011, se observó el nivel más bajo de ocupación en esta actividad (229 mil ocupados) manteniéndose ese nivel en el tercer trimestre del 2011, y con una recuperación a partir del cuarto trimestre del 2011 (259 mil ocupados).

GRÁFICO 7

Población ocupada en el sector de actividad primario III TRIMESTRE 2010 – I TRIMESTRE 2012



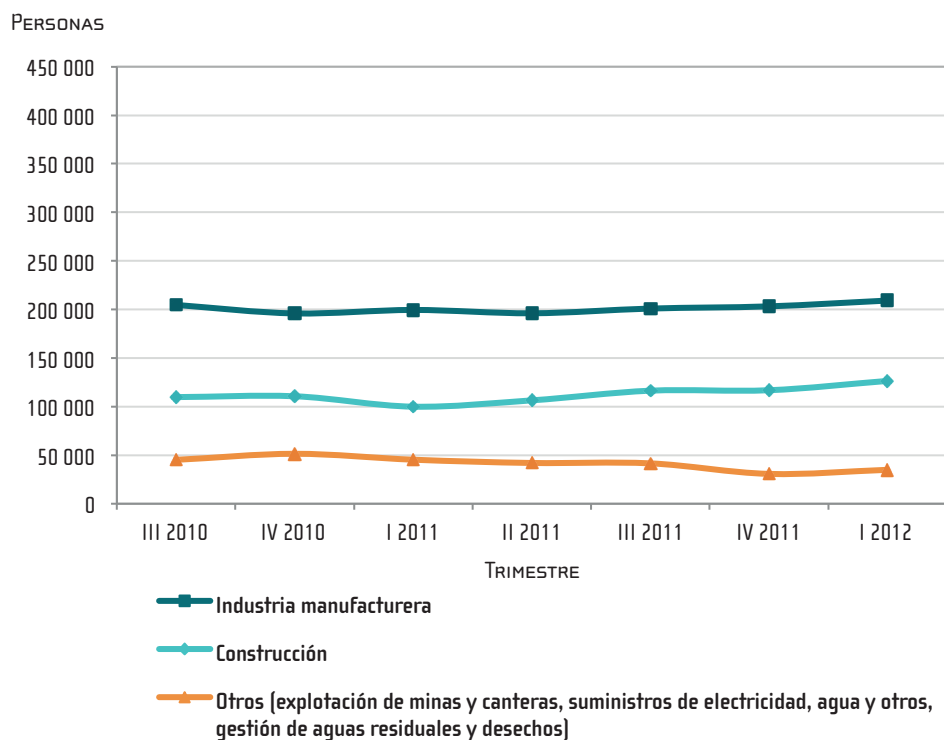
Fuente: INEC. Encuesta Continua de Empleo (ECE), 2012.

Sector secundario

El sector secundario está constituido por la población ocupada en la construcción, industria manufacturera, explotación de minas y canteras, suministro de gas, vapor y aire acondicionado, suministro de agua, evacuación aguas residuales, gestión de desechos y contaminación.

GRÁFICO 8

Población ocupada en el sector de actividad secundario por rama
III TRIMESTRE 2010 – I TRIMESTRE 2012



Fuente: INEC. Encuesta Continua de Empleo (ECE), 2012.

El sector secundario en su conjunto ha mantenido el volumen de ocupación del tercer trimestre del 2010 al primero del 2012.

La industria manufacturera ha mostrado pocos cambios en los trimestres observados, pese a la limitada generación de empleo en los primeros trimestres del 2011, el impacto en este sector fue bajo. A partir del tercer trimestre del 2011 inicia una tendencia leve a aumentar, hasta el primer trimestre del 2012 donde alcanza el mayor nivel de empleo del período (209 mil personas).

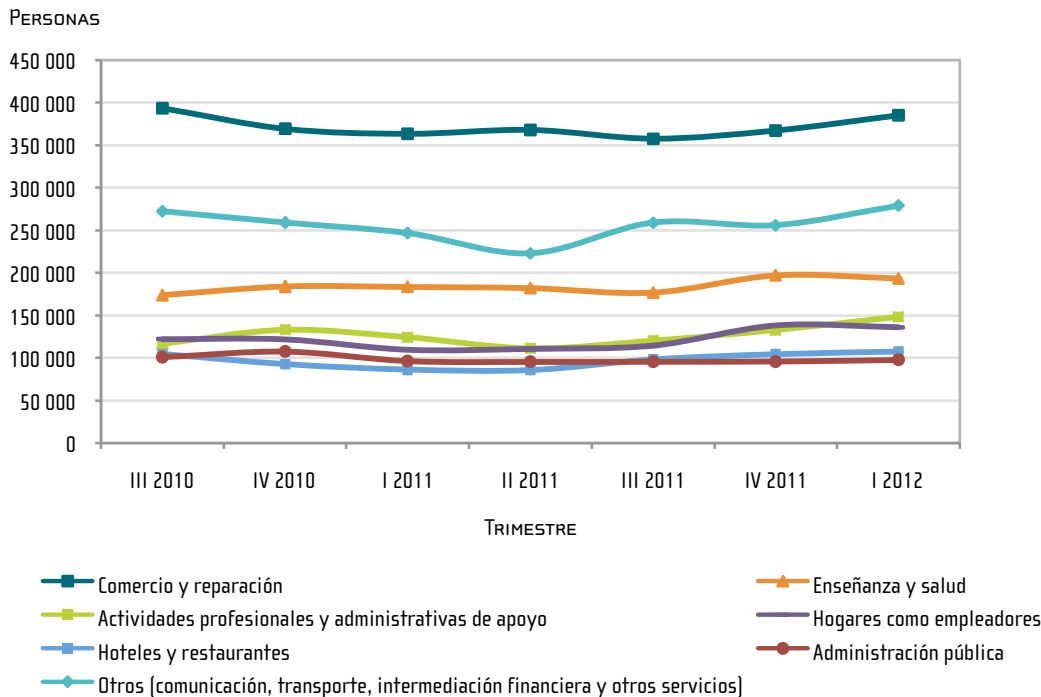
En el caso de las actividades relacionadas con la construcción, inicia el periodo de análisis con alrededor de 110 mil ocupados, cae en el primer trimestre del 2011 a cerca de 100 mil personas e inicia de inmediato un proceso de recuperación, estimándose la población ocupada en el sector Construcción en 126 mil personas en el primer trimestre del 2012, siendo una de las actividades con mayor crecimiento porcentual en el período de análisis.

Sector terciario (comercio y servicios)

El sector terciario lo constituye la población ocupada en actividades comerciales y de servicios (transporte, almacenamiento, alojamiento, servicios de comida, actividades financieras, profesionales, servicios de apoyo, de administración pública, enseñanza, salud, actividades desarrolladas en los hogares como empleadores y otro tipo de actividades de servicios como información y comunicaciones).

GRÁFICO 9

Población ocupada en el sector de actividad terciario por rama
III TRIMESTRE 2010 – I TRIMESTRE 2012



Fuente: INEC. Encuesta Continua de Empleo (ECE), 2012.

En su conjunto, desde el último trimestre del 2010 al primero del 2012, el sector terciario ha incrementado la población ocupada. Sin embargo, actividades generadoras de empleo como las del grupo de comercio y reparación, y la administración pública, no logran alcanzar los niveles de mediados del 2010. Las que presentan mayor dinamismo son enseñanza y salud, actividades profesionales, incluidas las administrativas de apoyo, las actividades donde los hogares son los empleadores, las actividades de comunicaciones y otros servicios; además del grupo de hoteles y restaurantes.

El comercio, muestra desde el cuarto trimestre del 2010 una tendencia a disminuir, mejora a partir del cuarto trimestre del 2011, en el primer trimestre del 2012 creció pero sin alcanzar el nivel que tenía en el tercer trimestre del 2010.

En cuanto a los servicios de mayor crecimiento están los servicios profesionales y administrativos (incluye los centros de atención de llamadas, o *call centers*, y profesiones en servicios privados, entre otras), las actividades financieras y de seguros, las de enseñanza y de salud, otras actividades diversas tales como información y comunicaciones, y las actividades de servicio que se realizan en los hogares.

Las actividades de hogares como empleadores tuvieron una tendencia a aumentar del tercer trimestre del 2010 al primer trimestre del 2012, principalmente en la zona urbana, y aunque es mayor la cantidad de mujeres que participan en este tipo de actividad, también fue fuente de empleo para los hombres en los últimos dos trimestres del periodo analizado.

En el caso específico del grupo de hoteles y restaurantes, es uno de los grupos que mejor refleja las variaciones económicas del periodo de análisis. Inicia en el tercer trimestre con 105 mil personas ocupadas, cae en el primer y segundo trimestre del 2011 a 86 mil ocupados, e inicia el proceso de recuperación, con una estimación de ocupados de más de 107 mil personas en el primer trimestre del 2012.

4.3. Población ocupada según calificación del grupo ocupacional

Con el objetivo de analizar con mayor confiabilidad estadística las ocupaciones de las personas, se agruparon en tres grandes grupos de acuerdo al nivel de calificación requerida: el grupo de ocupaciones de alta calificación, que requieren un grado de estudios avanzados profesional o técnico. Incluye las ocupaciones de nivel directivo de la administración pública y de la empresa, nivel profesional, científico e intelectual, nivel técnico y profesional medio.

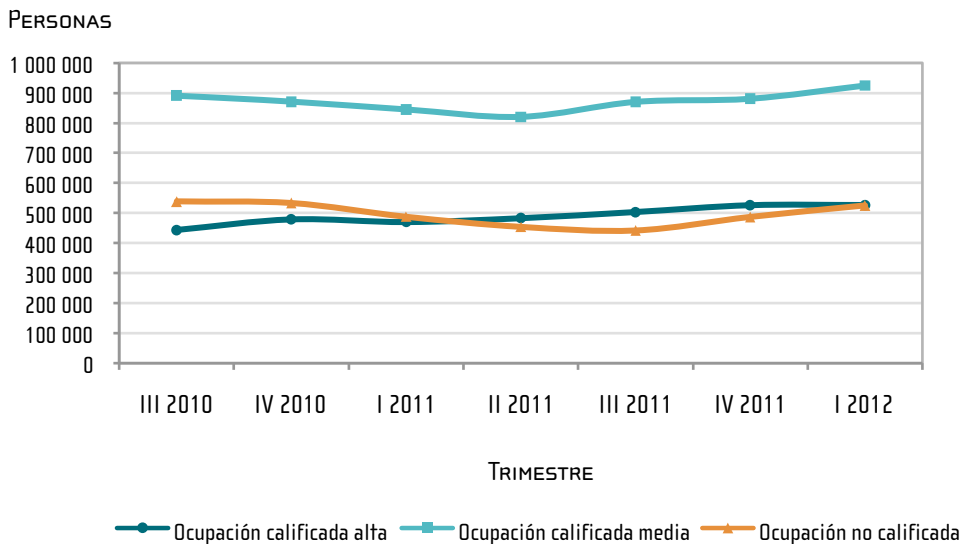
El grupo de ocupación calificada media representa a las ocupaciones con un nivel básico de estudios pero con cierta especialización. Incluye apoyo administrativo, ventas en locales y prestación de

servicios directos a personas, actividades agropecuarias, agrícolas y pesqueras calificadas, producción artesanal y montaje de operación de instalaciones.

Por último, el grupo de ocupaciones no calificadas se compone de vendedores ambulantes, trabajadores de servicios prestados en las calles, limpieza y recolección de basura, mensajeros, ascensoristas, peones agrícolas, de construcción, u otros de manufactura que no usan maquinaria o equipo, etc.

GRÁFICO 10

Población ocupada por calificación del grupo ocupacional
III TRIMESTRE 2010 – I TRIMESTRE 2012



Fuente: INEC. Encuesta Continua de Empleo (ECE), 2012.

La mayor parte de la población ocupada realiza ocupaciones de calificación media y en una cantidad similar se desempeñan en actividades altamente calificadas y en las no calificadas.

La estructura varía en las zonas urbanas donde las principales ocupaciones son las ocupaciones de calificación media y las de calificación alta, en contraste, en la zona rural son las ocupaciones no calificadas y las ocupaciones de calificación media las cuáles presentan mayor número de ocupados.

La mayoría de ocupados laboran en ocupaciones de calificación media tanto en los hombres como en las mujeres, en el caso de las ocupaciones de calificación alta concentran mayor población las mujeres en comparación a los hombres.

El comportamiento de cada grupo en el período de análisis difiere:

El grupo de calificaciones calificadas crece constantemente a lo largo del período y pasa de 444 mil ocupados en el tercer trimestre del 2010 a 527 mil ocupados en el primer trimestre del 2012.

El grupo de calificación media inicia en 892 mil personas, llega a caer a 820 mil en el segundo trimestre del 2011, e inicia su recuperación en el tercer trimestre de ese año, hasta alcanzar 925 mil ocupados en el primer trimestre del 2012.

Las personas que realizan ocupaciones no calificadas son 538 mil al inicio del período de análisis, se da una disminución a partir del tercer trimestre del 2010 hasta el segundo trimestre del 2011 donde alcanza el nivel más bajo 442 mil, y aumenta de nuevo hasta llegar a 525 mil en el primer trimestre del 2012.

En los últimos trimestres del 2010 la importancia relativa en las ocupaciones no calificadas era mayor que en las ocupaciones de calificación alta en los dos sexos. A finales del 2011 y principios del 2012, la tendencia fue que aumentaron en mayor proporción las ocupaciones de calificación alta en el sexo femenino, superando los ocupados en ocupaciones no calificadas, pero en el hombre fue mayor la tendencia a aumentar en las ocupaciones no calificadas.

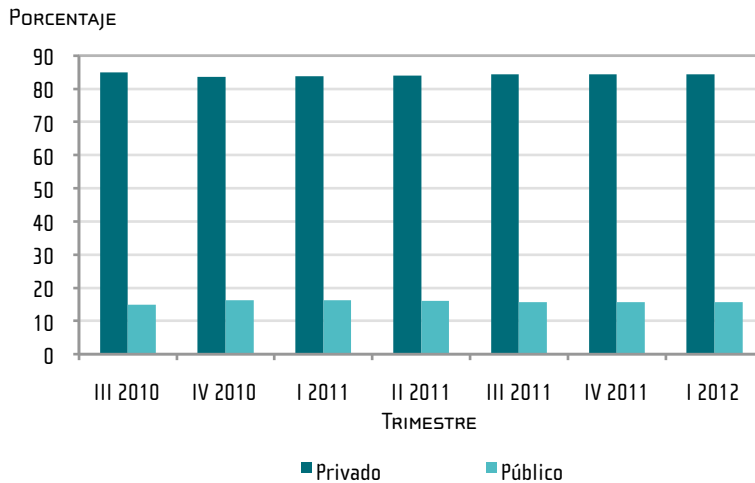
Estos resultados sugieren que en el periodo con menores niveles de empleo, los más perjudicados fueron las personas en ocupaciones de calificación media y baja, sin embargo, las ocupaciones de calificación media muestran una importante recuperación; pero son las ocupaciones de calificación alta las que más contribuyen al incremento en el empleo.

4.4. Población ocupada según sector institucional

La distribución de la población ocupada según el sector institucional para el primer trimestre del 2012 fue de alrededor de 84% en el sector privado y el restante 16% en el sector público, y aunque la estructura porcentual presentada en el Gráfico 11 no muestra diferencias importantes respecto a los demás trimestres, en términos absolutos, se refleja la disminución del número de ocupados en el primer trimestre del 2011 y su incremento al final del periodo de análisis.

GRÁFICO 11

Distribución porcentual de la población ocupada por sector institucional III TRIMESTRE 2010 – I TRIMESTRE 2012



Fuente: INEC. Encuesta Continua de Empleo (ECE), 2012.

En el caso de la zona urbana, las mediciones del período de estudio dan como resultado que entre 82% y 83% de la población ocupada labora en el sector privado, mientras que en la rural se ubicó entre 87% y 88%. Adicionalmente, si se agrega el efecto de la mayor concentración de población en la zona urbana, resulta que por cada persona contratada para el sector público en la zona rural, existen tres en la zona urbana; y en el caso del sector privado por cada persona contratada en la zona rural, hay aproximadamente dos personas contratadas bajo la misma condición en la zona urbana.

Los resultados por sexo dejan ver que, por cada mujer ocupada en el sector público hay un hombre en la misma condición, pero en el caso del sector privado por cada mujer ocupada en este sector hay dos hombres.

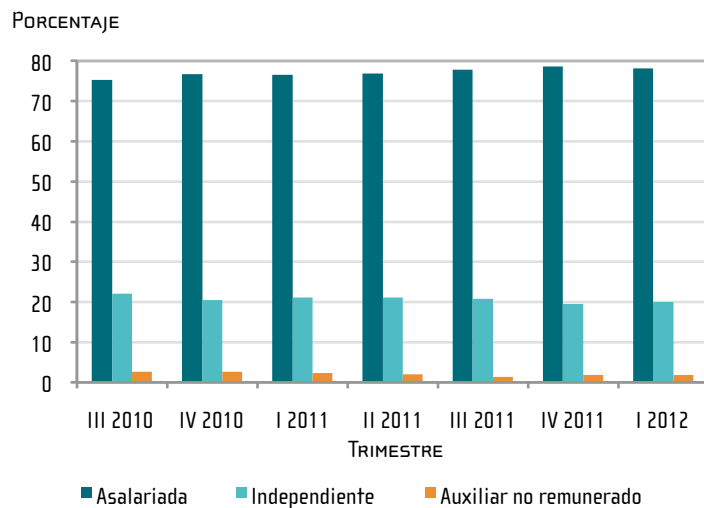
4.5. Población ocupada según la posición en el empleo

Como se puede observar en el siguiente gráfico, el mayor porcentaje de la población ocupada lo constituyen los asalariados con el 78%, mientras que los independientes representan alrededor del 20% y el porcentaje restante los componen los auxiliares no remunerados, esto para el primer trimestre del 2012. Aunque de un trimestre a otro, no se observan cambios importantes en la estructura de la población ocupada por posición en el empleo, desde el tercer trimestre del 2010 hasta el primer trimestre del 2012 la participación de la población asalariada aumentó alrededor de 3 pp.

GRÁFICO 12

Distribución porcentual de la población ocupada por posición en el empleo

III TRIMESTRE 2010 – I TRIMESTRE 2012



Fuente: INEC. Encuesta Continua de Empleo (ECE), 2012.

Tanto en la zona urbana como en el rural la gran mayoría de ocupados son asalariados; pero existe mayor proporción de personas con tipo de trabajo independiente en la zona rural con respecto a la urbana. En los dos primeros trimestres del año 2011, los de menor nivel de empleo en el período, aumentó la proporción de trabajadores de tipo independiente, tanto en la zona rural como en la urbana. A partir del cuarto trimestre de ese mismo año inició un aumento de los asalariados en ambas zonas. Aunque en ambos sexos son más las personas con empleo asalariado, es proporcionalmente mayor en las mujeres, ya que los hombres tienen una mayor presencia en el trabajo independiente que las mujeres.

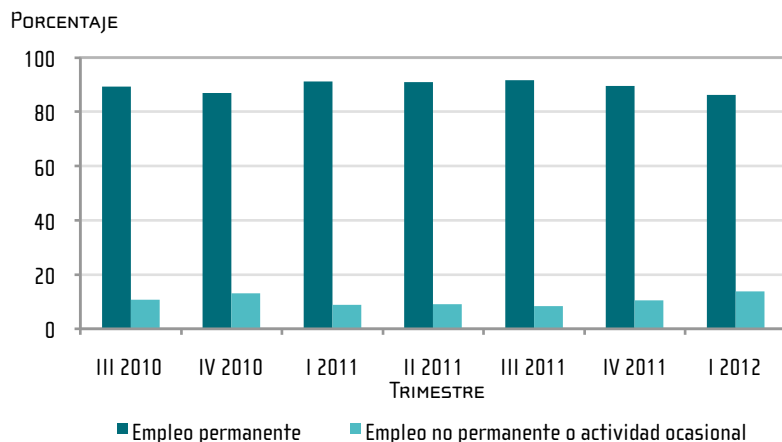
4.6. Población asalariada**Población asalariada según estabilidad en el empleo**

Para el primer trimestre del 2012, de la población asalariada alrededor del 86% consideraba tener un empleo permanente, mientras que el restante 14% consideraba encontrarse en empleo no permanente (se incluyen las actividades ocasionales).

GRÁFICO 13

Distribución porcentual de la población asalariada por estabilidad en el empleo

III TRIMESTRE 2010 – I TRIMESTRE 2012



Fuente: INEC. Encuesta Continua de Empleo (ECE), 2012.

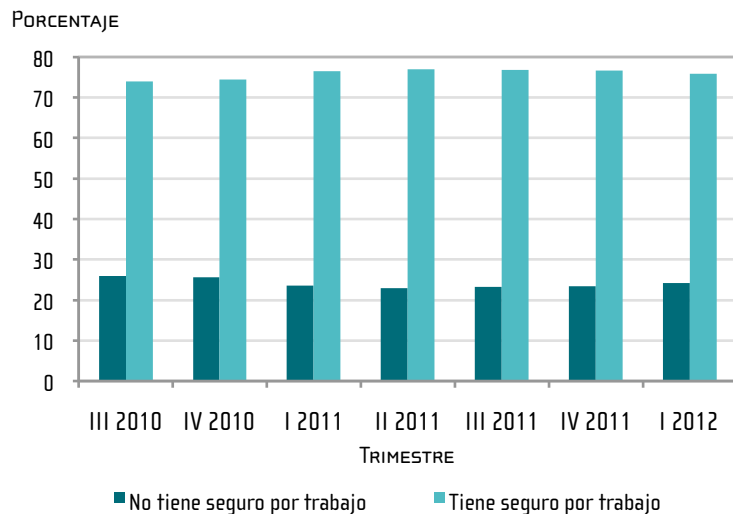
En términos absolutos, tanto el empleo permanente como el no permanente y el ocasional, se reduce en el primer semestre del 2011 e inicia su recuperación en el segundo semestre de ese año, alcanzado los niveles más altos en el primer trimestre del 2012. Los cambios más significativos en la composición de los ocupados se presentan entre el tercer y el cuarto trimestre del 2010, donde los asalariados con empleo permanente reducen su participación en 2,3 pp, mientras que para el primer trimestre del 2011 aumenta en 4,3 pp. Para el cuarto trimestre del 2011 volvió a disminuir 2,3 pp y para el primer trimestre del 2012 disminuyó 3,1 pp.

Es importante observar cómo el empleo no permanente y ocasional cobran importancia relativa en el cuarto trimestre del 2010 y del 2011, sugiriendo un efecto estacional.

Población asalariada según condición de aseguramiento social

De acuerdo con la ECE en su medición del primer trimestre del 2012, en Costa Rica el 76% de los asalariados cuenta con seguro social por su trabajo.

GRÁFICO 14

Distribución porcentual de la población asalariada por condición de aseguramiento
 III TRIMESTRE 2010 – I TRIMESTRE 2012


Fuente: INEC. Encuesta Continua de Empleo (ECE), 2012.

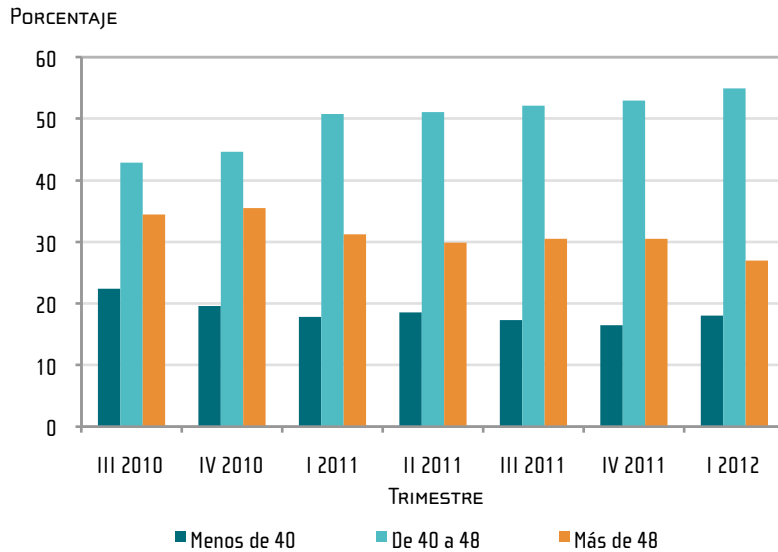
Los resultados del periodo muestran que tanto la población asegurada como la no asegurada se reducen en la primera parte del 2011 e inicia el aumento en el tercer trimestre de ese año. Sin embargo, la estructura porcentual en cada trimestre, indica que aumenta la importancia relativa de los asalariados con seguro y disminuye la de los no asegurados en este periodo de bajo empleo, lo que hace suponer que los no asegurados se retiran en mayor proporción de la fuerza de trabajo. Con la recuperación, aumenta su inserción cobrando importancia relativa.

Población asalariada según horas trabajadas

La mayor parte de la población asalariada trabaja entre 40 y 48 horas de manera semanal, este rango cubre la jornada normal de trabajo establecida en Costa Rica. Sin embargo, como se puede notar en el gráfico 15, existe un importante porcentaje de los asalariados que trabajan menos de 40 horas o más de 48 horas.

GRÁFICO 15

Distribución porcentual de la población asalariada por horas efectivas trabajadas
III TRIMESTRE 2010 – I TRIMESTRE 2012



Fuente: INEC. Encuesta Continua de Empleo (ECE), 2012.

Al inicio del período de análisis se destaca que más del 20% de la población asalariada trabaja menos de 40 horas por semana, el 42% labora entre 40 y 48 horas y el 34% declara trabajar más de 48 horas. Para el primer semestre del 2011 esta relación se modifica al disminuir a 18,5% la población que labora menos de tiempo completo y a 29,8% la que labora más de 48 horas, mientras que aumenta la proporción de asalariados que labora entre 40 a 48 horas por semana, debido a la reducción de personas asalariadas en los otros grupos y a un aumento en términos absolutos de la población asalariada en esta jornada.

La tendencia a aumentar del grupo de 40 a 48 horas se mantiene en el tercer y cuarto trimestre del 2011 y se ubica en 55% en el primer trimestre del 2012, mientras que la proporción de los que laboran menos de la jornada completa se mantiene en 18% y los que laboran más de 48 horas disminuye a 27%.

4.7. Población independiente

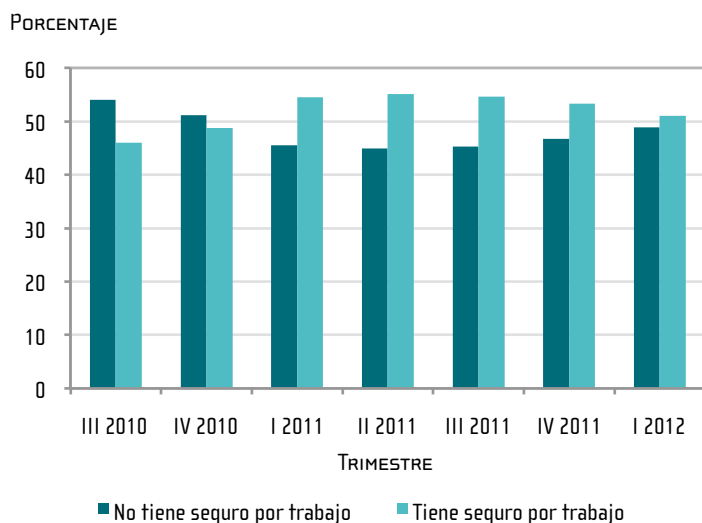
Población independiente según afiliación a la seguridad social

En contraste con los asalariados, la población con empleo independiente tiene un mayor porcentaje de personas que no cuenta con un seguro por trabajo. Para el primer trimestre del 2012 el porcentaje de ocupados independientes con seguro por trabajo fue 51%.

Aunque entre el tercer y cuarto trimestre del 2010 es mayor la proporción de independientes sin seguro social directo por trabajo; la relación se revierte a partir del primer trimestre del 2011 y la población independiente asegurada alcanza el 54%.

GRÁFICO 16

Distribución porcentual de la población independiente por condición de aseguramiento
III TRIMESTRE 2010 – I TRIMESTRE 2012



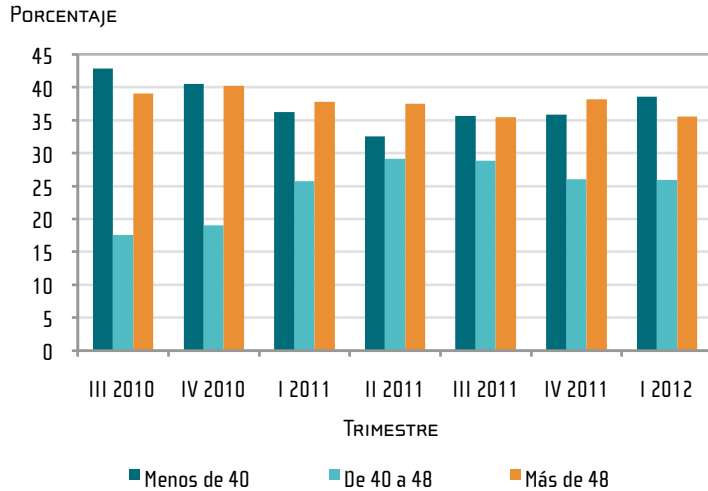
Fuente: INEC. Encuesta Continua de Empleo (ECE), 2012.

Población independiente según horas trabajadas

De la población independiente el 26% trabaja entre 40 y 48 horas, y los independientes que trabajan menos de 40 horas y más de 48 horas representa el 39% y 36% respectivamente en el primer trimestre del 2012.

GRÁFICO 17

Distribución porcentual de la población independiente por horas efectivas trabajadas
III TRIMESTRE 2010 – I TRIMESTRE 2012



Fuente: INEC. Encuesta Continua de Empleo (ECE), 2012.

El porcentaje de independientes que trabajan menos de 40 horas tuvo una tendencia a disminuir entre el tercer trimestre del 2010 y el segundo trimestre del 2011, a partir del tercer trimestre del 2011 se da un aumento del porcentaje de independientes en este grupo de horas laboradas. El porcentaje de independientes que laboran entre 40 y 48 horas presentó una tendencia contraria, ya que aumentó entre el tercer trimestre del 2010 y el segundo trimestre del 2011, y disminuyó a partir del tercer trimestre del 2011.

El porcentaje de población independiente que trabaja más de 48 horas disminuyó en el primer trimestre del 2011 y se mantuvo sin cambios hasta el tercer trimestre de este mismo año donde se redujo de nuevo para volver a su nivel anterior al final del período, donde de los independientes 38,6% labora menos de 40 horas, 26% trabaja entre 40 y 48 horas, y 36% lo hace más de 48 horas.

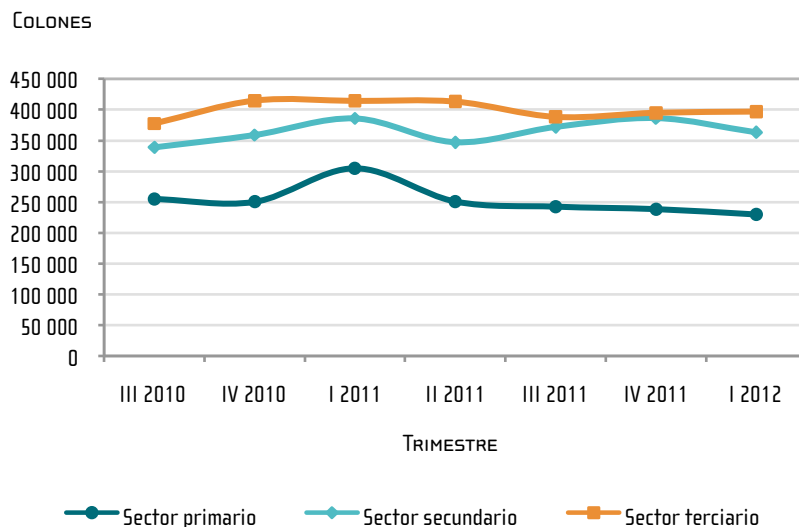
4.8. Ingreso mensual promedio percibido por el trabajo

Clasificando a la población por rama de actividad, se puede observar como las actividades del sector terciario tienen el mayor ingreso promedio, este fue en el primer trimestre del 2012 de ₡397 mil. Con respecto al sector secundario el ingreso promedio se situó entre ₡363 mil, mientras que el sector primario tiene el nivel de ingresos promedios menor, manteniéndose alrededor de ₡229 mil⁸.

8/ Se utiliza el ingreso bruto corriente del empleo principal.

GRÁFICO 18

Ingreso mensual promedio en el empleo principal por sector de actividad
 III TRIMESTRE 2010 – I TRIMESTRE 2012



Fuente: INEC. Encuesta Continua de Empleo (ECE), 2012.

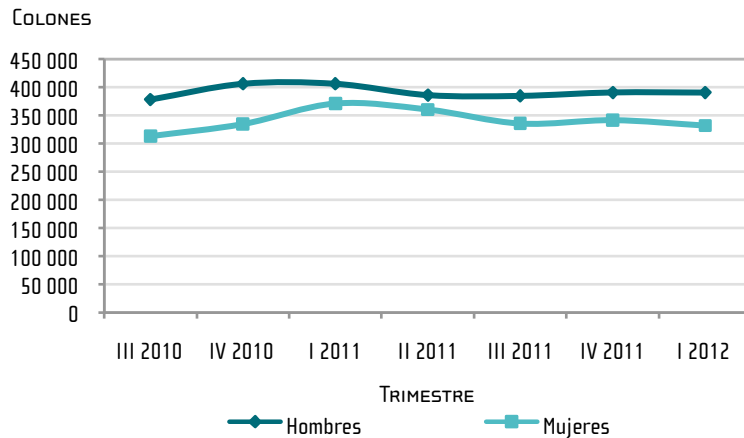
Al analizar la población ocupada por niveles de calificación del grupo ocupacional, conforme lo esperado, se percibe ingresos más altos entre más calificada sean las ocupaciones. Las ocupaciones no calificadas y con calificación media tienen un ingreso promedio para el primer trimestre del 2012 de ₡191 mil y de ₡284 mil, respectivamente; por su parte, en las ocupaciones denominadas calificadas altas el ingreso promedio se estimó en alrededor de ₡692 mil para este mismo trimestre.

Al comparar el ingreso mensual promedio por sexo, sin considerar el número de horas trabajadas, se observa como para los hombres es mayor en todos los trimestres, para el primer trimestre del 2012 el ingreso de los hombres fue alrededor de 1,2 veces el de las mujeres.

GRÁFICO 19

Ingreso mensual promedio en el empleo principal por sexo

III TRIMESTRE 2010 – I TRIMESTRE 2012



Fuente: INEC. Encuesta Continua de Empleo (ECE), 2012.

Por zona de residencia, en el primer trimestre del 2012 el ingreso mensual promedio para la zona urbana fue 1,4 veces el ingreso de la zona rural, esta relación no es muy diferente para los demás periodos observados. Tanto para la zona urbana como la zona rural el nivel más bajo del ingreso promedio se presentó en el tercer trimestre del 2010 y el más alto en el primer trimestre del 2011.

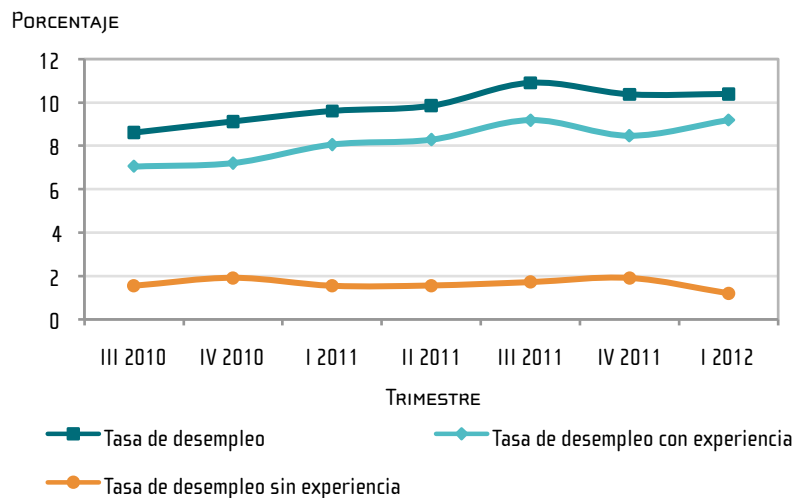
5. Características de la población desempleada

La población desempleada ha mantenido una tendencia a aumentar desde el tercer trimestre del 2010 hasta el primer trimestre del 2012. Este aumento se ha visto influido tanto por la baja en la demanda de empleo de finales del 2010 y primer semestre del 2011, como por una mayor expectativa de oportunidad de empleo a partir del segundo trimestre del 2011.

Al dividir la población desempleada según la experiencia laboral, se puede observar que la mayor parte tiene alguna experiencia. Mientras que la tasa de desempleo con experiencia fue de 9% en el primer trimestre del 2012, la de desempleo sin experiencia fue de 1%. En el gráfico siguiente se muestra que, entre el cuarto trimestre del 2010 y el primer trimestre del 2012, las variaciones en la tasa de desempleo total se originan principalmente por los cambios en la tasa de desempleo con experiencia, ya que la tasa de desempleo sin experiencia se mantiene con poca variación en un nivel menor a 2% para todos los trimestres.

GRÁFICO 20

Tasa de desempleo, de desempleo con experiencia y de desempleo sin experiencia
III TRIMESTRE 2010 – I TRIMESTRE 2012



Fuente: INEC. Encuesta Continua de Empleo (ECE), 2012.

La población desempleada se concentra en los grupos de edad de 15 a 34 años, para el inicio del periodo de estudio un 68% del total de desocupados estaba dentro de este grupo de edad y se mantuvo en un nivel similar hasta el primer trimestre del 2012. Un indicador importante del mercado laboral es el desempleo en la población entre los 15 y los 24 años, ya que en la mayor parte de países un porcentaje significativo de los desempleados son jóvenes que se insertan en el mercado de trabajo, y enfrentan mayor dificultad para optar por un empleo y de hecho presentan las tasas más altas de desempleo. En el mercado laboral costarricense, la tasa de desempleo de esta población varió desde 20,4% en el tercer trimestre en el 2010 a 24,6% en el tercer trimestre del 2011, aunque en los siguientes trimestres disminuyó para ubicarse en 23,4% en el primer trimestre del 2012.

Los desempleados se concentran en niveles educativos bajos. Para el inicio del periodo de estudio, 138 mil desempleados (78% del total de desempleados) tenían un nivel aprobado entre primaria completa y secundaria incompleta, en el primer trimestre del 2012 fueron 155 mil (67% del total de desempleados).

Cifras sobre el mercado laboral III trimestre 2010 al I trimestre 2012

Las principales cifras del mercado laboral se presentan en cuatro grupos de cuadros; en el primer grupo se presenta la población total de acuerdo con la condición de actividad y los principales indicadores del mercado laboral. El segundo grupo de cuadros muestra la población ocupada de acuerdo con las características del empleo. El tercer grupo de cuadros presenta la población asalariada e independiente de acuerdo con condiciones del empleo. El último grupo muestra el ingreso mensual promedio en el empleo principal de acuerdo con las características del empleo.

Cada sección de cuadros se compone de cinco cuadros, que muestran los datos del mercado laboral para la población total, para cada zona de residencia (urbana y rural), para la población masculina y para la población femenina.

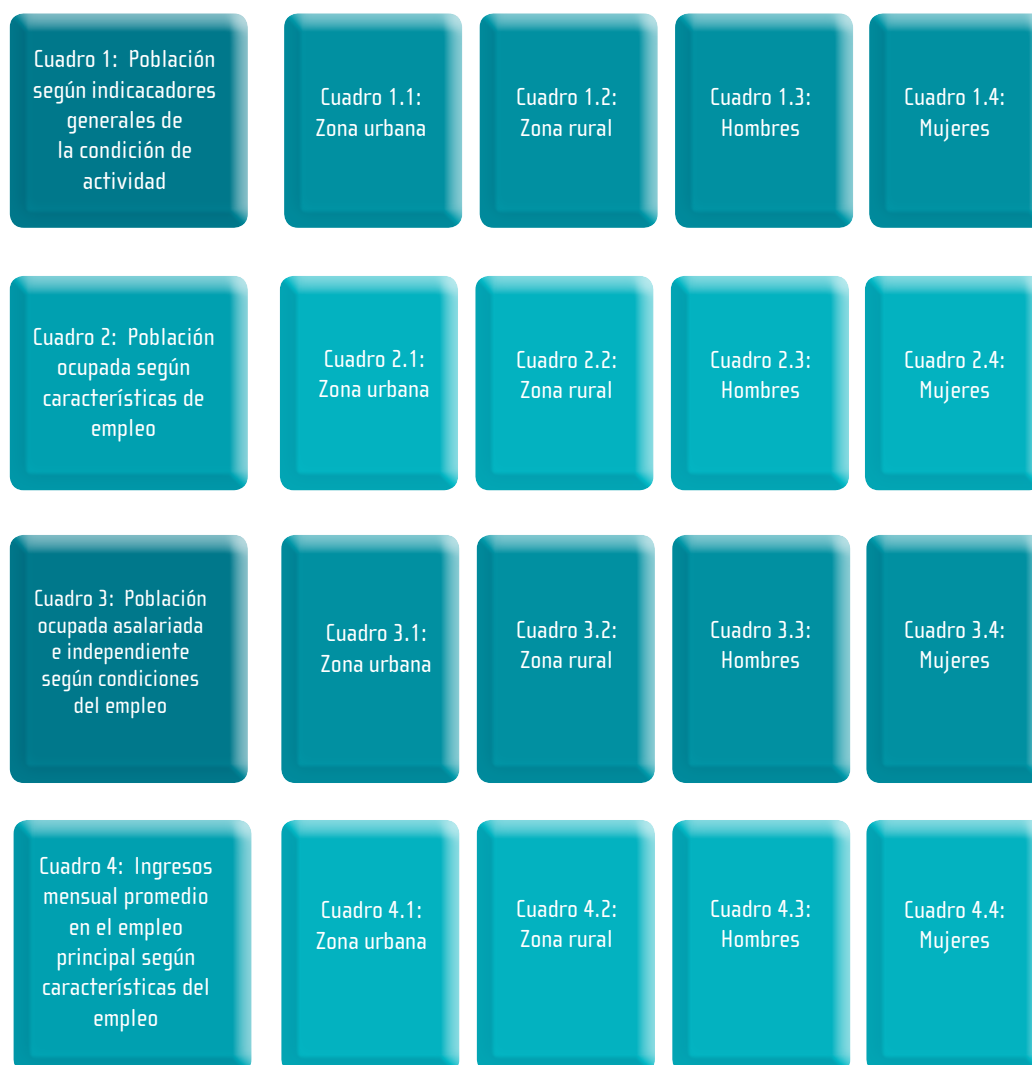


Diagrama 3. Estructura de cuadros de las principales cifras del mercado laboral.

Sección 1.

Población total de acuerdo con la condición de actividad, las características de la población ocupada, desempleada y fuera de la fuerza de trabajo y los principales indicadores del mercado laboral.

C1

CUADRO 1

Costa Rica: Población según indicadores generales de la condición de actividad

III TRIMESTRE 2010 - I TRIMESTRE 2012

Indicadores generales	Trimestre						
	III 2010 Jul - Set	IV 2010 Oct - Dic	I 2011 Ene - Mar	II 2011 Abr - Jun	III 2011 Jul - Set	IV 2011 Oct - Dic	I 2012 Ene - Mar
1. Población total	4 568 059	4 580 168	4 593 487	4 605 933	4 620 329	4 631 348	4 645 141
1.1 Grupo de edad	4 568 059	4 580 168	4 593 487	4 605 933	4 620 329	4 631 348	4 645 141
De 0 a 14 años	1 127 960	1 131 721	1 133 495	1 136 907	1 140 160	1 142 720	1 146 354
De 15 a 24 años	903 765	888 511	864 134	849 682	846 823	815 440	804 370
De 25 a 34 años	712 177	730 655	698 760	667 063	696 445	735 952	750 713
De 35 a 44 años	559 731	572 395	594 836	610 885	618 151	594 723	587 833
De 45 a 59 años	752 842	760 020	767 299	775 050	744 749	745 012	749 199
De 60 años o más	504 522	488 835	529 514	556 041	570 066	594 216	601 664
No especificado	7 062	8 031	5 449	10 305	3 935	3 285	5 008
2. Población de 15 años y más	3 440 099	3 448 447	3 459 992	3 469 026	3 480 169	3 488 628	3 498 787
2.1 Fuerza de trabajo	2 066 254	2 082 951	2 000 703	1 951 986	2 047 876	2 122 854	2 214 688
Ocupada	1 888 369	1 892 879	1 808 469	1 759 757	1 824 539	1 902 590	1 984 531
Desempleada	177 885	190 072	192 234	192 229	223 337	220 264	230 157
2.2 Fuera de la fuerza de trabajo	1 373 845	1 365 496	1 459 289	1 517 040	1 432 293	1 365 774	1 284 099
3. Población ocupada	1 888 369	1 892 879	1 808 469	1 759 757	1 824 539	1 902 590	1 984 531
3.1 Grupo de edad	1 888 369	1 892 879	1 808 469	1 759 757	1 824 539	1 902 590	1 984 531
De 15 a 24 años	316 624	301 033	279 343	261 375	279 610	306 031	315 860
De 25 a 34 años	523 357	524 117	478 580	459 769	495 442	522 404	564 936
De 35 a 44 años	408 638	431 319	427 338	430 629	445 978	437 422	443 908
De 45 a 59 años	507 780	510 674	505 749	492 850	478 888	491 888	504 894
De 60 años o más	128 337	122 347	113 746	108 127	123 049	143 232	152 009
No especificado	3 633	3 389	3 713	7 007	1 572	1 613	2 924
3.2 Condición de aseguramiento ^{1/}	1 888 369	1 892 879	1 808 469	1 759 757	1 824 539	1 902 590	1 984 531
No tiene seguro por trabajo	634 470	608 527	535 021	506 465	524 082	553 856	599 838
Tiene seguro por trabajo	1 253 899	1 284 352	1 273 448	1 253 292	1 300 457	1 348 734	1 384 693
3.3 Nivel de educación ^{2/}	1 888 369	1 892 879	1 808 469	1 759 757	1 824 539	1 902 590	1 984 531
Primaria incompleta o menos	232 152	226 723	206 097	202 756	178 159	191 708	183 419
Primaria completa	549 775	532 758	507 974	504 636	519 749	504 062	563 921
Secundaria incompleta	414 260	412 031	401 986	367 635	408 847	432 485	446 805
Secundaria completa	267 628	252 502	225 519	244 986	272 544	292 168	273 173
Universitario sin título	125 703	123 590	126 466	111 435	106 055	133 042	141 012
Universitario con título	285 705	321 443	313 401	292 208	330 039	335 587	371 505
No especificado	13 146	23 832	27 026	36 101	9 146	13 538	4 696
3.4 Búsqueda para cambiar de trabajo ^{3/}	1 888 369	1 892 879	1 808 469	1 759 757	1 824 539	1 902 590	1 984 531
Ocupado que no busca cambiar de trabajo	1 698 132	1 714 925	1 659 888	1 634 746	1 661 815	1 747 355	1 802 162
Ocupado que busca cambiar de trabajo	190 237	177 954	148 581	125 011	162 724	155 235	182 369

continúa

Continuación cuadro 1

Indicadores generales	Trimestre						
	III 2010 Jul - Set	IV 2010 Oct - Dic	I 2011 Ene - Mar	II 2011 Abr - Jun	III 2011 Jul - Set	IV 2011 Oct - Dic	I 2012 Ene - Mar
4. Población desempleada	177 885	190 072	192 234	192 229	223 337	220 264	230 157
4.1 Tipo desempleado	177 885	190 072	192 234	192 229	223 337	220 264	230 157
Con experiencia	145 995	150 090	161 209	161 692	188 118	179 702	204 771
Por razones del mercado y cierre de actividades propias ^{4/}	105 203	116 042	124 650	120 186	139 873	139 049	150 785
Por razones personales ^{5/}	40 792	34 048	36 559	41 506	48 245	40 653	53 986
Sin experiencia	31 890	39 982	31 025	30 537	35 219	40 562	25 386
4.2 Grupo de edad	177 885	190 072	192 234	192 229	223 337	220 264	230 157
De 15 a 24 años	81 227	86 474	75 798	69 369	91 383	82 780	96 418
De 25 a 34 años	39 369	45 501	53 202	54 542	56 233	66 716	57 731
De 35 a 44 años	30 100	26 846	29 658	33 317	33 913	32 734	33 339
De 45 a 59 años	22 833	24 808	27 429	27 303	37 222	28 191	32 494
De 60 años o más	* 3 987	* 5 541	* 5 976	* 6 831	* 4 038	* 9 306	* 9 951
No especificado	369	902	171	867	548	537	224
4.3 Nivel de educación ^{2/}	177 885	190 072	192 234	192 229	223 337	220 264	230 157
Primaria incompleta o menos	27 464	28 851	27 382	29 791	23 301	27 528	29 481
Primaria completa	56 591	50 884	45 850	49 602	69 270	58 710	54 332
Secundaria incompleta	54 700	58 948	58 793	56 633	68 653	70 568	71 500
Secundaria completa	19 028	29 254	28 602	27 311	30 984	29 716	28 168
Universitario sin título	* 6 845	* 7 879	* 12 037	* 14 187	13 789	19 169	24 493
Universitario con título	12 546	14 067	16 920	* 13 130	15 981	* 13 576	21 769
No especificado	711	189	2 650	1 575	1 359	997	414
5. Población fuera de la fuerza de trabajo	1 373 845	1 365 496	1 459 289	1 517 040	1 432 293	1 365 774	1 284 099
5.1 Disponibilidad	1 373 845	1 365 496	1 459 289	1 517 040	1 432 293	1 365 774	1 284 099
No disponible para trabajar ^{6/}	1 222 174	1 223 066	1 329 753	1 417 127	1 321 124	1 235 676	1 112 954
Disponible para trabajar ^{7/}	151 671	142 430	129 536	99 913	111 169	130 098	171 145
5.2 Grupo de edad	1 373 845	1 365 496	1 459 289	1 517 040	1 432 293	1 365 774	1 284 099
De 15 a 24 años	505 914	501 004	508 993	518 938	475 830	426 629	392 092
De 25 a 34 años	149 451	161 037	166 978	152 752	144 770	146 832	128 046
De 35 a 44 años	120 993	114 230	137 840	146 939	138 260	124 567	110 586
De 45 a 59 años	222 229	224 538	234 121	254 897	228 639	224 933	211 811
De 60 años o más	372 198	360 947	409 792	441 083	442 979	441 678	439 704
No especificado	3 060	3 740	1 565	2 431	1 815	1 135	1 860
5.3 Nivel de educación ^{2/}	1 373 845	1 365 496	1 459 289	1 517 040	1 432 293	1 365 774	1 284 099
Primaria incompleta o menos	335 571	297 270	315 180	337 192	323 938	305 328	303 721
Primaria completa	342 000	364 827	388 950	404 373	397 812	369 193	327 000
Secundaria incompleta	416 680	403 283	411 656	421 780	418 323	373 710	357 897
Secundaria completa	110 714	120 644	125 409	149 146	122 967	133 847	116 707
Universitario sin título	83 552	91 723	98 790	81 485	78 502	85 766	78 013
Universitario con título	72 711	72 800	100 146	96 246	86 841	92 717	95 914
No especificado	12 617	14 949	19 158	26 818	3 910	5 213	4 847

continúa

C1

Continuación cuadro 1

C1

Indicadores generales	Trimestre						
	III 2010 Jul - Set	IV 2010 Oct - Dic	I 2011 Ene - Mar	II 2011 Abr - Jun	III 2011 Jul - Set	IV 2011 Oct - Dic	I 2012 Ene - Mar
6. Porcentajes							
6.1 Tasas de la población de 15 años o más							
Tasa neta de participación	60,1	60,4	57,8	56,3	58,8	60,9	63,3
Tasa de ocupación	54,9	54,9	52,3	50,7	52,4	54,5	56,7
Tasa de no participación	39,9	39,6	42,2	43,7	41,2	39,1	36,7
6.2 Tasas de la fuerza de trabajo							
Tasa de desempleo	8,6	9,1	9,6	9,8	10,9	10,4	10,4
Tasa de presión general	17,8	17,7	17,0	16,3	18,9	17,7	18,6
6.3 Porcentaje de la población ocupada							
Porcentaje de ocupados con seguro por trabajo	66,4	67,9	70,4	71,2	71,3	70,9	69,8
Porcentaje de ocupados con subempleo	12,2	10,8	8,0	9,0	9,8	9,0	10,1

1/ Personas que cotizan al régimen de aseguramiento social. No incluye personas con condición de aseguramiento por pensión, familiar de asegurado, otro seguro privado u otras formas. Incluye trabajadores auxiliares no remunerados.

2/ Nivel de educación aprobado. Nivel universitario incluye estudios parauniversitarios.

3/ Búsqueda activa de otro empleo. En el ocupado que no busca cambiar de trabajo se incluyó a los no especificados.

4/ Incluye cierre, quiebra, traslado de la empresa, restructuración o recorte de personal, fin de trabajo ocasional o estacional, renuncia obligada o pactada, fin de contrato, falta de clientes, mucha competencia o falta de capital.

5/ Incluye renuncia voluntaria, incapacidad prolongada, por jubilación o por malas relaciones laborales.

6/ No desea trabajar, con limitaciones de edad o discapacidad, con obligaciones familiares o personales, no disponible por enfermedad o por la época.

7/ Con interés de trabajar pero con limitaciones o desalentado.

* Coeficiente de variación mayor al 20%. Resultados no estadísticamente confiables.

Fuente: INEC. Encuesta Continua de Empleo (ECE), 2012.

CUADRO 1.1

Costa Rica zona urbana: Población según indicadores generales de la condición de actividad
 III TRIMESTRE 2010 - I TRIMESTRE 2012

C1.1

Indicadores generales	Trimestre						
	III 2010 Jul - Set	IV 2010 Oct - Dic	I 2011 Ene - Mar	II 2011 Abr - Jun	III 2011 Jul - Set	IV 2011 Oct - Dic	I 2012 Ene - Mar
1. Población total urbana	2 778 879	2 796 315	2 799 655	2 807 546	2 834 403	2 883 132	2 904 866
1.1 Grupo de edad	2 778 879	2 796 315	2 799 655	2 807 546	2 834 403	2 883 132	2 904 866
De 0 a 14 años	617 346	625 196	617 718	618 589	625 150	644 414	654 192
De 15 a 24 años	555 653	550 089	528 710	511 696	517 102	493 655	487 986
De 25 a 34 años	463 048	465 140	444 162	418 898	448 887	491 394	502 154
De 35 a 44 años	323 988	335 254	349 825	366 586	371 030	358 619	361 414
De 45 a 59 años	488 505	499 895	496 428	500 096	475 907	476 595	477 631
De 60 años o más	328 382	315 497	360 343	384 852	394 691	416 996	418 613
No especificado	1 957	5 244	2 469	6 829	1 636	1 459	2 876
2. Población de 15 años y más	2 161 533	2 171 119	2 181 937	2 188 957	2 209 253	2 238 718	2 250 674
2.1 Fuerza de trabajo	1 345 315	1 355 962	1 292 022	1 263 943	1 351 687	1 416 344	1 478 729
Ocupada	1 240 403	1 239 730	1 172 166	1 143 216	1 210 961	1 272 932	1 324 971
Desempleada	104 912	116 232	119 856	120 727	140 726	143 412	153 758
2.2 Fuera de la fuerza de trabajo	816 218	815 157	889 915	925 014	857 566	822 374	771 945
3. Población ocupada	1 240 403	1 239 730	1 172 166	1 143 216	1 210 961	1 272 932	1 324 971
3.1 Grupo de edad	1 240 403	1 239 730	1 172 166	1 143 216	1 210 961	1 272 932	1 324 971
De 15 a 24 años	203 565	193 162	174 040	160 130	180 158	203 525	198 603
De 25 a 34 años	359 913	351 760	318 436	304 801	341 410	363 390	397 704
De 35 a 44 años	247 254	268 134	263 514	269 974	286 967	276 884	289 084
De 45 a 59 años	345 787	347 932	343 062	330 963	316 638	323 876	332 578
De 60 años o más	82 609	76 707	70 954	71 997	85 273	104 751	105 255
No especificado	1 275	2 035	2 160	5 351	515	506	1 747
3.2 Condición de aseguramiento ^{1/}	1 240 403	1 239 730	1 172 166	1 143 216	1 210 961	1 272 932	1 324 971
No tiene seguro por trabajo	392 586	377 699	308 000	297 204	315 800	333 752	364 634
Tiene seguro por trabajo	847 817	862 031	864 166	846 012	895 161	939 180	960 337
3.3 Nivel de educación ^{2/}	1 240 403	1 239 730	1 172 166	1 143 216	1 210 961	1 272 932	1 324 971
Primaria incompleta o menos	104 189	100 706	88 204	89 085	71 038	79 625	65 959
Primaria completa	287 812	272 067	264 429	260 640	278 138	254 989	307 281
Secundaria incompleta	287 688	289 515	275 662	253 831	292 300	310 865	314 714
Secundaria completa	213 464	197 256	171 021	189 210	211 964	227 507	203 242
Universitario sin título	104 902	99 876	102 448	87 955	86 877	112 266	117 866
Universitario con título	235 034	261 619	253 244	234 812	264 320	276 204	313 307
No especificado	7 314	18 691	17 158	27 683	6 324	11 476	2 602
3.4 Búsqueda para cambiar de trabajo ^{3/}	1 240 403	1 239 730	1 172 166	1 143 216	1 210 961	1 272 932	1 324 971
trabajo	1 123 669	1 137 063	1 086 792	1 075 747	1 102 288	1 175 289	1 208 409
Ocupado que busca cambiar de trabajo	116 734	102 667	85 374	67 469	108 673	97 643	116 562

continúa

Continuación cuadro 1.1

Indicadores generales	Trimestre						
	III 2010 Jul - Set	IV 2010 Oct - Dic	I 2011 Ene - Mar	II 2011 Abr - Jun	III 2011 Jul - Set	IV 2011 Oct - Dic	I 2012 Ene - Mar
4. Población desempleada	104 912	116 232	119 856	120 727	140 726	143 412	153 758
4.1 Tipo desempleado	104 912	116 232	119 856	120 727	140 726	143 412	153 758
Con experiencia	88 632	91 482	101 440	104 763	118 652	119 477	138 757
Por razones del mercado y cierre de actividades propias ^{4/}	64 277	68 947	76 975	74 192	84 619	90 060	99 820
Por razones personales ^{5/}	24 355	22 535	24 465	30 571	34 033	29 417	38 937
Sin experiencia	16 280	24 750	18 416	15 964	22 074	23 935	15 001
4.2 Grupo de edad	104 912	116 232	119 856	120 727	140 726	143 412	153 758
De 15 a 24 años	49 753	54 429	44 236	41 695	59 685	49 071	63 039
De 25 a 34 años	23 593	28 187	37 567	37 248	35 443	49 424	40 355
De 35 a 44 años	18 327	14 650	18 413	19 674	17 869	21 236	20 979
De 45 a 59 años	11 789	14 793	16 282	18 513	25 773	16 599	22 892
De 60 años o más	1 450	3 362	3 273	3 419	1 847	7 030	6 445
No especificado	-	811	85	178	109	52	48
4.3 Nivel de educación ^{2/}	104 912	116 232	119 856	120 727	140 726	143 412	153 758
Primaria incompleta o menos	12 472	13 883	13 424	12 124	8 571	14 489	16 415
Primaria completa	28 961	26 187	23 641	24 701	35 618	30 662	32 212
Secundaria incompleta	38 146	36 025	37 778	40 411	48 907	49 783	48 334
Secundaria completa	11 394	23 532	20 070	19 308	22 320	20 147	19 012
Universitario sin título	4 661	5 575	9 933	12 138	11 266	15 799	20 318
Universitario con título	8 991	10 940	12 795	11 029	12 907	12 434	17 333
No especificado	287	90	2 215	1 016	1 137	98	134
5. Población fuera de la fuerza de trabajo	816 218	815 157	889 915	925 014	857 566	822 374	771 945
5.1 Disponibilidad	816 218	815 157	889 915	925 014	857 566	822 374	771 945
No disponible para trabajar ^{6/}	727 846	731 389	820 914	869 538	803 435	747 148	675 220
Disponible para trabajar ^{7/}	88 372	83 768	69 001	55 476	54 131	75 226	96 725
5.2 Grupo de edad	816 218	815 157	889 915	925 014	857 566	822 374	771 945
De 15 a 24 años	302 335	302 498	310 434	309 871	277 259	241 059	226 344
De 25 a 34 años	79 542	85 193	88 159	76 849	72 034	78 580	64 095
De 35 a 44 años	58 407	52 470	67 898	76 938	66 194	60 499	51 351
De 45 a 59 años	130 929	137 170	137 084	150 620	133 496	136 120	122 161
De 60 años o más	244 323	235 428	286 116	309 436	307 571	305 215	306 913
No especificado	682	2 398	224	1 300	1 012	901	1 081
5.3 Nivel de educación ^{2/}	816 218	815 157	889 915	925 014	857 566	822 374	771 945
Primaria incompleta o menos	152 946	131 445	145 851	162 382	153 892	144 675	142 283
Primaria completa	183 162	196 880	215 381	225 790	217 537	201 548	176 338
Secundaria incompleta	258 786	257 103	254 999	256 136	252 800	227 071	222 542
Secundaria completa	82 920	82 791	91 479	111 549	94 584	98 704	84 797
Universitario sin título	69 178	77 419	82 304	66 912	62 775	68 864	60 161
Universitario con título	59 391	58 139	84 408	81 915	73 870	77 225	82 554
No especificado	9 835	11 380	15 493	20 330	2 108	4 287	3 270

continúa

Continuación cuadro 1.1

Indicadores generales	Trimestre						
	III 2010 Jul - Set	IV 2010 Oct - Dic	I 2011 Ene - Mar	II 2011 Abr - Jun	III 2011 Jul - Set	IV 2011 Oct - Dic	I 2012 Ene - Mar
6. Porcentajes							
6.1 Tasas de la población de 15 años o más							
Tasa neta de participación	62,2	62,5	59,2	57,7	61,2	63,3	65,7
Tasa de ocupación	57,4	57,1	53,7	52,2	54,8	56,9	58,9
Tasa de no participación	37,8	37,5	40,8	42,3	38,8	36,7	34,3
6.2 Tasas de la fuerza de trabajo							
Tasa de desempleo	7,8	8,6	9,3	9,6	10,4	10,1	10,4
Tasa de presión general	16,5	16,1	15,9	14,9	18,5	17,0	18,3
6.3 Porcentaje de la población ocupada							
Porcentaje de ocupados con seguro por trabajo	68,4	69,5	73,7	74,0	73,9	73,8	72,5
Porcentaje de ocupados con subempleo	11,2	9,4	6,4	8,0	8,3	7,4	9,2

1/ Personas que cotizan al régimen de aseguramiento social. No incluye personas con condición de aseguramiento por pensión, familiar de asegurado, otro seguro privado u otras formas. Incluye trabajadores auxiliares no remunerados.

2/ Nivel de educación aprobado. Nivel universitario incluye estudios parauniversitarios.

3/ Búsqueda activa de otro empleo. En el ocupado que no busca cambiar de trabajo se incluyó a los no especificados.

4/ Incluye cierre, quiebra, traslado de la empresa, restructuración o recorte de personal, fin de trabajo ocasional o estacional, renuncia obligada o pactada, fin de contrato, falta de clientes, mucha competencia o falta de capital.

5/ Incluye renuncia voluntaria, incapacidad prolongada, por jubilación o por malas relaciones laborales.

6/ No desea trabajar, con limitaciones de edad o discapacidad, con obligaciones familiares o personales, no disponible por enfermedad o por la época.

7/ Con interés de trabajar pero con limitaciones o desalentado.

* Coeficiente de variación mayor al 20%. Resultados no estadísticamente confiables.

Fuente: INEC. Encuesta Continua de Empleo (ECE), 2012.

C1.1

CUADRO 1.2

Costa Rica zona rural: Población según indicadores generales de la condición de actividad
 III TRIMESTRE 2010 - I TRIMESTRE 2012

Indicadores generales	Trimestre						
	III 2010	IV 2010	I 2011	II 2011	III 2011	IV 2011	I 2012
	Jul - Set	Oct - Dic	Ene - Mar	Abr - Jun	Jul - Set	Oct - Dic	Ene - Mar
1. Población total rural	1 789 180	1 783 853	1 793 832	1 798 387	1 785 926	1 748 216	1 740 275
1.1 Grupo de edad	1 789 180	1 783 853	1 793 832	1 798 387	1 785 926	1 748 216	1 740 275
De 0 a 14 años	510 614	506 525	515 777	518 318	515 010	498 306	492 162
De 15 a 24 años	348 112	338 422	335 424	337 986	329 721	321 785	316 384
De 25 a 34 años	249 129	265 515	254 598	248 165	247 558	244 558	248 559
De 35 a 44 años	235 743	237 141	245 011	244 299	247 121	236 104	226 419
De 45 a 59 años	264 337	260 125	270 871	274 954	268 842	268 417	271 568
De 60 años o más	176 140	173 338	169 171	171 189	175 375	177 220	183 051
No especificado	5 105	2 787	2 980	3 476	2 299	1 826	2 132
2. Población de 15 años y más	1 278 566	1 277 328	1 278 055	1 280 069	1 270 916	1 249 910	1 248 113
2.1 Fuerza de trabajo	720 939	726 989	708 681	688 043	696 189	706 510	735 959
Ocupada	647 966	653 149	636 303	616 541	613 578	629 658	659 560
Desempleada	72 973	73 840	72 378	71 502	82 611	76 852	76 399
2.2 Fuera de la fuerza de trabajo	557 627	550 339	569 374	592 026	574 727	543 400	512 154
3. Población ocupada	647 966	653 149	636 303	616 541	613 578	629 658	659 560
3.1 Grupo de edad	647 966	653 149	636 303	616 541	613 578	629 658	659 560
De 15 a 24 años	113 059	107 871	105 303	101 245	99 452	102 506	117 257
De 25 a 34 años	163 444	172 357	160 144	154 968	154 032	159 014	167 232
De 35 a 44 años	161 384	163 185	163 824	160 655	159 011	160 538	154 824
De 45 a 59 años	161 993	162 742	162 687	161 887	162 250	168 012	172 316
De 60 años o más	45 728	45 640	42 792	36 130	37 776	38 481	46 754
No especificado	2 358	1 354	1 553	1 656	1 057	1 107	1 177
3.2 Condición de aseguramiento ^{1/}	647 966	653 149	636 303	616 541	613 578	629 658	659 560
No tiene seguro por trabajo	241 884	230 828	227 021	209 261	208 282	220 104	235 204
Tiene seguro por trabajo	406 082	422 321	409 282	407 280	405 296	409 554	424 356
3.3 Nivel de educación ^{2/}	647 966	653 149	636 303	616 541	613 578	629 658	659 560
Primaria incompleta o menos	127 963	126 017	117 893	113 671	107 121	112 083	117 460
Primaria completa	261 963	260 691	243 545	243 996	241 611	249 073	256 640
Secundaria incompleta	126 572	122 516	126 324	113 804	116 547	121 620	132 091
Secundaria completa	54 164	55 246	54 498	55 776	60 580	64 661	69 931
Universitario sin título	20 801	23 714	24 018	23 480	19 178	20 776	23 146
Universitario con título	50 671	59 824	60 157	57 396	65 719	59 383	58 198
No especificado	5 832	5 141	9 868	8 418	2 822	2 062	2 094
3.4 Búsqueda para cambiar de trabajo ^{3/}	647 966	653 149	636 303	616 541	613 578	629 658	659 560
Ocupado que no busca cambiar de trabajo	574 463	577 862	573 096	558 999	559 527	572 066	593 753
Ocupado que busca cambiar de trabajo	73 503	75 287	63 207	57 542	54 051	57 592	65 807

continúa

Continuación cuadro 1.2

Indicadores generales	Trimestre						
	III 2010 Jul - Set	IV 2010 Oct - Dic	I 2011 Ene - Mar	II 2011 Abr - Jun	III 2011 Jul - Set	IV 2011 Oct - Dic	I 2012 Ene - Mar
4. Población desempleada	72 973	73 840	72 378	71 502	82 611	76 852	76 399
4.1 Tipo desempleado	72 973	73 840	72 378	71 502	82 611	76 852	76 399
Con experiencia	57 363	58 608	59 769	56 929	69 466	60 225	66 014
Por razones del mercado y cierre de actividades propias ^{4/}	40 926	47 095	47 675	45 994	55 254	48 989	50 965
Por razones personales ^{5/}	16 437	11 513	12 094	10 935	14 212	11 236	15 049
Sin experiencia	15 610	15 232	12 609	14 573	13 145	16 627	10 385
4.2 Grupo de edad	72 973	73 840	72 378	71 502	82 611	76 852	76 399
De 15 a 24 años	31 474	32 045	31 562	27 674	31 698	33 709	33 379
De 25 a 34 años	15 776	17 314	15 635	17 294	20 790	17 292	17 376
De 35 a 44 años	11 773	12 196	11 245	13 643	16 044	11 498	12 360
De 45 a 59 años	11 044	10 015	11 147	8 790	11 449	11 592	9 602
De 60 años o más	2 537	2 179	2 703	3 412	2 191	2 276	3 506
No especificado	369	91	86	689	439	485	176
4.3 Nivel de educación ^{2/}	72 973	73 840	72 378	71 502	82 611	76 852	76 399
Primaria incompleta o menos	14 992	14 968	13 958	17 667	14 730	13 039	13 066
Primaria completa	27 630	24 697	22 209	24 901	33 652	28 048	22 120
Secundaria incompleta	16 554	22 923	21 015	16 222	19 746	20 785	23 166
Secundaria completa	7 634	5 722	8 532	8 003	8 664	9 569	9 156
Universitario sin título	2 184	2 304	2 104	2 049	2 523	3 370	4 175
Universitario con título	3 555	3 127	4 125	2 101	3 074	1 142	4 436
No especificado	424	99	435	559	222	899	280
5. Población fuera de la fuerza de trabajo	557 627	550 339	569 374	592 026	574 727	543 400	512 154
5.1 Disponibilidad	557 627	550 339	569 374	592 026	574 727	543 400	512 154
No disponible para trabajar ^{6/}	494 328	491 677	508 839	547 589	517 689	488 528	437 734
Disponible para trabajar ^{7/}	63 299	58 662	60 535	44 437	57 038	54 872	74 420
5.2 Grupo de edad	557 627	550 339	569 374	592 026	574 727	543 400	512 154
De 15 a 24 años	203 579	198 506	198 559	209 067	198 571	185 570	165 748
De 25 a 34 años	69 909	75 844	78 819	75 903	72 736	68 252	63 951
De 35 a 44 años	62 586	61 760	69 942	70 001	72 066	64 068	59 235
De 45 a 59 años	91 300	87 368	97 037	104 277	95 143	88 813	89 650
De 60 años o más	127 875	125 519	123 676	131 647	135 408	136 463	132 791
No especificado	2 378	1 342	1 341	1 131	803	234	779
5.3 Nivel de educación ^{2/}	557 627	550 339	569 374	592 026	574 727	543 400	512 154
Primaria incompleta o menos	182 625	165 825	169 329	174 810	170 046	160 653	161 438
Primaria completa	158 838	167 947	173 569	178 583	180 275	167 645	150 662
Secundaria incompleta	157 894	146 180	156 657	165 644	165 523	146 639	135 355
Secundaria completa	27 794	37 853	33 930	37 597	28 383	35 143	31 910
Universitario sin título	14 374	14 304	16 486	14 573	15 727	16 902	17 852
Universitario con título	13 320	14 661	15 738	14 331	12 971	15 492	13 360
No especificado	2 782	3 569	3 665	6 488	1 802	926	1 577

continúa

C1.2

Continuación cuadro 1.2

Indicadores generales	Trimestre						
	III 2010 Jul - Set	IV 2010 Oct - Dic	I 2011 Ene - Mar	II 2011 Abr - Jun	III 2011 Jul - Set	IV 2011 Oct - Dic	I 2012 Ene - Mar
6. Porcentajes							
6.1 Tasas de la población de 15 años o más							
Tasa neta de participación	56,4	56,9	55,4	53,8	54,8	56,5	59,0
Tasa de ocupación	50,7	51,1	49,8	48,2	48,3	50,4	52,8
Tasa de no participación	43,6	43,1	44,6	46,2	45,2	43,5	41,0
6.2 Tasas de la fuerza de trabajo							
Tasa de desempleo	10,1	10,2	10,2	10,4	11,9	10,9	10,4
Tasa de presión general	20,3	20,5	19,1	18,8	19,6	19,0	19,3
6.3 Porcentaje de la población ocupada							
Porcentaje de ocupados con seguro por trabajo							
	62,7	64,7	64,3	66,1	66,1	65,0	64,3
Porcentaje de ocupados con subempleo							
	14,2	13,6	11,0	10,8	12,9	12,2	11,7

1/ Personas que cotizan al régimen de aseguramiento social. No incluye personas con condición de aseguramiento por pensión, familiar de asegurado, otro seguro privado u otras formas. Incluye trabajadores auxiliares no remunerados.

2/ Nivel de educación aprobado. Nivel universitario incluye estudios parauniversitarios.

3/ Búsqueda activa de otro empleo. En el ocupado que no busca cambiar de trabajo se incluyó a los no especificados.

4/ Incluye cierre, quiebra, traslado de la empresa, restructuración o recorte de personal, fin de trabajo ocasional o estacional, renuncia obligada o pactada, fin de contrato, falta de clientes, mucha competencia o falta de capital.

5/ Incluye renuncia voluntaria, incapacidad prolongada, por jubilación o por malas relaciones laborales.

6/ No desea trabajar, con limitaciones de edad o discapacidad, con obligaciones familiares o personales, no disponible por enfermedad o por la época.

7/ Con interés de trabajar pero con limitaciones o desalentado.

* Coeficiente de variación mayor al 20%. Resultados no estadísticamente confiables.

Fuente: INEC. Encuesta Continua de Empleo (ECE), 2012.

CUADRO 1.3

Costa Rica hombres: Población según indicadores generales de la condición de actividad
III TRIMESTRE 2010 - I TRIMESTRE 2012

C1.3

Indicadores generales	Trimestre						
	III 2010 Jul - Set	IV 2010 Oct - Dic	I 2011 Ene - Mar	II 2011 Abr - Jun	III 2011 Jul - Set	IV 2011 Oct - Dic	I 2012 Ene - Mar
1. Población total hombres	2 316 545	2 322 706	2 329 434	2 335 447	2 343 175	2 348 513	2 356 094
1.1 Grupo de edad	2 316 545	2 322 706	2 329 434	2 335 447	2 343 175	2 348 513	2 356 094
De 0 a 14 años	578 079	579 886	581 159	582 887	584 659	585 923	587 796
De 15 a 24 años	483 046	462 359	463 702	441 032	436 996	422 741	416 851
De 25 a 34 años	364 077	363 522	347 001	346 222	345 768	376 265	387 664
De 35 a 44 años	268 921	286 968	297 548	297 327	322 958	307 108	297 631
De 45 a 59 años	374 490	386 529	377 682	386 727	370 722	366 124	372 494
De 60 años o más	244 130	237 889	259 394	275 073	280 381	288 478	290 634
No especificado	3 802	5 553	2 948	6 179	1 691	1 874	3 024
2. Población de 15 años y más	1 738 466	1 742 820	1 748 275	1 752 560	1 758 516	1 762 590	1 768 298
2.1 Fuerza de trabajo	1 306 904	1 319 005	1 282 159	1 274 841	1 299 332	1 318 850	1 362 062
Ocupada	1 213 952	1 215 479	1 180 079	1 168 929	1 178 174	1 207 868	1 241 057
Desempleada	92 952	103 526	102 080	105 912	121 158	110 982	121 005
2.2 Fuera de la fuerza de trabajo	431 562	423 815	466 116	477 719	459 184	443 740	406 236
3. Población ocupada	1 213 952	1 215 479	1 180 079	1 168 929	1 178 174	1 207 868	1 241 057
3.1 Grupo de edad	1 213 952	1 215 479	1 180 079	1 168 929	1 178 174	1 207 868	1 241 057
De 15 a 24 años	220 914	196 143	195 431	174 986	185 100	200 837	199 501
De 25 a 34 años	325 120	317 858	295 352	299 744	299 818	317 844	343 706
De 35 a 44 años	245 330	264 215	269 554	266 943	285 884	277 891	272 806
De 45 a 59 años	329 606	341 449	327 304	330 694	313 032	307 585	315 805
De 60 años o más	90 611	92 934	90 264	91 487	93 376	102 590	106 504
No especificado	2 371	2 880	2 174	5 075	964	1 121	2 735
3.2 Condición de aseguramiento ^{1/}	1 213 952	1 215 479	1 180 079	1 168 929	1 178 174	1 207 868	1 241 057
No tiene seguro por trabajo	356 670	323 464	298 970	292 133	287 098	297 331	311 185
Tiene seguro por trabajo	857 282	892 015	881 109	876 796	891 076	910 537	929 872
3.3 Nivel de educación ^{2/}	1 213 952	1 215 479	1 180 079	1 168 929	1 178 174	1 207 868	1 241 057
Primaria incompleta o menos	176 430	172 052	158 762	152 372	135 879	142 926	130 137
Primaria completa	391 491	371 171	363 996	370 774	383 002	357 646	400 064
Secundaria incompleta	274 462	284 950	279 445	254 679	269 244	297 082	290 497
Secundaria completa	148 815	145 434	132 131	149 508	158 667	164 736	149 040
Universitario sin título	70 535	63 911	66 771	66 248	62 824	73 144	76 438
Universitario con título	144 093	165 216	160 853	150 974	160 894	164 667	190 509
No especificado	8 126	12 745	18 121	24 374	7 664	7 667	4 372
3.4 Búsqueda para cambiar de trabajo ^{3/}	1 213 952	1 215 479	1 180 079	1 168 929	1 178 174	1 207 868	1 241 057
Ocupado que no busca cambiar de trabajo	1 083 870	1 087 024	1 073 608	1 081 998	1 070 676	1 117 780	1 108 208
Ocupado que busca cambiar de trabajo	130 082	128 455	106 471	86 931	107 498	90 088	132 849

continúa

Continuación cuadro 1.3

Indicadores generales	Trimestre						
	III 2010	IV 2010	I 2011	II 2011	III 2011	IV 2011	I 2012
	Jul - Set	Oct - Dic	Ene - Mar	Abr - Jun	Jul - Set	Oct - Dic	Ene - Mar
4. Población desempleada	92 952	103 526	102 080	105 912	121 158	110 982	121 005
4.1 Tipo desempleado	92 952	103 526	102 080	105 912	121 158	110 982	121 005
Con experiencia	77 992	86 744	89 578	92 867	108 334	97 387	112 359
Por razones del mercado y cierre de actividades propias ^{4/}	64 650	74 616	77 778	75 366	83 932	83 547	88 197
Por razones personales ^{5/}	13 342	12 128	11 800	17 501	24 402	13 840	24 162
Sin experiencia	14 960	16 782	12 502	13 045	12 824	13 595	8 646
4.2 Grupo de edad	92 952	103 526	102 080	105 912	121 158	110 982	121 005
De 15 a 24 años	45 061	45 815	38 249	39 716	45 267	40 294	51 034
De 25 a 34 años	18 305	23 999	28 102	26 477	26 739	32 105	27 580
De 35 a 44 años	10 990	13 039	12 145	16 235	20 371	13 809	14 717
De 45 a 59 años	15 054	15 687	18 855	16 959	24 780	17 486	19 705
De 60 años o más	3 173	4 895	4 599	5 938	3 645	6 751	7 828
No especificado	369	91	130	587	356	537	141
4.3 Nivel de educación ^{2/}	92 952	103 526	102 080	105 912	121 158	110 982	121 005
Primaria incompleta o menos	15 768	19 403	18 494	18 181	15 763	16 858	17 264
Primaria completa	35 080	30 736	25 849	31 472	47 148	32 721	33 268
Secundaria incompleta	27 579	31 116	32 849	34 560	34 939	36 441	39 583
Secundaria completa	6 108	11 526	12 725	7 632	9 920	12 775	11 129
Universitario sin título	2 598	4 268	5 220	8 558	5 097	5 844	14 239
Universitario con título	5 297	6 378	5 804	4 843	7 112	5 746	5 189
No especificado	522	99	1 139	666	1 179	597	333
5. Población fuera de la fuerza de trabajo	431 562	423 815	466 116	477 719	459 184	443 740	406 236
5.1 Disponibilidad	431 562	423 815	466 116	477 719	459 184	443 740	406 236
No disponible para trabajar ^{6/}	385 539	388 042	423 267	443 456	421 847	394 652	355 673
Disponible para trabajar ^{7/}	46 023	35 773	42 849	34 263	37 337	49 088	50 563
5.2 Grupo de edad	431 562	423 815	466 116	477 719	459 184	443 740	406 236
De 15 a 24 años	217 071	220 401	230 022	226 330	206 629	181 610	166 316
De 25 a 34 años	20 652	21 665	23 547	20 001	19 211	26 316	16 378
De 35 a 44 años	12 601	9 714	15 849	14 149	16 703	15 408	10 108
De 45 a 59 años	29 830	29 393	31 523	39 074	32 910	41 053	36 984
De 60 años o más	150 346	140 060	164 531	177 648	183 360	179 137	176 302
No especificado	1 062	2 582	644	517	371	216	148
5.3 Nivel de educación ^{2/}	431 562	423 815	466 116	477 719	459 184	443 740	406 236
Primaria incompleta o menos	107 958	94 383	92 819	100 857	107 165	101 437	98 100
Primaria completa	76 430	83 117	96 646	100 328	97 265	101 153	76 489
Secundaria incompleta	157 516	148 259	158 762	162 971	152 398	136 584	136 237
Secundaria completa	26 080	28 352	24 986	38 300	40 858	36 332	34 987
Universitario sin título	32 764	41 334	47 228	33 579	31 280	33 000	27 276
Universitario con título	24 355	21 819	35 332	30 300	29 889	33 766	32 439
No especificado	6 459	6 551	10 343	11 384	329	1 468	708

continúa

Continuación cuadro 1.3

Indicadores generales	Trimestre						
	III 2010 Jul - Set	IV 2010 Oct - Dic	I 2011 Ene - Mar	II 2011 Abr - Jun	III 2011 Jul - Set	IV 2011 Oct - Dic	I 2012 Ene - Mar
6. Porcentajes							
6.1 Tasas de la población de 15 años o más							
Tasa neta de participación	75,2	75,7	73,3	72,7	73,9	74,8	77,0
Tasa de ocupación	69,8	69,7	67,5	66,7	67,0	68,5	70,2
Tasa de no participación	24,8	24,3	26,7	27,3	26,1	25,2	23,0
6.2 Tasas de la fuerza de trabajo							
Tasa de desempleo	7,1	7,8	8,0	8,3	9,3	8,4	8,9
Tasa de presión general	17,1	17,6	16,3	15,1	17,6	15,2	18,6
6.3 Porcentaje de la población ocupada							
Porcentaje de ocupados con seguro por trabajo	70,6	73,4	74,7	75,0	75,6	75,4	74,9
Porcentaje de ocupados con subempleo	10,4	9,3	6,9	7,3	7,7	7,0	7,9

1/ Personas que cotizan al régimen de aseguramiento social. No incluye personas con condición de aseguramiento por pensión, familiar de asegurado, otro seguro privado u otras formas. Incluye trabajadores auxiliares no remunerados.

2/ Nivel de educación aprobado. Nivel universitario incluye estudios parauniversitarios.

3/ Búsqueda activa de otro empleo. En el ocupado que no busca cambiar de trabajo se incluyó a los no especificados.

4/ Incluye cierre, quiebra, traslado de la empresa, restructuración o recorte de personal, fin de trabajo ocasional o estacional, renuncia obligada o pactada, fin de contrato, falta de clientes, mucha competencia o falta de capital.

5/ Incluye renuncia voluntaria, incapacidad prolongada, por jubilación o por malas relaciones laborales.

6/ No desea trabajar, con limitaciones de edad o discapacidad, con obligaciones familiares o personales, no disponible por enfermedad o por la época.

7/ Con interés de trabajar pero con limitaciones o desalentado.

* Coeficiente de variación mayor al 20%. Resultados no estadísticamente confiables.

Fuente: INEC. Encuesta Continua de Empleo (ECE), 2012.

C1.3

CUADRO 1.4

Costa Rica mujeres: Población según indicadores generales de la condición de actividad
 III TRIMESTRE 2010 - I TRIMESTRE 2012

Indicadores generales	Trimestre						
	III 2010	IV 2010	I 2011	II 2011	III 2011	IV 2011	I 2012
	Jul - Set	Oct - Dic	Ene - Mar	Abr - Jun	Jul - Set	Oct - Dic	Ene - Mar
1. Población total mujeres	2 251 514	2 257 462	2 264 053	2 270 486	2 277 154	2 282 835	2 289 047
1.1 Grupo de edad	2 251 514	2 257 462	2 264 053	2 270 486	2 277 154	2 282 835	2 289 047
De 0 a 14 años	549 881	551 835	552 336	554 020	555 501	556 797	558 558
De 15 a 24 años	420 719	426 152	400 432	408 650	409 827	392 699	387 519
De 25 a 34 años	348 100	367 133	351 759	320 841	350 677	359 687	363 049
De 35 a 44 años	290 810	285 427	297 288	313 558	295 193	287 615	290 202
De 45 a 59 años	378 352	373 491	389 617	388 323	374 027	378 888	376 705
De 60 años o más	260 392	250 946	270 120	280 968	289 685	305 738	311 030
No especificado	3 260	2 478	2 501	4 126	2 244	1 411	1 984
2. Población de 15 años y más	1 701 633	1 705 627	1 711 717	1 716 466	1 721 653	1 726 038	1 730 489
2.1 Fuerza de trabajo	759 350	763 946	718 544	677 145	748 544	804 004	852 626
Ocupada	674 417	677 400	628 390	590 828	646 365	694 722	743 474
Desempleada	84 933	86 546	90 154	86 317	102 179	109 282	109 152
2.2 Fuera de la fuerza de trabajo	942 283	941 681	993 173	1 039 321	973 109	922 034	877 863
3. Población ocupada	674 417	677 400	628 390	590 828	646 365	694 722	743 474
3.1 Grupo de edad	674 417	677 400	628 390	590 828	646 365	694 722	743 474
De 15 a 24 años	95 710	104 890	83 912	86 389	94 510	105 194	116 359
De 25 a 34 años	198 237	206 259	183 228	160 025	195 624	204 560	221 230
De 35 a 44 años	163 308	167 104	157 784	163 686	160 094	159 531	171 102
De 45 a 59 años	178 174	169 225	178 445	162 156	165 856	184 303	189 089
De 60 años o más	37 726	29 413	23 482	16 640	29 673	40 642	45 505
No especificado	1 262	509	1 539	1 932	608	492	189
3.2 Condición de aseguramiento ^{1/}	674 417	677 400	628 390	590 828	646 365	694 722	743 474
No tiene seguro por trabajo	277 800	285 063	236 051	214 332	236 984	256 525	288 653
Tiene seguro por trabajo	396 617	392 337	392 339	376 496	409 381	438 197	454 821
3.3 Nivel de educación ^{2/}	674 417	677 400	628 390	590 828	646 365	694 722	743 474
Primaria incompleta o menos	55 722	54 671	47 335	50 384	42 280	48 782	53 282
Primaria completa	158 284	161 587	143 978	133 862	136 747	146 416	163 857
Secundaria incompleta	139 798	127 081	122 541	112 956	139 603	135 403	156 308
Secundaria completa	118 813	107 068	93 388	95 478	113 877	127 432	124 133
Universitario sin título	55 168	59 679	59 695	45 187	43 231	59 898	64 574
Universitario con título	141 612	156 227	152 548	141 234	169 145	170 920	180 996
No especificado	5 020	11 087	8 905	11 727	1 482	5 871	324
3.4 Búsqueda para cambiar de trabajo ^{3/}	674 417	677 400	628 390	590 828	646 365	694 722	743 474
Ocupado que no busca cambiar de trabajo	614 262	627 901	586 280	552 748	591 139	629 575	693 954
Ocupado que busca cambiar de trabajo	60 155	49 499	42 110	38 080	55 226	65 147	49 520

continúa

Continuación cuadro 1.4

C1.4

Indicadores generales	Trimestre						
	III 2010	IV 2010	I 2011	II 2011	III 2011	IV 2011	I 2012
	Jul - Set	Oct - Dic	Ene - Mar	Abr - Jun	Jul - Set	Oct - Dic	Ene - Mar
4. Población desempleada	84 933	86 546	90 154	86 317	102 179	109 282	109 152
4.1 Tipo desempleado	84 933	86 546	90 154	86 317	102 179	109 282	109 152
Con experiencia	68 003	63 346	71 631	68 825	79 784	82 315	92 412
Por razones del mercado y cierre de actividades propias ^{4/}	40 553	41 426	46 872	44 820	55 941	55 502	62 588
Por razones personales ^{5/}	27 450	21 920	24 759	24 005	23 843	26 813	29 824
Sin experiencia	16 930	23 200	18 523	17 492	22 395	26 967	16 740
4.2 Grupo de edad	84 933	86 546	90 154	86 317	102 179	109 282	109 152
De 15 a 24 años	36 166	40 659	37 549	29 653	46 116	42 486	45 384
De 25 a 34 años	21 064	21 502	25 100	28 065	29 494	34 611	30 151
De 35 a 44 años	19 110	13 807	17 513	17 082	13 542	18 925	18 622
De 45 a 59 años	7 779	9 121	8 574	10 344	12 442	10 705	12 789
De 60 años o más	814	646	1 377	893	393	2 555	2 123
No especificado	-	811	41	280	192	-	83
4.3 Nivel de educación ^{2/}	84 933	86 546	90 154	86 317	102 179	109 282	109 152
Primaria incompleta o menos	11 696	9 448	8 888	11 610	7 538	10 670	12 217
Primaria completa	21 511	20 148	20 001	18 130	22 122	25 989	21 064
Secundaria incompleta	27 121	27 832	25 944	22 073	33 714	34 127	31 917
Secundaria completa	12 920	17 728	15 877	19 679	21 064	16 941	17 039
Universitario sin título	4 247	3 611	6 817	5 629	8 692	13 325	10 254
Universitario con título	7 249	7 689	11 116	8 287	8 869	7 830	16 580
No especificado	189	90	1 511	909	180	400	81
5. Población fuera de la fuerza de trabajo	942 283	941 681	993 173	1 039 321	973 109	922 034	877 863
5.1 Disponibilidad	942 283	941 681	993 173	1 039 321	973 109	922 034	877 863
No disponible para trabajar ^{6/}	836 635	835 024	906 486	973 671	899 277	841 024	757 281
Disponible para trabajar ^{7/}	105 648	106 657	86 687	65 650	73 832	81 010	120 582
5.2 Grupo de edad	942 283	941 681	993 173	1 039 321	973 109	922 034	877 863
De 15 a 24 años	288 843	280 603	278 971	292 608	269 201	245 019	225 776
De 25 a 34 años	128 799	139 372	143 431	132 751	125 559	120 516	111 668
De 35 a 44 años	108 392	104 516	121 991	132 790	121 557	109 159	100 478
De 45 a 59 años	192 399	195 145	202 598	215 823	195 729	183 880	174 827
De 60 años o más	221 852	220 887	245 261	263 435	259 619	262 541	263 402
No especificado	1 998	1 158	921	1 914	1 444	919	1 712
5.3 Nivel de educación ^{2/}	942 283	941 681	993 173	1 039 321	973 109	922 034	877 863
Primaria incompleta o menos	227 613	202 887	222 361	236 335	216 773	203 891	205 621
Primaria completa	265 570	281 710	292 304	304 045	300 547	268 040	250 511
Secundaria incompleta	259 164	255 024	252 894	258 809	265 925	237 126	221 660
Secundaria completa	84 634	92 292	100 423	110 846	82 109	97 515	81 720
Universitario sin título	50 788	50 389	51 562	47 906	47 222	52 766	50 737
Universitario con título	48 356	50 981	64 814	65 946	56 952	58 951	63 475
No especificado	6 158	8 398	8 815	15 434	3 581	3 745	4 139

continúa

Continuación cuadro 1.4

Indicadores generales	Trimestre						
	III 2010	IV 2010	I 2011	II 2011	III 2011	IV 2011	I 2012
	Jul - Set	Oct - Dic	Ene - Mar	Abr - Jun	Jul - Set	Oct - Dic	Ene - Mar
6. Porcentajes							
6.1 Tasas de la población de 15 años o más							
Tasa neta de participación	44,6	44,8	42,0	39,4	43,5	46,6	49,3
Tasa de ocupación	39,6	39,7	36,7	34,4	37,5	40,2	43,0
Tasa de no participación	55,4	55,2	58,0	60,6	56,5	53,4	50,7
6.2 Tasas de la fuerza de trabajo							
Tasa de desempleo	11,2	11,3	12,5	12,7	13,7	13,6	12,8
Tasa de presión general	19,1	17,8	18,4	18,4	21,0	21,7	18,6
6.3 Porcentaje de la población ocupada							
Porcentaje de ocupados con seguro por trabajo	58,8	57,9	62,4	63,7	63,3	63,1	61,2
Porcentaje de ocupados con subempleo	15,3	13,5	10,2	12,5	13,6	12,3	13,7

1/ Personas que cotizan al régimen de aseguramiento social. No incluye personas con condición de aseguramiento por pensión, familiar de asegurado, otro seguro privado u otras formas. Incluye trabajadores auxiliares no remunerados.

2/ Nivel de educación aprobado. Nivel universitario incluye estudios parauniversitarios.

3/ Búsqueda activa de otro empleo. En el ocupado que no busca cambiar de trabajo se incluyó a los no especificados.

4/ Incluye cierre, quiebra, traslado de la empresa, restructuración o recorte de personal, fin de trabajo ocasional o estacional, renuncia obligada o pactada, fin de contrato, falta de clientes, mucha competencia o falta de capital.

5/ Incluye renuncia voluntaria, incapacidad prolongada, por jubilación o por malas relaciones laborales.

6/ No desea trabajar, con limitaciones de edad o discapacidad, con obligaciones familiares o personales, no disponible por enfermedad o por la época.

7/ Con interés de trabajar pero con limitaciones o desalentado.

* Coeficiente de variación mayor al 20%. Resultados no estadísticamente confiables.

Fuente: INEC. Encuesta Continua de Empleo (ECE), 2012.

Sección 2.

Población ocupada de acuerdo con la rama de actividad, la calificación del grupo ocupacional, el sector institucional y la posición en el empleo.

CUADRO 2

Costa Rica: Población ocupada según características del empleo
III TRIMESTRE 2010 - I TRIMESTRE 2012

Características del empleo	Trimestre						
	III 2010 Jul - Set	IV 2010 Oct - Dic	I 2011 Ene - Mar	II 2011 Abr - Jun	III 2011 Jul - Set	IV 2011 Oct - Dic	I 2012 Ene - Mar
1. Rama de actividad	1 888 369	1 892 879	1 808 469	1 759 757	1 824 539	1 902 590	1 984 531
1.1 Sector primario	234 873	261 147	246 165	229 582	230 022	251 655	258 703
Agricultura, ganadería y pesca	234 873	261 147	246 165	229 582	230 022	251 655	258 703
1.2 Sector secundario	359 066	358 027	344 784	344 512	358 921	350 797	370 568
Industria manufacturera	204 437	195 962	199 526	196 108	200 955	203 219	209 188
Construcción	109 613	110 648	99 931	106 438	116 402	116 861	126 459
Otros ^{1/}	45 016	51 417	45 327	41 966	41 564	30 717	34 921
1.3 Sector comercio y servicios	1 284 034	1 267 345	1 210 069	1 175 979	1 222 156	1 291 609	1 347 010
Comercio y reparación	393 539	369 186	363 329	367 921	357 636	367 230	385 075
Transporte y almacenamiento	90 761	95 469	90 166	76 399	86 187	81 465	93 036
Hoteles y restaurantes	104 666	92 797	86 345	85 792	98 302	104 408	107 541
Intermediación financiera y de seguros	40 584	47 419	38 249	39 689	48 532	46 343	54 152
Actividades profesionales y administrativas de apoyo	116 642	133 038	124 385	111 290	120 356	132 895	148 379
Administración pública	100 739	107 424	96 301	95 299	95 499	95 812	97 611
Enseñanza y salud	173 763	183 969	183 363	182 024	176 758	196 982	193 450
Comunicación y otros servicios ^{2/}	141 207	116 265	118 328	106 891	124 377	128 273	131 679
Hogares como empleadores	122 133	121 778	109 603	110 674	114 509	138 201	136 087
1.4 No especificado	10 396	6 360	7 451	9 684	13 440	8 529	8 250
2. Calificación del grupo ocupacional	1 888 369	1 892 879	1 808 469	1 759 757	1 824 539	1 902 590	1 984 531
Ocupación calificada alta ^{3/}	443 670	478 802	469 874	482 762	503 423	526 117	526 826
Ocupación calificada media ^{4/}	891 695	871 098	845 125	820 390	870 166	880 632	924 634
Ocupación no calificada	538 155	533 439	487 631	454 011	441 917	487 184	525 443
No especificado	14 849	9 540	5 839	2 594	9 033	8 657	7 628
3. Sector institucional	1 888 369	1 892 879	1 808 469	1 759 757	1 824 539	1 902 590	1 984 531
Público	283 162	308 937	292 408	283 183	285 718	297 112	309 715
Privado	1 604 817	1 583 942	1 516 061	1 476 574	1 538 821	1 605 478	1 674 816
No especificado	390	-	-	-	-	-	-
4. Posición en el empleo principal	1 888 369	1 892 879	1 808 469	1 759 757	1 824 539	1 902 590	1 984 531
Asalariada	1 420 820	1 453 825	1 383 882	1 353 109	1 419 666	1 496 279	1 550 282
Cuenta propia	335 114	327 271	310 356	316 929	320 669	314 579	350 085
Empleadora	82 942	61 828	71 943	54 652	58 135	58 067	47 428
Auxiliar no remunerado	49 493	49 955	42 288	35 067	26 069	33 665	36 736

1/ Incluye explotación de minas y canteras, suministros de electricidad, gas, vapor y aire acondicionado, suministros de agua, evacuación de aguas residuales y gestión de desechos y contaminación.

2/ Incluye información y comunicaciones, actividades inmobiliarias, actividades artísticas, de entretenimiento y recreativas, actividades de organizaciones y órganos extraterritoriales y otras actividades de servicios.

3/ Incluye nivel directivo de la administración pública y de la empresa, nivel profesional, científico e intelectual, nivel técnico y profesional medio.

4/ Incluye apoyo administrativo, ventas en locales y prestación de servicios directos a personas, agropecuario, agrícolas y pesqueras calificadas, producción artesanal, construcción, mecánica, artes gráficas y manufacturas calificadas y montaje y operación de instalaciones y máquinas.

* Coeficiente de variación mayor al 20%. Resultados no estadísticamente confiables.

Fuente: INEC. Encuesta Continua de Empleo (ECE), 2012.

CUADRO 2.1

Costa Rica zona urbana: Población ocupada según características del empleo
III TRIMESTRE 2010 - I TRIMESTRE 2012

Características del empleo	Trimestre						
	III 2010 Jul - Set	IV 2010 Oct - Dic	I 2011 Ene - Mar	II 2011 Abr - Jun	III 2011 Jul - Set	IV 2011 Oct - Dic	I 2012 Ene - Mar
1. Rama de actividad	1 240 403	1 239 730	1 172 166	1 143 216	1 210 961	1 272 932	1 324 971
1.1 Sector primario	32 651	45 518	42 429	36 809	31 238	37 920	38 272
Agricultura, ganadería y pesca	32 651	45 518	42 429	36 809	31 238	37 920	38 272
1.2 Sector secundario	254 551	243 521	239 116	236 943	259 910	248 661	260 276
Industria manufacturera	155 648	144 685	146 355	142 868	150 783	153 006	154 886
Construcción	73 485	71 530	65 554	68 544	83 677	81 629	86 621
Otros ^{1/}	* 25 418	* 27 306	27 207	* 25 531	* 25 450	14 026	* 18 769
1.3 Sector comercio y servicios	947 656	946 778	883 677	861 793	910 408	979 779	1 019 150
Comercio y reparación	290 439	276 210	264 591	280 584	273 311	280 517	285 493
Transporte y almacenamiento	62 059	65 761	63 653	49 967	58 945	58 530	69 219
Hoteles y restaurantes	75 768	67 773	54 553	54 941	67 872	73 177	75 497
Intermediación financiera y de seguros	34 586	40 731	33 678	34 218	44 032	41 782	50 263
Actividades profesionales y administrativas de apoyo	95 963	114 537	100 954	92 860	99 854	112 371	127 033
Administración pública	79 265	87 693	76 666	72 695	74 575	77 908	81 088
Enseñanza y salud	129 774	132 580	137 125	133 024	124 865	144 302	141 588
Comunicación y otros servicios ^{2/}	104 273	86 544	89 206	79 081	98 033	100 618	100 935
Hogares como empleadores	75 529	74 949	63 251	64 423	68 921	90 574	88 034
1.4 No especificado	5 545	3 913	6 944	7 671	9 405	6 572	7 273
2. Calificación del grupo ocupacional	1 240 403	1 239 730	1 172 166	1 143 216	1 210 961	1 272 932	1 324 971
Ocupación calificada alta ^{3/}	358 751	380 420	375 039	377 321	397 841	418 181	423 859
Ocupación calificada media ^{4/}	608 812	595 746	563 272	560 496	605 393	612 441	641 562
Ocupación no calificada	263 491	256 367	229 099	204 022	200 782	234 987	253 461
No especificado	9 349	7 197	4 756	1 377	6 945	7 323	6 089
3. Sector institucional	1 240 403	1 239 730	1 172 166	1 143 216	1 210 961	1 272 932	1 324 971
Público	205 148	225 486	214 936	202 307	205 785	218 230	233 210
Privado	1 035 255	1 014 244	957 230	940 909	1 005 176	1 054 702	1 091 761
No especificado	-	-	-	-	-	-	-
4. Posición en el empleo principal	1 240 403	1 239 730	1 172 166	1 143 216	1 210 961	1 272 932	1 324 971
Asalariada	950 824	963 242	919 289	900 937	967 006	1 024 920	1 052 311
Cuenta propia	200 214	202 376	180 991	186 923	187 641	191 371	223 023
Empleadora	66 139	47 048	53 580	38 223	44 967	41 845	34 329
Auxiliar no remunerado	23 226	27 064	* 18 306	* 17 133	* 11 347	* 14 796	* 15 308

1/ Incluye explotación de minas y canteras, suministros de electricidad, gas, vapor y aire acondicionado, suministros de agua, evacuación de aguas residuales y gestión de desechos y contaminación.

2/ Incluye información y comunicaciones, actividades inmobiliarias, actividades artísticas, de entretenimiento y recreativas, actividades de organizaciones y órganos extraterritoriales y otras actividades de servicios.

3/ Incluye nivel directivo de la administración pública y de la empresa, nivel profesional, científico e intelectual, nivel técnico y profesional medio.

4/ Incluye apoyo administrativo, ventas en locales y prestación de servicios directos a personas, agropecuario, agrícolas y pesqueras calificadas, producción artesanal, construcción, mecánica, artes gráficas y manufacturas calificadas y montaje y operación de instalaciones y máquinas.

* Coeficiente de variación mayor al 20%. Resultados no estadísticamente confiables.

Fuente: INEC. Encuesta Continua de Empleo (ECE), 2012.

CUADRO 2.2

Costa Rica zona rural: Población ocupada según características del empleo

III TRIMESTRE 2010 - I TRIMESTRE 2012

Características del empleo	Trimestre						
	III 2010 Jul - Set	IV 2010 Oct - Dic	I 2011 Ene - Mar	II 2011 Abr - Jun	III 2011 Jul - Set	IV 2011 Oct - Dic	I 2012 Ene - Mar
1. Rama de actividad	647 966	653 149	636 303	616 541	613 578	629 658	659 560
1.1 Sector primario	202 222	215 629	203 736	192 773	198 784	213 735	220 431
Agricultura, ganadería y pesca	202 222	215 629	203 736	192 773	198 784	213 735	220 431
1.2 Sector secundario	104 515	114 506	105 668	107 569	99 011	102 136	110 292
Industria manufacturera	48 789	51 277	53 171	53 240	50 172	50 213	54 302
Construcción	36 128	39 118	34 377	37 894	32 725	35 232	39 838
Otros ^{1/}	19 598	24 111	18 120	16 435	16 114	16 691	16 152
1.3 Sector comercio y servicios	336 378	320 567	326 392	314 186	311 748	311 830	327 860
Comercio y reparación	103 100	92 976	98 738	87 337	84 325	86 713	99 582
Transporte y almacenamiento	28 702	29 708	26 513	26 432	27 242	22 935	23 817
Hoteles y restaurantes	28 898	25 024	31 792	30 851	30 430	31 231	32 044
Intermediación financiera y de seguros	* 5 998	* 6 688	* 4 571	* 5 471	* 4 500	* 4 561	* 3 889
Actividades profesionales y administrativas de apoyo	20 679	18 501	23 431	18 430	20 502	20 524	21 346
Administración pública	21 474	19 731	19 635	22 604	20 924	17 904	16 523
Enseñanza y salud	43 989	51 389	46 238	49 000	51 893	52 680	51 862
Comunicación y otros servicios ^{2/}	36 934	29 721	29 122	27 810	26 344	27 655	30 744
Hogares como empleadores	46 604	46 829	46 352	46 251	45 588	47 627	48 053
1.4 No especificado	4 851	2 447	507	2 013	4 035	1 957	977
2. Calificación del grupo ocupacional	647 966	653 149	636 303	616 541	613 578	629 658	659 560
Ocupación calificada alta ^{3/}	84 919	98 382	94 835	105 441	105 582	107 936	102 967
Ocupación calificada media ^{4/}	282 883	275 352	281 853	259 894	264 773	268 191	283 072
Ocupación no calificada	274 664	277 072	258 532	249 989	241 135	252 197	271 982
No especificado	5 500	2 343	1 083	1 217	2 088	1 334	1 539
3. Sector institucional	647 966	653 149	636 303	616 541	613 578	629 658	659 560
Público	78 014	83 451	77 472	80 876	79 933	78 882	76 505
Privado	569 562	569 698	558 831	535 665	533 645	550 776	583 055
No especificado	390	-	-	-	-	-	-
4. Posición en el empleo principal	647 966	653 149	636 303	616 541	613 578	629 658	659 560
Asalariada	469 996	490 583	464 593	452 172	452 660	471 359	497 971
Cuenta propia	134 900	124 895	129 365	130 006	133 028	123 208	127 062
Empleadora	16 803	14 780	18 363	16 429	13 168	16 222	13 099
Auxiliar no remunerado	26 267	22 891	23 982	17 934	14 722	18 869	21 428

1/ Incluye explotación de minas y canteras, suministros de electricidad, gas, vapor y aire acondicionado, suministros de agua, evacuación de aguas residuales y gestión de desechos y contaminación.

2/ Incluye información y comunicaciones, actividades inmobiliarias, actividades artísticas, de entretenimiento y recreativas, actividades de organizaciones y órganos extraterritoriales y otras actividades de servicios.

3/ Incluye nivel directivo de la administración pública y de la empresa, nivel profesional, científico e intelectual, nivel técnico y profesional medio.

4/ Incluye apoyo administrativo, ventas en locales y prestación de servicios directos a personas, agropecuario, agrícolas y pesqueras calificadas, producción artesanal, construcción, mecánica, artes gráficas y manufacturas calificadas y montaje y operación de instalaciones y máquinas.

* Coeficiente de variación mayor al 20%. Resultados no estadísticamente confiables.

CUADRO 2.3

Costa Rica hombres: Población ocupada según características del empleo
III TRIMESTRE 2010 - I TRIMESTRE 2012

Características del empleo	Trimestre						
	III 2010 Jul - Set	IV 2010 Oct - Dic	I 2011 Ene - Mar	II 2011 Abr - Jun	III 2011 Jul - Set	IV 2011 Oct - Dic	I 2012 Ene - Mar
1. Rama de actividad	1 213 952	1 215 479	1 180 079	1 168 929	1 178 174	1 207 868	1 241 057
1.1 Sector primario	211 219	228 631	214 906	210 749	206 268	218 346	220 418
Agricultura, ganadería y pesca	211 219	228 631	214 906	210 749	206 268	218 346	220 418
1.2 Sector secundario	286 452	274 348	276 517	284 672	291 862	281 871	289 892
Industria manufacturera	140 460	121 016	138 935	143 265	146 559	143 414	137 196
Construcción	106 404	108 958	97 777	104 430	110 467	110 525	121 122
Otros ^{1/}	39 588	44 374	39 805	36 977	34 836	27 932	31 574
1.3 Sector comercio y servicios	709 667	709 535	682 547	666 521	671 120	701 371	725 620
Comercio y reparación	246 076	241 189	238 488	244 003	238 292	227 648	230 490
Transporte y almacenamiento	82 569	85 473	83 578	71 631	76 238	74 107	85 465
Hoteles y restaurantes	48 528	45 274	39 199	37 724	47 440	49 547	53 086
Intermediación financiera y de seguros	18 837	* 23 815	20 516	* 24 133	29 036	24 951	28 008
Actividades profesionales y administrativas de apoyo	77 211	90 736	88 550	80 921	87 525	92 199	95 732
Administración pública	59 283	68 322	66 274	60 623	56 478	58 080	57 047
Enseñanza y salud	65 239	68 401	55 395	57 496	56 527	65 700	69 186
Comunicación y otros servicios ^{2/}	98 687	71 143	74 448	69 856	65 648	81 258	77 167
Hogares como empleadores	* 13 237	15 182	16 099	20 134	13 936	27 881	29 439
1.4 No especificado	6 614	2 965	6 109	6 987	8 924	6 280	5 127
2. Calificación del grupo ocupacional	1 213 952	1 215 479	1 180 079	1 168 929	1 178 174	1 207 868	1 241 057
Ocupación calificada alta ^{3/}	268 388	294 656	273 958	298 607	302 536	310 280	308 804
Ocupación calificada media ^{4/}	588 434	577 654	591 726	566 309	587 276	577 890	595 507
Ocupación no calificada	346 842	338 114	311 601	302 779	282 142	314 051	330 507
No especificado	10 288	5 055	2 794	1 234	6 220	5 647	6 239
3. Sector institucional	1 213 952	1 215 479	1 180 079	1 168 929	1 178 174	1 207 868	1 241 057
Público	152 213	173 425	153 744	149 193	148 520	152 752	160 178
Privado	1 061 349	1 042 054	1 026 335	1 019 736	1 029 654	1 055 116	1 080 879
No especificado	390	-	-	-	-	-	-
4. Posición en el empleo principal	1 213 952	1 215 479	1 180 079	1 168 929	1 178 174	1 207 868	1 241 057
Asalariada	890 093	903 080	873 911	870 060	887 856	927 386	956 383
Cuenta propia	231 860	237 895	229 744	236 476	232 098	220 774	229 826
Empleadora	68 179	54 925	59 226	43 869	46 880	46 093	42 166
Auxiliar no remunerado	23 820	19 579	17 198	18 524	11 340	13 615	12 682

1/ Incluye explotación de minas y canteras, suministros de electricidad, gas, vapor y aire acondicionado, suministros de agua, evacuación de aguas residuales y gestión de desechos y contaminación.

2/ Incluye información y comunicaciones, actividades inmobiliarias, actividades artísticas, de entretenimiento y recreativas, actividades de organizaciones y órganos extraterritoriales y otras actividades de servicios.

3/ Incluye nivel directivo de la administración pública y de la empresa, nivel profesional, científico e intelectual, nivel técnico y profesional medio.

4/ Incluye apoyo administrativo, ventas en locales y prestación de servicios directos a personas, agropecuario, agrícolas y pesqueras calificadas, producción artesanal, construcción, mecánica, artes gráficas y manufacturas calificadas y montaje y operación de instalaciones y máquinas.

* Coeficiente de variación mayor al 20%. Resultados no estadísticamente confiables.

Fuente: INEC. Encuesta Continua de Empleo (ECE), 2012.

CUADRO 2.4

Costa Rica mujeres: Población ocupada según características del empleo
III TRIMESTRE 2010 - I TRIMESTRE 2012

Características del empleo	Trimestre						
	III 2010 Jul - Set	IV 2010 Oct - Dic	I 2011 Ene - Mar	II 2011 Abr - Jun	III 2011 Jul - Set	IV 2011 Oct - Dic	I 2012 Ene - Mar
1. Rama de actividad	674 417	677 400	628 390	590 828	646 365	694 722	743 474
1.1 Sector primario	23 654	32 516	31 259	18 833	23 754	33 309	38 285
Agricultura, ganadería y pesca	23 654	32 516	31 259	18 833	23 754	33 309	38 285
1.2 Sector secundario	72 614	83 679	68 267	59 840	67 059	68 926	80 676
Industria manufacturera	63 977	74 946	60 591	52 843	54 396	59 805	71 992
Construcción	* 3 209	* 1 690	* 2 154	* 2 008	* 5 935	* 6 336	* 5 337
Otros ^{1/}	* 5 428	* 7 043	* 5 522	* 4 989	* 6 728	* 2 785	* 3 347
1.3 Sector comercio y servicios	574 367	557 810	527 522	509 458	551 036	590 238	621 390
Comercio y reparación	147 463	127 997	124 841	123 918	119 344	139 582	154 585
Transporte y almacenamiento	* 8 192	* 9 996	* 6 588	* 4 768	* 9 949	* 7 358	* 7 571
Hoteles y restaurantes	56 138	47 523	47 146	48 068	50 862	54 861	54 455
Intermediación financiera y de seguros	21 747	* 23 604	* 17 733	* 15 556	* 19 496	21 392	26 144
Actividades profesionales y administrativas de apoyo	39 431	42 302	35 835	30 369	32 831	40 696	52 647
Administración pública	41 456	39 102	30 027	34 676	39 021	37 732	40 564
Enseñanza y salud	108 524	115 568	127 968	124 528	120 231	131 282	124 264
Comunicación y otros servicios ^{2/}	42 520	45 122	43 880	37 035	58 729	47 015	54 512
Hogares como empleadores	108 896	106 596	93 504	90 540	100 573	110 320	106 648
1.4 No especificado	3 782	3 395	1 342	2 697	4 516	2 249	3 123
2. Calificación del grupo ocupacional	674 417	677 400	628 390	590 828	646 365	694 722	743 474
Ocupación calificada alta ^{3/}	175 282	184 146	195 916	184 155	200 887	215 837	218 022
Ocupación calificada media ^{4/}	303 261	293 444	253 399	254 081	282 890	302 742	329 127
Ocupación no calificada	191 313	195 325	176 030	151 232	159 775	173 133	194 936
No especificado	4 561	4 485	3 045	1 360	2 813	3 010	1 389
3. Sector institucional	674 417	677 400	628 390	590 828	646 365	694 722	743 474
Público	130 949	135 512	138 664	133 990	137 198	144 360	149 537
Privado	543 468	541 888	489 726	456 838	509 167	550 362	593 937
No especificado	-	-	-	-	-	-	-
4. Posición en el empleo principal	674 417	677 400	628 390	590 828	646 365	694 722	743 474
Asalariada	530 727	550 745	509 971	483 049	531 810	568 893	593 899
Cuenta propia	103 254	89 376	80 612	80 453	88 571	93 805	120 259
Empleadora	* 14 763	* 6 903	* 12 717	* 10 783	* 11 255	* 11 974	* 5 262
Auxiliar no remunerado	25 673	30 376	25 090	16 543	14 729	20 050	24 054

1/ Incluye explotación de minas y canteras, suministros de electricidad, gas, vapor y aire acondicionado, suministros de agua, evacuación de aguas residuales y gestión de desechos y contaminación.

2/ Incluye información y comunicaciones, actividades inmobiliarias, actividades artísticas, de entretenimiento y recreativas, actividades de organizaciones y órganos extraterritoriales y otras actividades de servicios.

3/ Incluye nivel directivo de la administración pública y de la empresa, nivel profesional, científico e intelectual, nivel técnico y profesional medio.

4/ Incluye apoyo administrativo, ventas en locales y prestación de servicios directos a personas, agropecuario, agrícolas y pesqueras calificadas, producción artesanal, construcción, mecánica, artes gráficas y manufacturas calificadas y montaje y operación de instalaciones y máquinas.

* Coeficiente de variación mayor al 20%. Resultados no estadísticamente confiables.

Fuente: INEC. Encuesta Continua de Empleo (ECE), 2012.

Sección 3.

Población asalariada e independiente de acuerdo con la estabilidad en el empleo, el tipo de establecimiento, la condición de aseguramiento, el grupo de horas efectivas trabajadas, las principales ramas de actividad, el rango de ingresos y los principales indicadores del mercado laboral.

CUADRO 3

Costa Rica: Población ocupada asalariada e independiente según condiciones del empleo^{1/}

III TRIMESTRE 2010 - I TRIMESTRE 2012

Condiciones del empleo	Trimestre						
	III 2010 Jul - Set	IV 2010 Oct - Dic	I 2011 Ene - Mar	II 2011 Abr - Jun	III 2011 Jul - Set	IV 2011 Oct - Dic	I 2012 Ene - Mar
1. Población asalariada	1 420 820	1 453 825	1 383 882	1 353 109	1 419 666	1 496 279	1 550 282
1.1 Estabilidad en el empleo	1 420 820	1 453 825	1 383 882	1 353 109	1 419 666	1 496 279	1 550 282
Empleo permanente	1 269 188	1 265 014	1 263 150	1 229 509	1 301 889	1 337 972	1 337 952
Empleo no permanente	78 847	108 196	65 739	64 019	54 668	88 051	110 501
Actividad ocasional	72 785	80 615	54 993	59 581	63 109	70 256	101 829
1.2 Condición de aseguramiento	1 420 820	1 453 825	1 383 882	1 353 109	1 419 666	1 496 279	1 550 282
No tiene seguro por trabajo	369 056	372 131	325 409	310 824	329 662	349 117	374 054
Tiene seguro por trabajo	1 051 764	1 081 694	1 058 473	1 042 285	1 090 004	1 147 162	1 176 228
1.3 Grupo de horas efectivas trabajadas ^{2/}	1 420 820	1 453 825	1 383 882	1 353 109	1 419 666	1 496 279	1 550 282
Menos de 15	90 631	79 072	56 562	52 453	52 678	54 760	70 241
De 15 a 39	228 068	206 115	190 098	198 650	193 501	192 275	209 071
De 40 a 48	609 062	648 556	703 023	691 576	740 275	792 250	850 960
Más de 48	489 261	515 480	431 838	403 805	432 920	456 994	418 808
No especificado	3 798	4 602	2 361	6 625	292	-	1 202
1.4 Principales ramas de actividad	1 420 820	1 453 825	1 383 882	1 353 109	1 419 666	1 496 279	1 550 282
Comercio y reparación	254 830	248 676	244 740	249 267	245 020	251 949	264 781
Enseñanza y salud	157 833	169 262	165 131	166 609	163 133	183 448	180 125
Industria manufacturera	146 971	134 473	155 811	153 834	163 306	162 887	161 695
Otros ^{3/}	861 186	901 414	818 200	783 399	848 207	897 995	943 681
1.5 Rango de ingreso ^{4/}	1 420 820	1 453 825	1 383 882	1 353 109	1 419 666	1 496 279	1 550 282
Menos de 1 salario mínimo	298 817	292 646	229 204	202 264	274 545	288 269	306 340
De 1 a menos de 2 salarios mínimos	601 213	592 738	607 005	510 683	583 978	650 699	647 249
De 2 a menos de 5 salarios mínimos	302 335	312 426	276 708	262 850	294 925	342 431	343 716
5 salarios mínimos o más	103 918	119 619	106 250	90 702	92 746	85 309	108 415
No especificado	114 537	136 396	164 715	286 610	173 472	129 571	144 562
1.6 Porcentajes							
Porcentaje de ocupados con seguro por trabajo	74,0	74,4	76,5	77,0	76,8	76,7	75,9
Porcentaje de ocupados con subempleo	9,5	8,7	6,7	7,6	8,3	7,4	8,4
Porcentaje de ocupados que laboran 40 horas o más y perciben menos del salario mínimo	16,1	15,1	12,6	11,3	14,2	14,6	14,3
Porcentaje de ocupados que laboran más de 48 horas	34,4	35,5	31,2	29,8	30,5	30,5	27,0

continúa

Continuación cuadro 3

Condiciones del empleo	Trimestre						
	III 2010 Jul - Set	IV 2010 Oct - Dic	I 2011 Ene - Mar	II 2011 Abr - Jun	III 2011 Jul - Set	IV 2011 Oct - Dic	I 2012 Ene - Mar
2. Población independiente	418 056	389 099	382 299	371 581	378 804	372 646	397 513
2.1 Tipo de establecimiento	418 056	389 099	382 299	371 581	378 804	372 646	397 513
Empresa en sociedad y cuasi sociedad	116 720	99 541	99 919	110 241	116 941	125 022	124 791
Empresa no constituida en sociedad	301 336	289 558	282 380	261 340	261 863	247 624	272 722
2.2 Condición de aseguramiento	418 056	389 099	382 299	371 581	378 804	372 646	397 513
No tiene seguro por trabajo	225 698	199 267	174 050	166 902	171 741	174 067	194 416
Tiene seguro por trabajo	192 358	189 832	208 249	204 679	207 063	198 579	203 097
2.3 Grupo de horas efectivas trabajadas ^{2/}	418 056	389 099	382 299	371 581	378 804	372 646	397 513
Menos de 15	57 499	47 644	33 464	35 049	34 118	36 415	42 385
De 15 a 39	121 436	110 028	105 172	85 958	100 889	97 073	110 903
De 40 a 48	73 640	73 978	98 226	108 168	109 091	96 998	102 896
Más de 48	163 405	156 300	144 522	139 415	134 225	142 037	141 329
No especificado	2 076	1 149	915	2 991	481	123	-
2.4 Principales ramas de actividad	418 056	389 099	382 299	371 581	378 804	372 646	397 513
Comercio y reparación	121 211	100 804	104 455	108 970	105 577	104 353	106 638
Agricultura, ganadería y pesca	55 127	57 166	62 900	61 314	63 052	61 250	59 483
Industria manufacturera	51 727	55 395	38 421	37 635	35 758	37 828	43 392
Otros ^{3/}	189 991	175 734	176 523	163 662	174 417	169 215	188 000
2.5 Rango de ingreso ^{4/}	418 056	389 099	382 299	371 581	378 804	372 646	397 513
Menos de 1 salario mínimo	166 412	130 696	129 634	120 724	159 057	156 189	179 683
De 1 a menos de 2 salarios mínimos	95 792	101 688	104 350	72 563	72 043	77 630	92 532
De 2 a menos de 5 salarios mínimos	74 297	67 283	56 638	51 220	54 747	57 293	51 055
5 salarios mínimos o más	32 043	34 817	29 355	21 511	16 659	20 396	* 11 748
No especificado	49 512	54 615	62 322	105 563	76 298	61 138	62 495
2.6 Porcentajes							
Porcentaje de ocupados con seguro por trabajo	46,0	48,8	54,5	55,1	54,7	53,3	51,1
Porcentaje de ocupados con subempleo	22,8	20,0	13,3	14,4	15,3	15,0	16,8
Porcentaje de ocupados que laboran 40 horas o más y perciben menos del salario mínimo	25,6	20,0	21,1	23,1	27,0	27,3	29,1
Porcentaje de ocupados que laboran más de 48 horas	39,1	40,2	37,8	37,5	35,4	38,1	35,6

1/ No se incluye la población ocupada auxiliar no remunerada.

2/ Se utilizó la suma de las horas efectivas trabajadas en las diferentes ocupaciones de la persona.

3/ Incluye otras rama de actividad y no especificados.

4/ Se construye con el ingreso total corriente bruto por hora en todos los empleos. Se utiliza el salario mínimo minimorun equivalente por hora que se define por ley cada semestre. El salario mínimo minimorun por jornada ordinaria para el segundo semestre del 2010, el primer y segundo semestre del 2011 y primer semestre del 2012 fueron respectivamente ₡7193,97, ₡7383,17, ₡7641,58 y ₡7883,82.

* Coeficiente de variación mayor al 20%. Resultados no estadísticamente confiables.

Fuente: INEC. Encuesta Continua de Empleo (ECE), 2012.

CUADRO 3.1

Costa Rica zona urbana: Población ocupada asalariada e independiente según condiciones del empleo^{1/}
 III TRIMESTRE 2010 - I TRIMESTRE 2012

Condiciones del empleo	Trimestre						
	III 2010 Jul - Set	IV 2010 Oct - Dic	I 2011 Ene - Mar	II 2011 Abr - Jun	III 2011 Jul - Set	IV 2011 Oct - Dic	I 2012 Ene - Mar
1. Población asalariada	950 824	963 242	919 289	900 937	967 006	1 024 920	1 052 311
1.1 Estabilidad en el empleo	950 824	963 242	919 289	900 937	967 006	1 024 920	1 052 311
Empleo permanente	877 691	867 312	878 244	842 046	915 590	952 523	946 957
Empleo no permanente	42 047	52 437	22 464	37 293	28 249	38 145	57 616
Actividad ocasional	31 086	43 493	* 18 581	21 598	23 167	34 252	47 738
1.2 Condición de aseguramiento	950 824	963 242	919 289	900 937	967 006	1 024 920	1 052 311
No tiene seguro por trabajo	225 045	225 550	188 353	178 518	194 073	208 918	224 427
Tiene seguro por trabajo	725 779	737 692	730 936	722 419	772 933	816 002	827 884
1.3 Grupo de horas efectivas trabajadas ^{2/}	950 824	963 242	919 289	900 937	967 006	1 024 920	1 052 311
Menos de 15	57 230	47 504	28 673	33 159	30 211	30 055	44 186
De 15 a 39	136 595	120 319	113 020	117 616	107 640	106 559	119 602
De 40 a 48	430 850	459 085	505 735	492 859	545 215	591 421	625 511
Más de 48	322 794	332 998	269 947	251 602	283 899	296 885	261 963
No especificado	3 355	3 336	1 914	5 701	41	-	1 049
1.4 Principales ramas de actividad	950 824	963 242	919 289	900 937	967 006	1 024 920	1 052 311
Comercio y reparación	198 661	193 211	186 095	198 860	197 981	201 330	204 453
Enseñanza y salud	115 677	120 539	120 667	119 792	114 139	132 663	129 144
Industria manufacturera	112 795	99 527	117 236	113 772	125 654	126 879	122 595
Otros ^{3/}	523 691	549 965	495 291	468 513	529 232	564 048	596 119
1.5 Rango de ingreso ^{4/}	950 824	963 242	919 289	900 937	967 006	1 024 920	1 052 311
Menos de 1 salario mínimo	162 520	153 277	113 615	109 343	149 719	150 336	159 144
De 1 a menos de 2 salarios mínimos	386 134	387 626	395 453	308 442	389 237	437 038	433 684
De 2 a menos de 5 salarios mínimos	234 378	227 198	207 597	190 208	225 931	272 479	269 481
5 salarios mínimos o más	81 675	97 139	82 548	73 110	73 461	66 878	87 966
No especificado	86 117	98 002	120 076	219 834	128 658	98 189	102 036
1.6 Porcentajes							
Porcentaje de ocupados con seguro por trabajo	76,3	76,6	79,5	80,2	79,9	79,6	78,7
Porcentaje de ocupados con subempleo	8,3	7,1	5,0	6,6	6,8	5,8	7,3
Porcentaje de ocupados que laboran 40 horas o más y perciben menos del salario mínimo	13,6	12,9	9,6	9,7	12,1	11,7	11,4
Porcentaje de ocupados que laboran más de 48 horas	33,9	34,6	29,4	27,9	29,4	29,0	24,9

continúa

Continuación cuadro 3.1

Condiciones del empleo	Trimestre						
	III 2010 Jul - Set	IV 2010 Oct - Dic	I 2011 Ene - Mar	II 2011 Abr - Jun	III 2011 Jul - Set	IV 2011 Oct - Dic	I 2012 Ene - Mar
2. Población independiente	266 353	249 424	234 571	225 146	232 608	233 216	257 352
2.1 Tipo de establecimiento	266 353	249 424	234 571	225 146	232 608	233 216	257 352
Empresa en sociedad y cuasi sociedad	94 335	79 233	72 962	81 740	86 307	88 807	94 727
Empresa no constituida en sociedad	172 018	170 191	161 609	143 406	146 301	144 409	162 625
2.2 Condición de aseguramiento	266 353	249 424	234 571	225 146	232 608	233 216	257 352
No tiene seguro por trabajo	149 564	133 115	106 276	104 252	110 890	111 527	128 376
Tiene seguro por trabajo	116 789	116 309	128 295	120 894	121 718	121 689	128 976
2.3 Grupo de horas efectivas trabajadas ^{2/}	266 353	249 424	234 571	225 146	232 608	233 216	257 352
Menos de 15	35 732	31 326	21 912	19 876	21 380	21 978	29 299
De 15 a 39	73 592	66 620	60 196	44 467	56 164	54 585	70 132
De 40 a 48	45 864	45 533	66 612	73 505	72 940	67 008	67 354
Más de 48	110 243	104 924	84 936	85 440	82 124	89 645	90 567
No especificado	922	1 021	915	1 858	-	-	-
2.4 Principales ramas de actividad	266 353	249 424	234 571	225 146	232 608	233 216	257 352
Comercio y reparación	84 447	69 913	70 292	75 490	70 820	72 772	72 964
Industria manufacturera	37 953	39 960	25 039	24 759	23 691	24 869	29 812
Actividades profesionales y administrativas de apoyo	* 23 229	29 111	22 173	21 951	19 371	24 077	26 615
Otros ^{3/}	120 724	110 440	117 067	102 946	118 726	111 498	127 961
2.5 Rango de ingreso ^{4/}	266 353	249 424	234 571	225 146	232 608	233 216	257 352
Menos de 1 salario mínimo	96 480	71 075	67 144	69 652	92 755	90 433	104 167
De 1 a menos de 2 salarios mínimos	65 751	67 277	66 261	38 422	43 959	46 218	61 690
De 2 a menos de 5 salarios mínimos	45 721	46 650	36 946	30 795	34 607	36 901	35 956
5 salarios mínimos o más	23 020	26 219	21 761	* 13 633	* 12 108	* 13 675	* 9 545
No especificado	35 381	38 203	42 459	72 644	49 179	45 989	45 994
2.6 Porcentajes							
Porcentaje de ocupados con seguro por trabajo	43,8	46,6	54,7	53,7	52,3	52,2	50,1
Porcentaje de ocupados con subempleo	22,5	19,3	12,1	14,3	14,5	14,2	17,3
Porcentaje de ocupados que laboran 40 horas o más y perciben menos del salario mínimo	25,6	17,4	17,6	22,7	25,7	25,9	26,5
Porcentaje de ocupados que laboran más de 48 horas	41,4	42,1	36,2	37,9	35,3	38,4	35,2

1/ No se incluye la población ocupada auxiliar no remunerada.

2/ Se utilizó la suma de las horas efectivas trabajadas en las diferentes ocupaciones de la persona.

3/ Incluye otras rama de actividad y no especificados.

4/ Se construye con el ingreso total corriente bruto por hora en todos los empleos. Se utiliza el salario mínimo minorun equivalente por hora que se define por ley cada semestre. El salario mínimo minorun por jornada ordinaria para el segundo semestre del 2010, el primer y segundo semestre del 2011 y primer semestre del 2012 fueron respectivamente ₡7193,97, ₡7383,17, ₡7641,58 y ₡7883,82.

* Coeficiente de variación mayor al 20%. Resultados no estadísticamente confiables.

Fuente: INEC. Encuesta Continua de Empleo (ECE), 2012.

C3.1

CUADRO 3.2

Costa Rica zona rural: Población ocupada asalariada e independiente según condiciones del empleo^{1/}
 III TRIMESTRE 2010 - I TRIMESTRE 2012

Condiciones del empleo	Trimestre						
	III 2010	IV 2010	I 2011	II 2011	III 2011	IV 2011	I 2012
	Jul - Set	Oct - Dic	Ene - Mar	Abr - Jun	Jul - Set	Oct - Dic	Ene - Mar
1. Población asalariada	469 996	490 583	464 593	452 172	452 660	471 359	497 971
1.1 Estabilidad en el empleo	469 996	490 583	464 593	452 172	452 660	471 359	497 971
Empleo permanente	391 497	397 702	384 906	387 463	386 299	385 449	390 995
Empleo no permanente	36 800	55 759	43 275	26 726	26 419	49 906	52 885
Actividad ocasional	41 699	37 122	36 412	37 983	39 942	36 004	54 091
1.2 Condición de aseguramiento	469 996	490 583	464 593	452 172	452 660	471 359	497 971
No tiene seguro por trabajo	144 011	146 581	137 056	132 306	135 589	140 199	149 627
Tiene seguro por trabajo	325 985	344 002	327 537	319 866	317 071	331 160	348 344
1.3 Grupo de horas efectivas trabajadas ^{2/}	469 996	490 583	464 593	452 172	452 660	471 359	497 971
Menos de 15	33 401	31 568	27 889	19 294	22 467	24 705	26 055
De 15 a 39	91 473	85 796	77 078	81 034	85 861	85 716	89 469
De 40 a 48	178 212	189 471	197 288	198 717	195 060	200 829	225 449
Más de 48	166 467	182 482	161 891	152 203	149 021	160 109	156 845
No especificado	443	1 266	447	924	251	-	153
1.4 Principales ramas de actividad	469 996	490 583	464 593	452 172	452 660	471 359	497 971
Agricultura, ganadería y pesca	142 992	153 638	136 470	130 126	136 848	152 059	159 211
Comercio y reparación	56 169	55 465	58 645	50 407	47 039	50 619	60 328
Enseñanza y salud	42 156	48 723	44 464	46 817	48 994	50 785	50 981
Otros ^{3/}	228 679	232 757	225 014	224 822	219 779	217 896	227 451
1.5 Rango de ingreso ^{4/}	469 996	490 583	464 593	452 172	452 660	471 359	497 971
Menos de 1 salario mínimo	136 297	139 369	115 589	92 921	124 826	137 933	147 196
De 1 a menos de 2 salarios mínimos	215 079	205 112	211 552	202 241	194 741	213 661	213 565
De 2 a menos de 5 salarios mínimos	67 957	85 228	69 111	72 642	68 994	69 952	74 235
5 salarios mínimos o más	22 243	22 480	23 702	17 592	19 285	18 431	20 449
No especificado	28 420	38 394	44 639	66 776	44 814	31 382	42 526
1.6 Porcentajes							
Porcentaje de ocupados con seguro por trabajo	69,4	70,1	70,5	70,7	70,0	70,3	70,0
Porcentaje de ocupados con subempleo	11,9	12,0	10,0	9,7	11,6	10,9	10,7
Porcentaje de ocupados que laboran 40 horas o más y perciben menos del salario mínimo	21,2	19,5	18,5	14,6	18,7	20,8	20,5
Porcentaje de ocupados que laboran más de 48 horas	35,4	37,2	34,8	33,7	32,9	34,0	31,5

continúa

Continuación cuadro 3.2

Condiciones del empleo	Trimestre						
	III 2010	IV 2010	I 2011	II 2011	III 2011	IV 2011	I 2012
	Jul - Set	Oct - Dic	Ene - Mar	Abr - Jun	Jul - Set	Oct - Dic	Ene - Mar
2. Población independiente	151 703	139 675	147 728	146 435	146 196	139 430	140 161
2.1 Tipo de establecimiento	151 703	139 675	147 728	146 435	146 196	139 430	140 161
Empresa en sociedad y cuasi sociedad	22 385	20 308	26 957	28 501	30 634	36 215	30 064
Empresa no constituida en sociedad	129 318	119 367	120 771	117 934	115 562	103 215	110 097
2.2 Condición de aseguramiento	151 703	139 675	147 728	146 435	146 196	139 430	140 161
No tiene seguro por trabajo	76 134	66 152	67 774	62 650	60 851	62 540	66 040
Tiene seguro por trabajo	75 569	73 523	79 954	83 785	85 345	76 890	74 121
2.3 Grupo de horas efectivas trabajadas ^{2/}	151 703	139 675	147 728	146 435	146 196	139 430	140 161
Menos de 15	21 767	16 318	11 552	15 173	12 738	14 437	13 086
De 15 a 39	47 844	43 408	44 976	41 491	44 725	42 488	40 771
De 40 a 48	27 776	28 445	31 614	34 663	36 151	29 990	35 542
Más de 48	53 162	51 376	59 586	53 975	52 101	52 392	50 762
No especificado	1 154	128	-	1 133	481	123	-
2.4 Principales ramas de actividad	151 703	139 675	147 728	146 435	146 196	139 430	140 161
Agricultura, ganadería y pesca	48 312	50 289	54 202	51 976	53 635	52 374	49 783
Comercio y reparación	36 764	30 891	34 163	33 480	34 757	31 581	33 674
Industria manufacturera	13 774	15 435	13 382	12 876	12 067	12 959	13 580
Otros ^{3/}	52 853	43 060	45 981	48 103	45 737	42 516	43 124
2.5 Rango de ingreso ^{4/}	151 703	139 675	147 728	146 435	146 196	139 430	140 161
Menos de 1 salario mínimo	69 932	59 621	62 490	51 072	66 302	65 756	75 516
De 1 a menos de 2 salarios mínimos	30 041	34 411	38 089	34 141	28 084	31 412	30 842
De 2 a menos de 5 salarios mínimos	28 576	20 633	19 692	20 425	20 140	20 392	15 099
5 salarios mínimos o más	9 023	8 598	7 594	* 7 878	* 4 551	* 6 721	* 2 203
No especificado	14 131	16 412	19 863	32 919	27 119	15 149	16 501
2.6 Porcentajes							
Porcentaje de ocupados con seguro por trabajo	49,8	52,6	54,1	57,2	58,4	55,1	52,9
Porcentaje de ocupados con subempleo	23,5	21,2	15,3	14,5	16,5	16,2	15,9
Porcentaje de ocupados que laboran 40 horas o más y perciben menos del salario mínimo	25,6	24,7	26,6	23,7	29,2	29,5	33,8
Porcentaje de ocupados que laboran más de 48 horas	35,0	36,8	40,3	36,9	35,6	37,6	36,2

1/ No se incluye la población ocupada auxiliar no remunerada.

2/ Se utilizó la suma de las horas efectivas trabajadas en las diferentes ocupaciones de la persona.

3/ Incluye otras rama de actividad y no especificados.

4/ Se construye con el ingreso total corriente bruto por hora en todos los empleos. Se utiliza el salario mínimo minimorun equivalente por hora que se define por ley cada semestre. El salario mínimo minimorun por jornada ordinaria para el segundo semestre del 2010, el primer y segundo semestre del 2011 y primer semestre del 2012 fueron respectivamente ₡7193,97, ₡7383,17, ₡7641,58 y ₡7883,82.

* Coeficiente de variación mayor al 20%. Resultados no estadísticamente confiables.

Fuente: INEC. Encuesta Continua de Empleo (ECE), 2012.

CUADRO 3.3

Costa Rica hombres: Población ocupada asalariada e independiente según condiciones del empleo^{1/}
 III TRIMESTRE 2010 - I TRIMESTRE 2012

Condiciones del empleo	Trimestre						
	III 2010	IV 2010	I 2011	II 2011	III 2011	IV 2011	I 2012
	Jul - Set	Oct - Dic	Ene - Mar	Abr - Jun	Jul - Set	Oct - Dic	Ene - Mar
1. Población asalariada	890 093	903 080	873 911	870 060	887 856	927 386	956 383
1.1 Estabilidad en el empleo	890 093	903 080	873 911	870 060	887 856	927 386	956 383
Empleo permanente	781 057	772 788	783 921	779 967	808 642	815 045	815 748
Empleo no permanente	56 032	74 196	47 643	45 660	33 390	59 359	69 894
Actividad ocasional	53 004	56 096	42 347	44 433	45 824	52 982	70 741
1.2 Condición de aseguramiento	890 093	903 080	873 911	870 060	887 856	927 386	956 383
No tiene seguro por trabajo	199 768	190 123	172 305	172 998	178 869	184 752	198 002
Tiene seguro por trabajo	690 325	712 957	701 606	697 062	708 987	742 634	758 381
1.3 Grupo de horas efectivas trabajadas ^{2/}	890 093	903 080	873 911	870 060	887 856	927 386	956 383
Menos de 15	26 361	24 034	18 745	* 15 771	18 153	13 984	22 530
De 15 a 39	111 029	92 259	86 759	98 747	87 380	87 981	94 364
De 40 a 48	376 832	383 239	440 544	429 577	443 444	479 898	507 008
Más de 48	374 489	399 903	326 832	322 164	338 748	345 523	331 279
No especificado	1 382	3 645	1 031	3 801	131	-	1 202
1.4 Principales ramas de actividad	890 093	903 080	873 911	870 060	887 856	927 386	956 383
Comercio y reparación	164 672	162 306	160 076	165 593	160 697	154 934	160 815
Agricultura, ganadería y pesca	151 262	167 747	145 499	143 697	141 149	154 673	158 502
Industria manufacturera	105 660	89 372	112 381	114 075	121 365	120 821	116 340
Otros ^{3/}	468 499	483 655	455 955	446 695	464 645	496 958	520 726
1.5 Rango de ingreso ^{4/}	890 093	903 080	873 911	870 060	887 856	927 386	956 383
Menos de 1 salario mínimo	189 068	183 574	141 371	121 248	167 012	175 677	188 028
De 1 a menos de 2 salarios mínimos	402 374	398 203	402 548	356 245	387 916	427 928	424 780
De 2 a menos de 5 salarios mínimos	174 936	182 429	170 320	157 386	179 521	186 358	196 305
5 salarios mínimos o más	55 663	56 631	51 809	45 401	49 638	46 614	57 628
No especificado	68 052	82 243	107 863	189 780	103 769	90 809	89 642
1.6 Porcentajes							
Porcentaje de ocupados con seguro por trabajo	77,6	78,9	80,3	80,1	79,9	80,1	79,3
Porcentaje de ocupados con subempleo	8,1	6,8	5,4	5,8	6,3	5,7	6,7
Porcentaje de ocupados que laboran 40 horas o más y perciben menos del salario mínimo	18,3	16,9	13,4	11,4	15,5	15,7	15,9
Porcentaje de ocupados que laboran más de 48 horas	42,1	44,3	37,4	37,0	38,2	37,3	34,6

continúa

Continuación cuadro 3.3

Condiciones del empleo	Trimestre						
	III 2010	IV 2010	I 2011	II 2011	III 2011	IV 2011	I 2012
	Jul - Set	Oct - Dic	Ene - Mar	Abr - Jun	Jul - Set	Oct - Dic	Ene - Mar
2. Población independiente	300 039	292 820	288 970	280 345	278 978	266 867	271 992
2.1 Tipo de establecimiento	300 039	292 820	288 970	280 345	278 978	266 867	271 992
Empresa en sociedad y cuasi sociedad	87 494	84 731	78 420	88 783	91 993	95 766	97 040
Empresa no constituida en sociedad	212 545	208 089	210 550	191 562	186 985	171 101	174 952
2.2 Condición de aseguramiento	300 039	292 820	288 970	280 345	278 978	266 867	271 992
No tiene seguro por trabajo	137 182	120 863	111 275	105 659	99 588	101 331	102 432
Tiene seguro por trabajo	162 857	171 957	177 695	174 686	179 390	165 536	169 560
2.3 Grupo de horas efectivas trabajadas ^{2/}	300 039	292 820	288 970	280 345	278 978	266 867	271 992
Menos de 15	26 001	18 623	9 585	14 257	13 251	15 281	* 11 295
De 15 a 39	80 017	76 153	74 190	59 431	63 388	64 164	61 871
De 40 a 48	59 207	61 049	77 578	88 678	88 405	72 576	86 057
Más de 48	133 247	136 724	126 702	116 330	113 453	114 723	112 769
No especificado	1 567	271	915	1 649	481	123	-
2.4 Principales ramas de actividad	300 039	292 820	288 970	280 345	278 978	266 867	271 992
Comercio y reparación	75 048	70 617	74 545	75 508	75 693	68 586	65 822
Agricultura, ganadería y pesca	52 104	53 964	60 326	58 022	58 860	58 067	55 284
Construcción	24 452	24 337	23 698	28 818	30 722	22 829	28 688
Otros ^{3/}	148 435	143 902	130 401	117 997	113 703	117 385	122 198
2.5 Rango de ingreso ^{4/}	300 039	292 820	288 970	280 345	278 978	266 867	271 992
Menos de 1 salario mínimo	112 917	84 631	87 942	83 791	106 154	103 192	115 923
De 1 a menos de 2 salarios mínimos	70 090	82 412	86 352	55 978	54 708	60 118	63 356
De 2 a menos de 5 salarios mínimos	55 365	55 600	43 333	40 944	45 679	41 992	40 414
5 salarios mínimos o más	26 218	29 216	23 208	* 18 239	* 12 356	15 881	* 9 910
No especificado	35 449	40 961	48 135	81 393	60 081	45 684	42 389
2.6 Porcentajes							
Porcentaje de ocupados con seguro por trabajo	54,3	58,7	61,5	62,3	64,3	62,0	62,3
Porcentaje de ocupados con subempleo	18,1	17,8	11,4	11,6	12,0	11,3	12,0
Porcentaje de ocupados que laboran 40 horas o más y perciben menos del salario mínimo	27,5	21,1	22,6	24,5	29,0	27,0	31,9
Porcentaje de ocupados que laboran más de 48 horas	44,4	46,7	43,8	41,5	40,7	43,0	41,5

1/ No se incluye la población ocupada auxiliar no remunerada.

2/ Se utilizó la suma de las horas efectivas trabajadas en las diferentes ocupaciones de la persona.

3/ Incluye otras rama de actividad y no especificados.

4/ Se construye con el ingreso total corriente bruto por hora en todos los empleos. Se utiliza el salario mínimo minimorun equivalente por hora que se define por ley cada semestre. El salario mínimo minimorun por jornada ordinaria para el segundo semestre del 2010, el primer y segundo semestre del 2011 y primer semestre del 2012 fueron respectivamente ₡7193,97, ₡7383,17, ₡7641,58 y ₡7883,82.

* Coeficiente de variación mayor al 20%. Resultados no estadísticamente confiables.

Fuente: INEC. Encuesta Continua de Empleo (ECE), 2012.

C3.3

CUADRO 3.4

Costa Rica mujeres: Población ocupada asalariada e independiente según condiciones del empleo^{1/}
 III TRIMESTRE 2010 - I TRIMESTRE 2012

Condiciones del empleo	Trimestre						
	III 2010 Jul - Set	IV 2010 Oct - Dic	I 2011 Ene - Mar	II 2011 Abr - Jun	III 2011 Jul - Set	IV 2011 Oct - Dic	I 2012 Ene - Mar
1. Población asalariada	530 727	550 745	509 971	483 049	531 810	568 893	593 899
1.1 Estabilidad en el empleo	530 727	550 745	509 971	483 049	531 810	568 893	593 899
Empleo permanente	488 131	492 226	479 229	449 542	493 247	522 927	522 204
Empleo no permanente	22 815	34 000	18 096	* 18 359	21 278	28 692	40 607
Actividad ocasional	19 781	24 519	12 646	15 148	17 285	17 274	31 088
1.2 Condición de aseguramiento	530 727	550 745	509 971	483 049	531 810	568 893	593 899
No tiene seguro por trabajo	169 288	182 008	153 104	137 826	150 793	164 365	176 052
Tiene seguro por trabajo	361 439	368 737	356 867	345 223	381 017	404 528	417 847
1.3 Grupo de horas efectivas trabajadas ^{2/}	530 727	550 745	509 971	483 049	531 810	568 893	593 899
Menos de 15	64 270	55 038	37 817	36 682	34 525	40 776	47 711
De 15 a 39	117 039	113 856	103 339	99 903	106 121	104 294	114 707
De 40 a 48	232 230	265 317	262 479	261 999	296 831	312 352	343 952
Más de 48	114 772	115 577	105 006	81 641	94 172	111 471	87 529
No especificado	2 416	957	1 330	2 824	161	-	-
1.4 Principales ramas de actividad	530 727	550 745	509 971	483 049	531 810	568 893	593 899
Enseñanza y salud	102 242	109 623	116 317	115 983	110 764	123 202	116 746
Hogares como empleadores	108 143	106 038	93 379	90 452	100 005	110 129	106 631
Comercio y reparación	90 158	86 370	84 664	83 674	84 323	97 015	103 966
Otros ^{3/}	230 184	248 714	215 611	192 940	236 718	238 547	266 556
1.5 Rango de ingreso ^{4/}	530 727	550 745	509 971	483 049	531 810	568 893	593 899
Menos de 1 salario mínimo	109 749	109 072	87 833	81 016	107 533	112 592	118 312
De 1 a menos de 2 salarios mínimos	198 839	194 535	204 457	154 438	196 062	222 771	222 469
De 2 a menos de 5 salarios mínimos	127 399	129 997	106 388	105 464	115 404	156 073	147 411
5 salarios mínimos o más	48 255	62 988	54 441	45 301	43 108	38 695	50 787
No especificado	46 485	54 153	56 852	96 830	69 703	38 762	54 920
1.6 Porcentajes							
Porcentaje de ocupados con seguro por trabajo	68,1	67,0	70,0	71,5	71,6	71,1	70,4
Porcentaje de ocupados con subempleo	11,7	12,0	8,9	10,8	11,6	10,2	11,1
Porcentaje de ocupados que laboran 40 horas o más y perciben menos del salario mínimo	12,5	12,1	11,1	11,2	12,1	12,7	11,6
Porcentaje de ocupados que laboran más de 48 horas	21,6	21,0	20,6	16,9	17,7	19,6	14,7

continúa

Continuación cuadro 3.4

Condiciones del empleo	Trimestre						
	III 2010 Jul - Set	IV 2010 Oct - Dic	I 2011 Ene - Mar	II 2011 Abr - Jun	III 2011 Jul - Set	IV 2011 Oct - Dic	I 2012 Ene - Mar
2. Población independiente	118 017	96 279	93 329	91 236	99 826	105 779	125 521
2.1 Tipo de establecimiento	118 017	96 279	93 329	91 236	99 826	105 779	125 521
Empresa en sociedad y cuasi sociedad	29 226	* 14 810	21 499	21 458	24 948	29 256	27 751
Empresa no constituida en sociedad	88 791	81 469	71 830	69 778	74 878	76 523	97 770
2.2 Condición de aseguramiento	118 017	96 279	93 329	91 236	99 826	105 779	125 521
No tiene seguro por trabajo	88 516	78 404	62 775	61 243	72 153	72 736	91 984
Tiene seguro por trabajo	29 501	17 875	30 554	29 993	27 673	33 043	33 537
2.3 Grupo de horas efectivas trabajadas ^{2/}	118 017	96 279	93 329	91 236	99 826	105 779	125 521
Menos de 15	31 498	29 021	23 879	20 792	20 867	21 134	31 090
De 15 a 39	41 419	33 875	30 982	26 527	37 501	32 909	49 032
De 40 a 48	* 14 433	12 929	20 648	19 490	20 686	24 422	16 839
Más de 48	30 158	19 576	17 820	23 085	20 772	27 314	28 560
No especificado	509	878	-	1 342	-	-	-
2.4 Principales ramas de actividad	118 017	96 279	93 329	91 236	99 826	105 779	125 521
Comercio y reparación	46 163	30 187	29 910	33 462	29 884	35 767	40 816
Industria manufacturera	20 363	25 236	* 13 500	* 10 887	12 081	* 15 920	23 296
Hoteles y restaurantes	15 573	6 891	6 128	* 8 575	* 7 388	* 9 080	* 13 315
Otros ^{3/}	35 918	33 965	43 791	38 312	50 473	45 012	48 094
2.5 Rango de ingreso ^{4/}	118 017	96 279	93 329	91 236	99 826	105 779	125 521
Menos de 1 salario mínimo	53 495	46 065	41 692	36 933	52 903	52 997	63 760
De 1 a menos de 2 salarios mínimos	25 702	19 276	17 998	16 585	17 335	17 512	29 176
De 2 a menos de 5 salarios mínimos	18 932	11 683	13 305	* 10 276	9 068	15 301	10 641
5 salarios mínimos o más	* 5 825	* 5 601	* 6 147	* 3 272	* 4 303	* 4 515	* 1 838
No especificado	14 063	13 654	14 187	24 170	16 217	15 454	20 106
2.6 Porcentajes							
Porcentaje de ocupados con seguro por trabajo	25,0	18,6	32,7	32,9	27,7	31,2	26,7
Porcentaje de ocupados con subempleo	35,0	26,6	19,5	22,8	24,6	24,1	27,2
Porcentaje de ocupados que laboran 40 horas o más y perciben menos del salario mínimo	20,8	16,9	16,4	18,9	21,5	28,1	23,0
Porcentaje de ocupados que laboran más de 48 horas	25,6	20,3	19,1	25,3	20,8	25,8	22,8

1/ No se incluye la población ocupada auxiliar no remunerada.

2/ Se utilizó la suma de las horas efectivas trabajadas en las diferentes ocupaciones de la persona.

3/ Incluye otras rama de actividad y no especificados.

4/ Se construye con el ingreso total corriente bruto por hora en todos los empleos. Se utiliza el salario mínimo minorado equivalente por hora que se define por ley cada semestre. El salario mínimo minorado por jornada ordinaria para el segundo semestre del 2010, el primer y segundo semestre del 2011 y primer semestre del 2012 fueron respectivamente ₡7193,97, ₡7383,17, ₡7641,58 y ₡7883,82.

* Coeficiente de variación mayor al 20%. Resultados no estadísticamente confiables.

Fuente: INEC. Encuesta Continua de Empleo (ECE), 2012.

C3.4

Sección 4.

Ingreso mensual promedio en el empleo principal de acuerdo con la rama de actividad, la calificación del grupo ocupacional, el sector institucional y la posición en el empleo.

CUADRO 4

Costa Rica: Ingreso mensual promedio en el empleo principal según características del empleo^{1/}

III TRIMESTRE 2010 - I TRIMESTRE 2012

Características del empleo	Trimestre						
	III 2010	IV 2010	I 2011	II 2011	III 2011	IV 2011	I 2012
	Jul - Set	Oct - Dic	Ene - Mar	Abr - Jun	Jul - Set	Oct - Dic	Ene - Mar
1. Rama de actividad	355 240	381 204	394 127	377 427	367 458	372 732	369 037
1.1 Sector primario	255 308	250 284	304 818	250 882	242 531	238 542	229 830
Agricultura, ganadería y pesca	255 308	250 284	304 818	250 882	242 531	238 542	229 830
1.2 Sector secundario	338 907	358 861	385 844	347 221	372 050	386 410	363 267
Industria manufacturera	303 344	291 594	390 567	329 656	375 086	336 831	335 185
Construcción	292 170	301 850	267 069	289 659	293 258	332 797	322 097
Otros ^{2/}	595 521	709 884	* 624 437	555 942	549 163	* 862 701	673 204
1.3 Sector comercio y servicios	377 759	414 821	414 268	413 169	388 379	395 072	397 007
Comercio y reparación	330 202	337 044	328 402	351 714	312 211	308 020	308 132
Transporte y almacenamiento	289 255	285 298	316 739	308 990	318 727	327 862	284 542
Hoteles y restaurantes	278 274	294 337	339 514	344 351	327 479	289 975	286 548
Intermediación financiera y de seguros	575 322	599 269	646 587	695 412	676 709	653 657	654 091
Actividades profesionales y administrativas de apoyo	467 582	* 533 132	468 618	420 538	399 794	385 975	406 844
Administración pública	644 542	717 372	789 951	681 698	691 617	703 301	715 152
Enseñanza y salud	538 732	642 151	627 111	627 490	616 433	640 382	643 715
Comunicación y otros servicios ^{3/}	318 499	275 652	290 837	326 914	259 142	334 650	328 698
Hogares como empleadores	135 101	139 072	142 547	140 580	131 111	146 919	147 097
2. Calificación del grupo ocupacional	355 240	381 204	394 127	377 427	367 458	372 732	369 037
Ocupación calificada alta ^{4/}	690 562	767 141	763 887	699 502	679 673	701 872	692 990
Ocupación calificada media ^{5/}	280 146	288 752	309 683	301 326	283 171	278 214	284 191
Ocupación no calificada	190 196	185 033	210 977	194 707	190 005	189 243	191 640
3. Sector institucional	355 240	381 204	394 127	377 427	367 458	372 732	369 037
Público	629 761	715 276	735 865	671 430	691 727	725 243	727 608
Privado	303 866	312 057	326 463	317 892	305 216	304 014	297 302
4. Posición en el empleo principal	355 240	381 204	394 127	377 427	367 458	372 732	369 037
Asalariada	362 102	379 792	405 904	392 366	380 279	392 124	397 221
Cuenta propia	244 478	326 432	288 111	252 560	261 458	253 714	211 424
Empleadora	682 974	701 850	641 024	692 788	617 203	467 561	512 823

1/ Se utiliza para el cálculo el ingreso bruto corriente del empleo principal y se incluyen solamente ocupados con ingresos conocidos mayores a cero. No incluye a los ocupados no remunerados.

2/ Incluye explotación de minas y canteras, suministros de electricidad, gas, vapor y aire acondicionado, suministros de agua, evacuación de aguas residuales y gestión de desechos y contaminación.

3/ Incluye información y comunicaciones, actividades inmobiliarias, actividades artísticas, de entretenimiento y recreativas, actividades de organizaciones y órganos extraterritoriales y otras actividades de servicios.

4/ Incluye nivel directivo de la administración pública y de la empresa, nivel profesional, científico e intelectual, nivel técnico y profesional medio.

5/ Incluye apoyo administrativo, ventas en locales y prestación de servicios directos a personas, agropecuario, agrícolas y pesqueras calificadas, producción artesanal, construcción, mecánica, artes gráficas y manufacturas calificadas y montaje y operación de instalaciones y máquinas.

* Coeficiente de variación mayor al 20%. Resultados no estadísticamente confiables.

Fuente: INEC. Encuesta Continua de Empleo (ECE), 2012.

CUADRO 4.1

Costa Rica zona urbana: Ingreso mensual promedio en el empleo principal según características del empleo^{1/}
 III TRIMESTRE 2010 - I TRIMESTRE 2012

Características del empleo	Trimestre						
	III 2010 Jul - Set	IV 2010 Oct - Dic	I 2011 Ene - Mar	II 2011 Abr - Jun	III 2011 Jul - Set	IV 2011 Oct - Dic	I 2012 Ene - Mar
1. Rama de actividad	393 817	426 954	432 945	417 860	397 999	411 007	405 873
1.1 Sector primario	337 602	290 235	370 857	284 386	296 053	297 028	322 151
Agricultura, ganadería y pesca	337 602	290 235	370 857	284 386	296 053	297 028	322 151
1.2 Sector secundario	355 322	383 021	422 077	354 014	391 378	420 823	387 081
Industria manufacturera	317 079	304 545	424 730	323 512	400 358	354 851	357 491
Construcción	284 865	311 184	279 120	293 592	302 779	359 806	338 917
Otros ^{2/}	742 946	923 679	* 769 616	* 641 703	608 497	* 1 353 623	871 475
1.3 Sector comercio y servicios	405 116	445 653	438 651	441 764	401 730	413 052	414 120
Comercio y reparación	362 639	358 951	344 309	363 123	318 287	322 539	322 979
Transporte y almacenamiento	304 789	281 713	330 857	290 703	314 434	307 762	291 989
Hoteles y restaurantes	266 823	291 251	351 611	383 651	336 721	300 089	287 460
Intermediación financiera y de seguros	567 284	603 286	631 046	708 129	679 476	669 395	656 407
Actividades profesionales y administrativas de apoyo	501 221	* 570 320	480 457	442 285	398 198	402 861	418 773
Administración pública	669 670	742 211	840 088	726 006	725 215	724 535	730 050
Enseñanza y salud	540 027	688 969	633 248	651 797	623 803	645 782	645 683
Comunicación y otros servicios ^{3/}	* 351 514	288 398	289 541	362 701	273 954	358 923	335 656
Hogares como empleadores	150 526	147 387	152 531	150 942	139 885	160 741	159 408
2. Calificación del grupo ocupacional	393 817	426 954	432 945	417 860	397 999	411 007	405 873
Ocupación calificada alta ^{4/}	710 937	798 694	784 014	727 347	685 551	720 579	705 122
Ocupación calificada media ^{5/}	284 296	292 281	320 958	304 681	287 066	285 368	294 806
Ocupación no calificada	196 739	194 132	196 597	191 224	191 471	193 587	199 304
3. Sector institucional	393 817	426 954	432 945	417 860	397 999	411 007	405 873
Público	670 545	776 280	782 799	719 042	729 250	770 231	756 772
Privado	335 619	344 993	352 593	347 104	329 546	333 526	325 918
4. Posición en el empleo principal	393 817	426 954	432 945	417 860	397 999	411 007	405 873
Asalariada	401 319	423 972	451 774	436 361	411 768	432 074	435 615
Cuenta propia	253 401	* 382 296	273 115	255 399	264 491	269 224	225 459
Empleadora	711 101	676 638	665 339	* 763 518	661 144	471 740	556 741

1/ Se utiliza para el cálculo el ingreso bruto corriente del empleo principal y se incluyen solamente ocupados con ingresos conocidos mayores a cero. No incluye a los ocupados no remunerados.

2/ Incluye explotación de minas y canteras, suministros de electricidad, gas, vapor y aire acondicionado, suministros de agua, evacuación de aguas residuales y gestión de desechos y contaminación.

3/ Incluye información y comunicaciones, actividades inmobiliarias, actividades artísticas, de entretenimiento y recreativas, actividades de organizaciones y órganos extraterritoriales y otras actividades de servicios.

4/ Incluye nivel directivo de la administración pública y de la empresa, nivel profesional, científico e intelectual, nivel técnico y profesional medio.

5/ Incluye apoyo administrativo, ventas en locales y prestación de servicios directos a personas, agropecuario, agrícolas y pesqueras calificadas, producción artesanal, construcción, mecánica, artes gráficas y manufacturas calificadas y montaje y operación de instalaciones y máquinas.

* Coeficiente de variación mayor al 20%. Resultados no estadísticamente confiables.

Fuente: INEC. Encuesta Continua de Empleo [ECE], 2012.

CUADRO 4.2

Costa Rica zona rural: Ingreso mensual promedio en el empleo principal según características del empleo^{1/}
 III TRIMESTRE 2010 - I TRIMESTRE 2012

Características del empleo	Trimestre						
	III 2010 Jul - Set	IV 2010 Oct - Dic	I 2011 Ene - Mar	II 2011 Abr - Jun	III 2011 Jul - Set	IV 2011 Oct - Dic	I 2012 Ene - Mar
1. Rama de actividad	281 264	295 104	323 534	309 844	307 770	296 877	294 896
1.1 Sector primario	242 180	241 441	291 000	245 469	234 002	229 214	213 704
Agricultura, ganadería y pesca	242 180	241 441	291 000	245 469	234 002	229 214	213 704
1.2 Sector secundario	299 636	305 194	302 684	333 538	320 305	304 780	306 430
Industria manufacturera	259 427	254 554	299 138	344 151	299 081	281 842	274 165
Construcción	305 835	283 472	241 012	283 090	265 885	274 218	280 332
Otros ^{2/}	386 131	442 814	416 232	414 414	462 934	429 329	465 113
1.3 Sector comercio y servicios	299 749	326 663	349 959	341 649	350 413	339 704	343 980
Comercio y reparación	234 353	273 305	288 422	315 900	291 910	260 235	262 860
Transporte y almacenamiento	257 087	293 213	279 012	341 324	328 109	377 819	262 655
Hoteles y restaurantes	309 357	302 904	318 691	279 523	308 409	266 276	284 317
Intermediación financiera y de seguros	615 070	579 090	743 972	631 122	650 789	507 984	624 983
Actividades profesionales y administrativas de apoyo	322 871	324 338	421 902	340 722	407 595	300 290	344 106
Administración pública	554 523	602 323	606 261	556 139	580 494	613 991	644 308
Enseñanza y salud	535 000	531 379	608 655	562 695	600 347	626 598	638 525
Comunicación y otros servicios ^{3/}	210 505	239 427	294 864	232 788	203 611	247 618	* 307 081
Hogares como empleadores	110 180	125 891	128 431	127 319	118 436	120 294	124 513
2. Calificación del grupo ocupacional	281 264	295 104	323 534	309 844	307 770	296 877	294 896
Ocupación calificada alta ^{4/}	605 517	651 478	692 626	613 417	658 965	633 512	646 882
Ocupación calificada media ^{5/}	271 261	281 092	286 843	294 695	274 165	262 085	260 122
Ocupación no calificada	183 940	176 679	224 252	197 420	188 782	185 232	184 210
3. Sector institucional	281 264	295 104	323 534	309 844	307 770	296 877	294 896
Público	522 574	555 528	609 515	556 643	602 688	607 916	642 989
Privado	246 207	253 910	282 241	272 347	259 338	248 406	243 465
4. Posición en el empleo principal	281 264	295 104	323 534	309 844	307 770	296 877	294 896
Asalariada	284 535	295 200	318 611	314 721	315 551	307 985	317 004
Cuenta propia	231 421	237 941	* 308 781	248 828	257 048	231 824	188 060
Empleadora	578 027	784 212	575 303	581 346	491 054	457 179	414 695

1/ Se utiliza para el cálculo el ingreso bruto corriente del empleo principal y se incluyen solamente ocupados con ingresos conocidos mayores a cero. No incluye a los ocupados no remunerados.

2/ Incluye explotación de minas y canteras, suministros de electricidad, gas, vapor y aire acondicionado, suministros de agua, evacuación de aguas residuales y gestión de desechos y contaminación.

3/ Incluye información y comunicaciones, actividades inmobiliarias, actividades artísticas, de entretenimiento y recreativas, actividades de organizaciones y órganos extraterritoriales y otras actividades de servicios.

4/ Incluye nivel directivo de la administración pública y de la empresa, nivel profesional, científico e intelectual, nivel técnico y profesional medio.

5/ Incluye apoyo administrativo, ventas en locales y prestación de servicios directos a personas, agropecuario, agrícolas y pesqueras calificadas, producción artesanal, construcción, mecánica, artes gráficas y manufacturas calificadas y montaje y operación de instalaciones y máquinas.

* Coeficiente de variación mayor al 20%. Resultados no estadísticamente confiables.

Fuente: INEC. Encuesta Continua de Empleo (ECE), 2012.

CUADRO 4.3

Costa Rica hombres: Ingreso mensual promedio en el empleo principal según características del empleo^{1/}

III TRIMESTRE 2010 - I TRIMESTRE 2012

Características del empleo	Trimestre						
	III 2010 Jul - Set	IV 2010 Oct - Dic	I 2011 Ene - Mar	II 2011 Abr - Jun	III 2011 Jul - Set	IV 2011 Oct - Dic	I 2012 Ene - Mar
1. Rama de actividad	378 207	406 233	406 266	386 156	384 823	390 945	390 717
1.1 Sector primario	259 959	260 891	323 206	253 734	243 642	244 188	238 188
Agricultura, ganadería y pesca	259 959	260 891	323 206	253 734	243 642	244 188	238 188
1.2 Sector secundario	353 389	391 470	367 821	366 089	389 225	411 483	391 362
Industria manufacturera	332 986	357 991	379 713	370 650	427 441	371 301	379 891
Construcción	290 323	298 688	262 951	290 032	291 416	329 358	322 381
Otros ^{2/}	578 962	677 948	580 435	544 142	507 112	* 885 335	704 859
1.3 Sector comercio y servicios	423 195	459 883	447 866	442 052	424 162	429 954	437 795
Comercio y reparación	392 062	381 284	365 746	388 393	347 808	345 273	370 562
Transporte y almacenamiento	281 563	285 830	315 325	314 624	317 086	325 394	275 631
Hoteles y restaurantes	312 995	345 725	416 865	445 364	419 138	342 021	325 811
Intermediación financiera y de seguros	612 802	622 990	689 684	709 290	702 382	776 921	758 459
Actividades profesionales y administrativas de apoyo	493 065	* 609 373	499 172	461 965	429 151	399 184	453 862
Administración pública	653 573	686 625	778 593	673 694	658 770	746 348	732 396
Enseñanza y salud	528 164	718 239	656 967	584 917	652 454	701 526	670 174
Comunicación y otros servicios ^{3/}	382 295	335 536	332 307	393 416	342 788	368 740	397 784
Hogares como empleadores	223 938	174 417	186 623	163 893	161 816	160 358	174 371
2. Calificación del grupo ocupacional	378 207	406 233	406 266	386 156	384 823	390 945	390 717
Ocupación calificada alta ^{4/}	739 614	803 112	809 738	697 738	698 750	744 551	728 907
Ocupación calificada media ^{5/}	301 737	319 859	319 043	325 606	311 137	299 564	309 914
Ocupación no calificada	214 866	205 521	245 743	218 212	212 743	212 561	214 969
3. Sector institucional	378 207	406 233	406 266	386 156	384 823	390 945	390 717
Público	622 184	722 706	748 610	673 934	660 240	790 015	770 476
Privado	341 395	351 350	353 632	341 634	342 691	330 131	330 261
4. Posición en el empleo principal	378 207	406 233	406 266	386 156	384 823	390 945	390 717
Asalariada	376 675	388 002	410 694	399 639	388 448	407 626	414 647
Cuenta propia	284 969	400 764	328 607	285 784	315 087	297 948	256 139
Empleadora	715 985	742 923	647 891	641 215	669 570	466 835	532 060

1/ Se utiliza para el cálculo el ingreso bruto corriente del empleo principal y se incluyen solamente ocupados con ingresos conocidos mayores a cero. No incluye a los ocupados no remunerados.

2/ Incluye explotación de minas y canteras, suministros de electricidad, gas, vapor y aire acondicionado, suministros de agua, evacuación de aguas residuales y gestión de desechos y contaminación.

3/ Incluye información y comunicaciones, actividades inmobiliarias, actividades artísticas, de entretenimiento y recreativas, actividades de organizaciones y órganos extraterritoriales y otras actividades de servicios.

4/ Incluye nivel directivo de la administración pública y de la empresa, nivel profesional, científico e intelectual, nivel técnico y profesional medio.

5/ Incluye apoyo administrativo, ventas en locales y prestación de servicios directos a personas, agropecuario, agrícolas y pesqueras calificadas, producción artesanal, construcción, mecánica, artes gráficas y manufacturas calificadas y montaje y operación de instalaciones y máquinas.

* Coeficiente de variación mayor al 20%. Resultados no estadísticamente confiables.

Fuente: INEC. Encuesta Continua de Empleo (ECE), 2012.

CUADRO 4.4

Costa Rica mujeres: Ingreso mensual promedio en el empleo principal según características del empleo^{1/}

III TRIMESTRE 2010 - I TRIMESTRE 2012

Características del empleo	Trimestre						
	III 2010 Jul - Set	IV 2010 Oct - Dic	I 2011 Ene - Mar	II 2011 Abr - Jun	III 2011 Jul - Set	IV 2011 Oct - Dic	I 2012 Ene - Mar
1. Rama de actividad	313 264	334 753	371 261	360 568	335 718	341 698	332 135
1.1 Sector primario	208 458	165 244	164 299	215 187	231 277	192 415	169 287
Agricultura, ganadería y pesca	208 458	165 244	164 299	215 187	231 277	192 415	169 287
1.2 Sector secundario	279 316	245 664	* 459 683	250 362	304 273	283 979	249 625
Industria manufacturera	235 051	174 358	* 415 699	212 283	242 332	253 730	237 970
Construcción	354 070	* 481 119	* 433 977	264 197	320 867	392 685	310 365
Otros ^{2/}	* 719 306	* 938 562	* 951 463	* 660 909	749 593	* 642 637	408 104
1.3 Sector comercio y servicios	321 346	356 336	371 010	377 657	344 541	355 367	349 894
Comercio y reparación	225 925	247 174	254 591	279 167	242 451	246 947	209 640
Transporte y almacenamiento	371 528	279 724	340 695	232 616	330 718	350 309	* 379 280
Hoteles y restaurantes	247 399	237 690	275 079	266 088	241 982	243 573	247 224
Intermediación financiera y de seguros	531 819	573 286	596 592	673 135	635 205	514 907	527 647
Actividades profesionales y administrativas de apoyo	412 802	354 116	381 522	318 642	319 402	358 536	323 312
Administración pública	630 568	770 526	817 883	697 165	743 160	637 329	691 474
Enseñanza y salud	544 547	599 028	614 497	645 876	599 485	611 467	629 286
Comunicación y otros servicios ^{3/}	162 711	183 800	220 956	* 212 842	165 243	276 198	238 970
Hogares como empleadores	125 916	134 140	136 061	136 104	126 911	143 933	140 686
2. Calificación del grupo ocupacional	313 264	334 753	371 261	360 568	335 718	341 698	332 135
Ocupación calificada alta ^{4/}	615 302	707 972	701 182	702 156	651 341	642 615	641 277
Ocupación calificada media ^{5/}	235 203	222 487	286 813	245 940	224 262	236 891	235 052
Ocupación no calificada	148 534	150 400	152 885	150 317	150 762	149 483	153 533
3. Sector institucional	313 264	334 753	371 261	360 568	335 718	341 698	332 135
Público	638 577	705 818	721 682	668 671	727 597	657 609	681 366
Privado	228 840	232 844	269 187	265 985	229 743	254 769	235 517
4. Posición en el empleo principal	313 264	334 753	371 261	360 568	335 718	341 698	332 135
Asalariada	337 663	366 158	397 814	379 589	366 423	367 626	369 196
Cuenta propia	154 304	131 150	180 894	156 823	131 263	153 303	123 849
Empleadora	* 518 089	* 353 474	596 345	* 868 470	* 427 813	470 409	* 382 001

1/ Se utiliza para el cálculo el ingreso bruto corriente del empleo principal y se incluyen solamente ocupados con ingresos conocidos mayores a cero. No incluye a los ocupados no remunerados.

2/ Incluye explotación de minas y canteras, suministros de electricidad, gas, vapor y aire acondicionado, suministros de agua, evacuación de aguas residuales y gestión de desechos y contaminación.

3/ Incluye información y comunicaciones, actividades inmobiliarias, actividades artísticas, de entretenimiento y recreativas, actividades de organizaciones y órganos extraterritoriales y otras actividades de servicios.

4/ Incluye nivel directivo de la administración pública y de la empresa, nivel profesional, científico e intelectual, nivel técnico y profesional medio.

5/ Incluye apoyo administrativo, ventas en locales y prestación de servicios directos a personas, agropecuario, agrícolas y pesqueras calificadas, producción artesanal, construcción, mecánica, artes gráficas y manufacturas calificadas y montaje y operación de instalaciones y máquinas.

* Coeficiente de variación mayor al 20%. Resultados no estadísticamente confiables.

Fuente: INEC. Encuesta Continua de Empleo (ECE), 2012.

Anexo

Glosario

Actividad Económica

La actividad económica se define con base en el concepto del Sistema de Cuentas Nacionales de 1993 (SCN93), en el cual, se considera como actividad económica las siguientes acciones:

La producción de todos los bienes o servicios individuales o colectivos que se suministran, o que se piensa suministrar, a unidades distintas de aquellas que los producen.

La producción de los servicios domésticos y personales producidos por personal de servicio doméstico remunerado.

Calificación del grupo Ocupacional

Es la clasificación que permite ubicar a la persona según el tipo de trabajo que realiza o realizó, entendido como el conjunto de tareas desempeñadas. Para su determinación se utiliza la Clasificación de Ocupaciones de Costa Rica del 2000 (COCR-2000) que se basa en la Clasificación Internacional Uniforme de Ocupaciones de 1988 de la OIT (CIUO-88). El grupo ocupacional ha sido reagrupado según niveles de calificación, por lo que se divide en ocupación calificada alta, ocupación calificada media y ocupación no calificada.

Condición de actividad

Clasificación que distingue a las personas en edad de trabajar según su participación en el mercado laboral, es decir, según hayan desempeñado o no una actividad económica o buscado o no realizar una, durante el periodo de referencia. El concepto de condición de actividad considera la clasificación de las personas en dos ámbitos generales: población en la fuerza de trabajo y población fuera de la fuerza de trabajo. Además, dentro de la primera se distingue a las personas ocupadas y a las desempleadas.

Condición de búsqueda de otro trabajo

Situación que distingue a la población ocupada, según haya realizado o no actividades concretas para tratar de conseguir un empleo o iniciar un trabajo independiente.

Empleo no permanente

Es una de las categorías de estabilidad en el empleo. Abarca las diversas formas de tipos de contrato (en el caso de personas asalariadas) o establecimiento de permanencia de la actividad (para las personas ocupadas independientes) en el que se define un término del contrato o finalización de la actividad en una fecha determinada, tales como los contratos o actividades estacionales y otras de duración por un tiempo determinado.

Empleo o actividad ocasional

Categoría de la estabilidad en el empleo. Comprende a las personas ocupadas que laboraron en la semana de referencia únicamente por esa vez o cuando se lo solicitan (trabajos eventuales, esporádicos u ocasionales) o laboraron por la temporada o por tiempo determinado, pero la duración del contrato es inferior al mes.

Empleo permanente

Categoría de la estabilidad en el empleo. Hace referencia a un empleo que tiene un contrato o a la duración de una gestión empresarial independiente, por un periodo indefinido.

Empleo principal

Una persona puede tener más de un empleo, el empleo principal es aquel al que la persona dedica mayor cantidad de tiempo, o sea, en el que normalmente (o habitualmente) trabaja más horas semanales. Este no coincide necesariamente con el que le genera mayor ingreso.

Estabilidad en el empleo

Expresa la permanencia en el empleo en la que combinan dos elementos: el tipo de contrato según tiempo de finalización y la duración del mismo, a partir de estas dimensiones se determina, si se trata de un empleo permanente, no permanente (de corta o larga duración) o bien si es de tipo ocasional.

Horas laborales

Se entiende por horas laborales, todo período de tiempo dedicado a realizar actividades que contribuyen a la producción de bienes y servicios. Se clasifican en dos tipos: horas normales y horas efectivas.

Horas laborales efectivas

Es el número de horas semanales realmente trabajadas por la persona presente en su empleo, incluyendo horas extras trabajadas (pagadas o no) en el período de referencia, pero excluyendo el tiempo que se ausenta del trabajo por motivos no laborales (le descuenten o no el pago).

Horas laborales normales

Las horas normales son las que habitualmente trabaja la persona de acuerdo con el horario para el que fue contratada; incluye horas extraordinarias si estas son habituales, y no se descuentan las horas no trabajadas por enfermedad, permiso, feriado. Si es un empleo independiente, las horas normales corresponden al tiempo laborado de manera habitual según el propio arreglo de trabajo.

Ingreso bruto

Se refiere al ingreso por trabajo del ocupado sin considerar las deducciones de ley, rebajos de cargas sociales ni impuestos de renta.

Ingreso neto

Se refiere al ingreso por trabajo del ocupado considerando las deducciones de ley, es decir los rebajos de cargas sociales e impuestos de renta.

Ingreso primario

Es el ingreso mensual que obtienen los ocupados al sumar a su ingreso en el empleo principal, los ingresos captados en su otro(s) empleo(s) en caso de tenerlos.

Número de salarios mínimos

El salario mínimo minimorum es la remuneración establecida legalmente, para cada periodo laboral, que los empleadores deben pagar a sus trabajadores por sus labores, en Costa Rica este es fijado por el Ministerio de Trabajo y Seguridad Social. Con esta categorización del ingreso percibido, se pretende aproximar uno de los aspectos de la calidad del empleo relacionada con la insuficiencia de remuneración, estableciendo una comparación entre del ingreso bruto total percibido por hora y el equivalente por hora del salario mínimo minimorum, por lo que se identifica si la persona ganan menos del salario o por encima según diferentes niveles.

Población Desempleada

Son las personas en la fuerza de trabajo que estaban sin empleo en la semana de referencia, disponibles a participar de la producción de bienes y servicios económicos de manera inmediata (o a más tardar en dos semanas), realizaron medidas concretas de búsqueda de trabajo durante las últimas cuatro semanas (buscaron trabajo) pero no lo encontraron.

Conforme a la nueva conceptualización del INEC, además se consideran desempleadas las personas que no trabajaron la semana anterior a la entrevista, están disponibles para hacerlo de manera inmediata (o a más tardar en dos semanas) y no buscaron trabajo por situaciones especiales como las siguientes:

- No buscaron trabajo en el período de referencia porque ya consiguieron y esperan iniciarlo en los próximos días.
- Esperan el reinicio de operaciones de una actividad temporalmente suspendida, cuyo período de suspensión es mayor a un mes.
- Esperan respuesta de gestiones anteriores.

Población desempleada con experiencia laboral

Este grupo está conformado por la población desempleada que tiene experiencia laboral previa; esto es, que había trabajado antes del periodo de referencia.

Población desempleada sin experiencia laboral

Son las personas desempleadas que no tienen experiencia laboral previa a su interés por incorporarse en el mercado laboral, es decir, buscan trabajo por primera vez.

Población en edad de trabajar

Población actualmente residente en el país de 15 años y más que se considera apta para ejercer funciones productivas. Se divide en la fuerza de trabajo y la población fuera de la fuerza de trabajo.

Población en la fuerza de trabajo

Es el conjunto de personas de 15 años o más que durante el período de referencia participaron o intentaron participar en la producción de bienes y servicios económicos. Está conformada por la población ocupada y la desempleada.

Población fuera de la fuerza de trabajo

Personas que no estuvieron ocupadas en la semana de referencia y que en las cuatro semanas anteriores a la entrevista no realizaron ningún tipo de gestión de búsqueda para conseguir un trabajo. Se distinguen dentro de esta población los disponibles para trabajar y los no disponibles para trabajar.

Población fuera de la fuerza de trabajo disponible

Las personas que están disponibles para trabajar de inmediato, pero no buscaron trabajo porque piensan que no van a encontrarlo u otras restricciones relacionadas con el entorno económico; que se denominan desalentadas.

Población fuera de la fuerza de trabajo no disponible

Las personas que no desean trabajar, no están disponibles para trabajar de inmediato, ni buscaron trabajo en el periodo de referencia por algún motivo ajeno al mercado laboral.

Población ocupada

Son las personas en la fuerza de trabajo que participaron en la producción de bienes y servicios económicos (trabajaron) por lo menos una hora en la semana de referencia.

Además, incluye a las personas que, pese a tener empleo, no lo realizaron en la semana de referencia por alguna circunstancia especial (huelga, incapacidad, falta de materiales o clientes, mal tiempo, entre otras que definen a las personas ocupadas ausentes del empleo); y, además, el período de ausencia no sobrepasó los límites de tiempo establecidos, es decir, un mes.

Población ocupada asalariada

Las personas con tipo de empleo asalariado se caracterizan porque están subordinados a un patrón y dependen directa o indirectamente de las decisiones de ese empleador y su remuneración es una retribución por aportar su fuerza de trabajo. Esta remuneración puede ser en dinero, en especie, o de ambas formas y brindada por mes, semana, hora, destajo, u otro periodo de pago.

Población ocupada ayudante sin remuneración

Son las personas de 15 años o más que participan de alguna actividad económica utilizando su propia fuerza de trabajo en la unidad económica del hogar (ayuda a un cuenta propia) o como auxilio a una persona

que a su vez es empleada (ayuda a un asalariado), esto sin recibir ningún tipo de pago, ni en dinero ni en especie.

Población ocupada cuenta propia

Persona con empleo de tipo independiente que trabaja sin contratar personal asalariado de manera permanente, aunque pueden contratar eventualmente personal en forma temporal u ocasional.

Población ocupada empleadora

Personas con empleo de tipo independiente, que para realizar su actividad, contrata permanentemente uno o más trabajadores.

Población ocupada independiente

Las personas que tienen trabajo de tipo independiente son que trabajan solas o asociadas, pero no están subordinadas ni dependen de un patrón o un sueldo, y su remuneración directa depende de la ganancia o excedente que genere su actividad en un periodo de tiempo. La población independiente a su vez se puede dividir en cuenta propia o empleador.

Porcentaje de ocupación con seguro por trabajo

Porcentaje de la población ocupada que recibe seguro social por su empleo (POA).

$$PPOA = \frac{POA}{PO} * 100$$

Porcentaje de ocupados con subempleo

Porcentaje de la población ocupada que trabaja menos de cuarenta horas por semana, quiere trabajar más y está disponible para trabajar más horas de lo que su empleo actual le permite o población ocupada con subempleo (POSub).

$$PSub = \frac{POSub}{PO} * 100$$

Porcentaje de ocupados que laboran 40 horas o más y perciben menos del salario mínimo

Porcentaje de la población ocupada que trabaja más de 40 horas por semana y recibe menos del salario mínimo en todos sus empleos (PO40m).

$$PPO40m = \frac{PO40m}{PO} * 100$$

Porcentaje de ocupados que laboran más de 48 horas

Porcentaje de la población ocupada que trabaja más de 48 horas por semana en todos sus empleos (PO48).

$$PPO48m = \frac{PO48m}{PO} * 100$$

Posición en el empleo

La posición en el empleo se refiere al tipo de relación de producción en el trabajo, es decir, la posición que las personas trabajadoras tienen en la relación productiva respecto a la utilización de la fuerza de trabajo y las relaciones de producción. Se clasifican en dos grandes grupos, los trabajadores con relación en el empleo de tipo independiente y los trabajadores de tipo dependiente o asalariado.

Rama o sector de actividad económica

Es una clasificación económica que permite ubicar la empresa, el establecimiento, negocio o finca del trabajador dentro de un sector de la economía, según la clase de bienes o servicios que produce. Para clasificar la rama de actividad económica se toma como referencia la Clasificación Internacional Industrial Uniforme de todas las Actividades Económicas, más conocida como CIIU. Para el caso de la Encuesta se clasifica con la CIIU revisión 4 adaptada al país, que es la más reciente.

Sector Institucional

Está formado por las unidades institucionales que son residentes de la economía. Más concretamente se refiere a la clasificación del establecimiento donde trabaja o trabajó la persona según su relación con el Estado, en función de conocer si pertenece al sector privado o público.

Esta variable tiene dos tipos de clasificaciones, una que está basada en el Sistema de Cuentas Nacionales de 1993, y la otra que se basa en la clasificación del INEC, la cual a su vez tiene como base la del Ministerio de Hacienda.

Seguro directo por la seguridad social

El seguro directo por la seguridad social indica si la persona ocupada es asegurada en la seguridad social en el empleo en el que se encuentra. Es la población que dispone de seguro social de forma asalariada, cuenta propia o mediante convenios. La población ocupada será clasificada según tenga o no seguro directo por la seguridad social.

Tamaño del establecimiento

Está definido por el número de personas que regularmente trabajan en el establecimiento. Debe entenderse trabajadores regulares como las personas que habitualmente o cotidianamente laboran en el lugar. En el caso de personas que están empleadas temporalmente en un trabajo no se deben contabilizar dentro del tamaño de la empresa. La única excepción es si la persona entrevistada es una de esas personas no regulares, es decir si la persona es trabajadora no regular se debe de contar junto con los trabajadores regulares.

Tasa de desempleo abierto

Porcentaje de la población desempleada (PD) respecto a la fuerza de trabajo (FT).

$$TDA = \frac{PD}{FT} * 100$$

Tasa de no participación laboral

Representa el porcentaje de la población que se encuentra fuera de la fuerza de trabajo (FFT) con relación a la población en edad de trabajar.

$$TNPL = \frac{FFT}{PET} * 100$$

Tasa de ocupación

Es el porcentaje de la población ocupada (PO) respecto a la población en edad de trabajar. Indica la relación entre las personas que tenían trabajo o trabajaron en la semana de referencia y las que tenían edad para trabajar.

$$TO = \frac{PO}{PET} * 100$$

Tasa de presión general

Porcentaje que representa la población desempleada y la ocupada que busca otro empleo (POB) respecto de la fuerza de trabajo.

$$TPG = \frac{(PD+POB)}{FT} * 100$$

Tasa neta de participación

Corresponde al porcentaje de participación en la fuerza de trabajo (FT) con relación a la población en edad de trabajar (PET).

$$TNP = \frac{FT}{PET} * 100$$

Información Técnica General

a. Características de la encuesta

Descripción de la Encuesta: La Encuesta Continua de Empleo es una nueva investigación estadística que recolecta información de la población ocupada, desocupada o fuera de la fuerza de trabajo del país. Los datos que se obtienen contribuyen a enriquecer las estadísticas oficiales del INEC y del país en general, al disponer de información continua con relación con las variaciones estacionales del mercado.

Objetivo de la encuesta: Generar información periódica sobre la evolución de los principales indicadores del mercado laboral a corto plazo.

Objetivos específicos:

- Recolectar datos en los hogares para generar información del mercado laboral de forma ágil.
- Generar indicadores del mercado laboral trimestralmente.
- Estimar y analizar la dinámica del mercado laboral mediante indicadores de cambio.
- Disponer de información oportuna para realizar análisis de coyuntura y de esta manera apoyar el diseño y evaluación de políticas laborales.

Temas analizados:

- Condición de actividad de la población en edad de trabajar: ocupados, desocupados y fuera de la fuerza de trabajo.
- Características de los ocupados (trabajo independiente, asalariados, sector, rama, calidad del empleo, ingresos por trabajo, entre otras).
- Características de los desocupados (experiencia laboral, tiempo desocupado, entre otras).

Principales variables de estudio (indicadores):

- Tasa neta de participación
- Tasa de ocupación
- Tasa de desempleo
- Tasa de presión general
- Porcentaje de subempleo

Población de referencia: Personas de 15 años o más que habitan en el territorio nacional.

Referencia temporal de la condición de actividad: Para conocer la condición de actividad, las condiciones del empleo y el empleo secundario se utiliza la semana anterior a la entrevista. Para la población desempleada se utiliza la semana anterior a la entrevista o a lo sumo las siguientes dos semanas para indagar la disponibilidad, y las últimas cuatro semanas anteriores a la entrevista para indagar sobre la búsqueda de trabajo.

Nomenclaturas:

- Clasificación Internacional Industrial Uniforme (CIIU Revisión 4).
- Clasificación Internacional Uniforme de Ocupaciones (CIUO_88).
- Clasificación Internacional Normalizada de la Educación (CINE_97).

Control de calidad: Protocolos de levantamiento de información con dispositivos digitales (PDA) con controles de calidad programados. Prevalidación automatizada de la congruencia de la información en campo. Capacitaciones permanentes sobre aspectos conceptuales, prácticos y de apoyo a supervisores/encuestadores. Reportes y controles en los proceso de trabajo de campo y validación. Buscador asistido para la codificación y programación de más de 600 consistencias de la información. Manuales y comunicados actualizados permanentemente sobre aspectos conceptuales, prácticos y de apoyo a supervisores/encuestadores.

b. Aspectos muestrales

Variable de diseño y afijación: Número de ocupados.

Marco muestral: Marco muestral de Viviendas del 2000, basado en los Censo del 2000 y posteriores actualizaciones.

Dominio de estudio: Nacional, urbano y rural.

Distribución de la muestra por dominio de estudio: 409 segmentos urbanos y 343 segmentos rurales, para un total nacional de 752.

Tamaño del segmento: 12 viviendas.

Tamaño de muestra en viviendas: 9024 viviendas en cada uno de los trimestres del año.

Método de selección de la muestra: Bietápica, estratificada por zona y región.

Esquema de rotación de muestra: 25% cada trimestre.

Informante: Persona mayor de 15 años presente en el hogar que conozca suficiente sobre la información de los miembros del hogar, por lo que puede ser auto-informante o informante general.

Periodo de levantamiento: La encuesta se aplica diariamente de lunes a viernes, inclusive sábados, durante los cuatro trimestres del año.

Factores de expansión: Se calculan a partir de la composición por edad y sexo, a nivel regional.

Fiabilidad: El tamaño de muestra se calcula fijando un valor máximo del 10% para el coeficiente de variación.

Ajuste por proyección de población: Nacional, urbano - rural. Se utilizan las Proyecciones de Población elaboradas en el 2008 por el Centro Centroamericano de Población.

Ajuste por no respuesta: Segmento.

Bibliografía

BCCR (2010). *"Memoria Anual 2010"*. Banco Central de Costa Rica. Extraído el 10 de junio del 2012 desde http://www.bccr.fi.cr/publicaciones/memoriaanual/Memoria_Anual_2010.pdf.

BCCR (2011). *"Memoria Anual 2011"*. Banco Central de Costa Rica. Extraído el 10 de junio del 2012 desde http://www.bccr.fi.cr/publicaciones/memoriaanual/Memoria_Anual_2011.pdf.

CEPAL/OIT (2011). *"Coyuntura Laboral en América Latina y el Caribe: Políticas contracíclicas para una recuperación sostenida del empleo"*. Boletín CEPAL/OIT número 5. Extraído el 10 de junio del 2012 desde <http://www.oit.org.pe/1/wp-content/uploads/2011/06/CEPAL-OIT-JUN2011.pdf.pdf>.

CEPAL/OIT (2012). *"Coyuntura Laboral en América Latina y el Caribe: Productividad laboral y distribución"*. Boletín CEPAL/OIT número 6. Extraído el 10 de junio del 2012 desde <http://www.oit.org.pe/1/wp-content/uploads/2012/06/2012-281-CEPAL-OIT-6.pdf>.

OIT (2011). *"Panorama laboral 2011: en América Latina y el Caribe"*. OIT, Oficina Regional para América Latina y el Caribe. Perú. Extraído el 10 de junio del 2012 desde <http://oit.org.pe/WDMS/bib/publ/panorama/panorama11.pdf>.

Salazar Xirinachs, José M. (2012). *"El impacto de la crisis económica en la situación del empleo en el ámbito internacional"*. En Lizano Fait, Eduardo (Ed.), *El mercado laboral ante la crisis internacional* (pp. 1 – 12). San José, CR. : Academia de Centroamérica. Costa Rica.